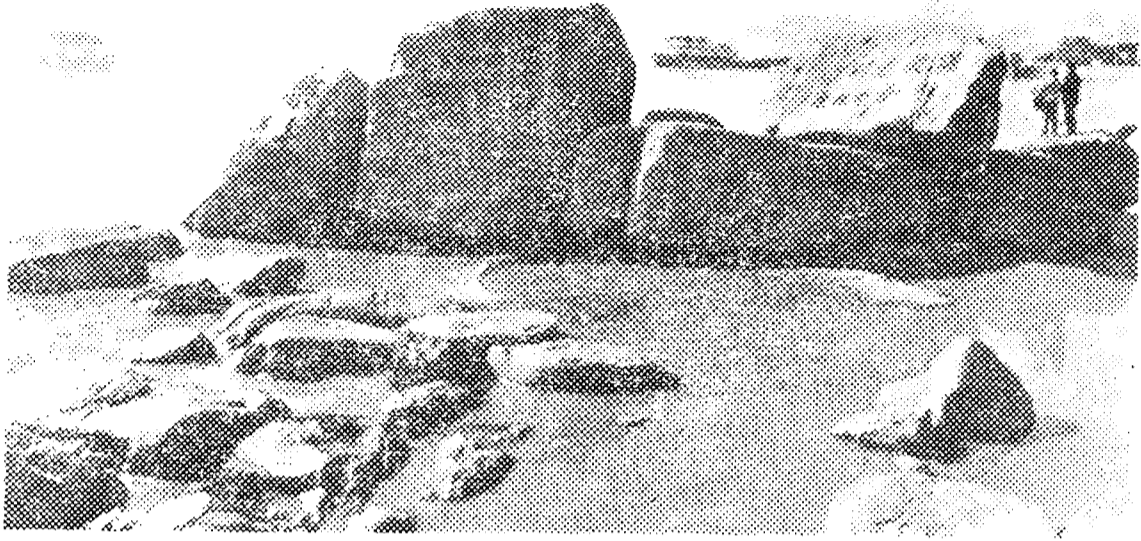


普陀山 导游

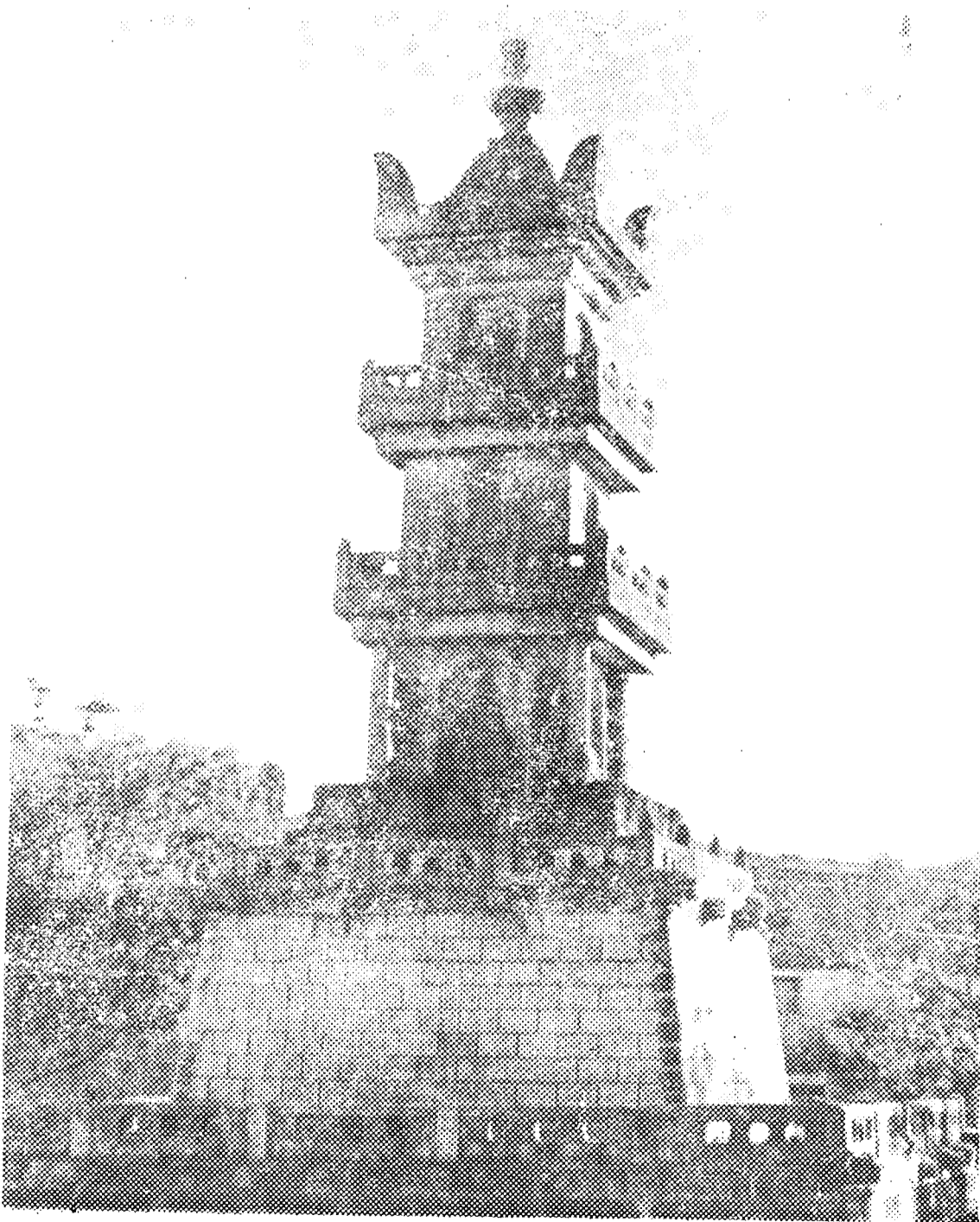
PUTUOSHAN DA OYOU

普陀山导游

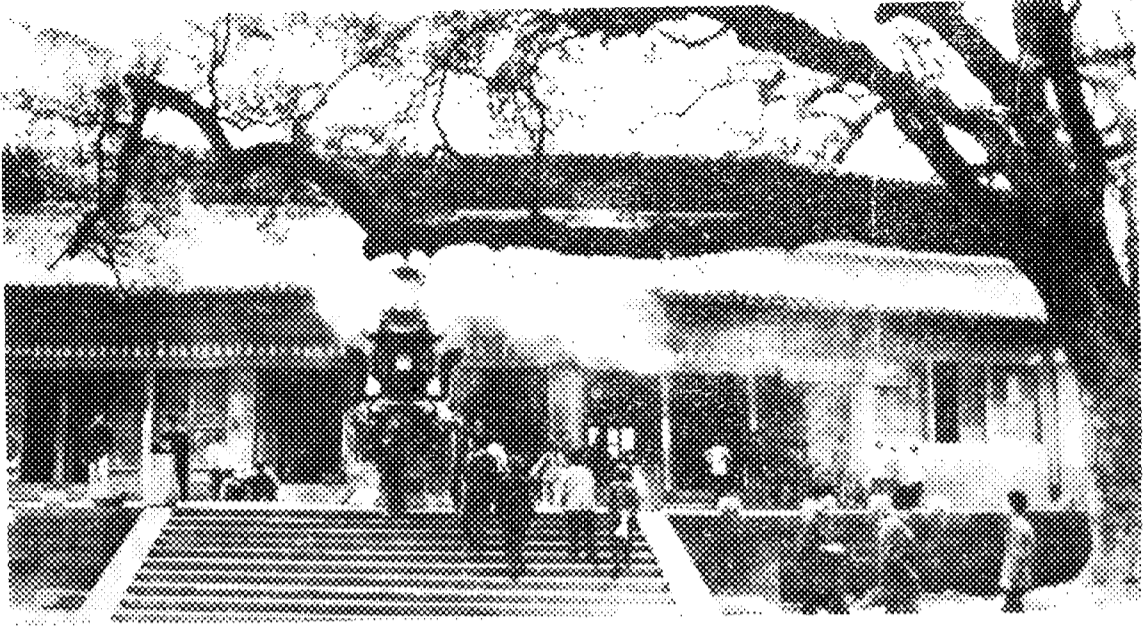
浙江人民出版社



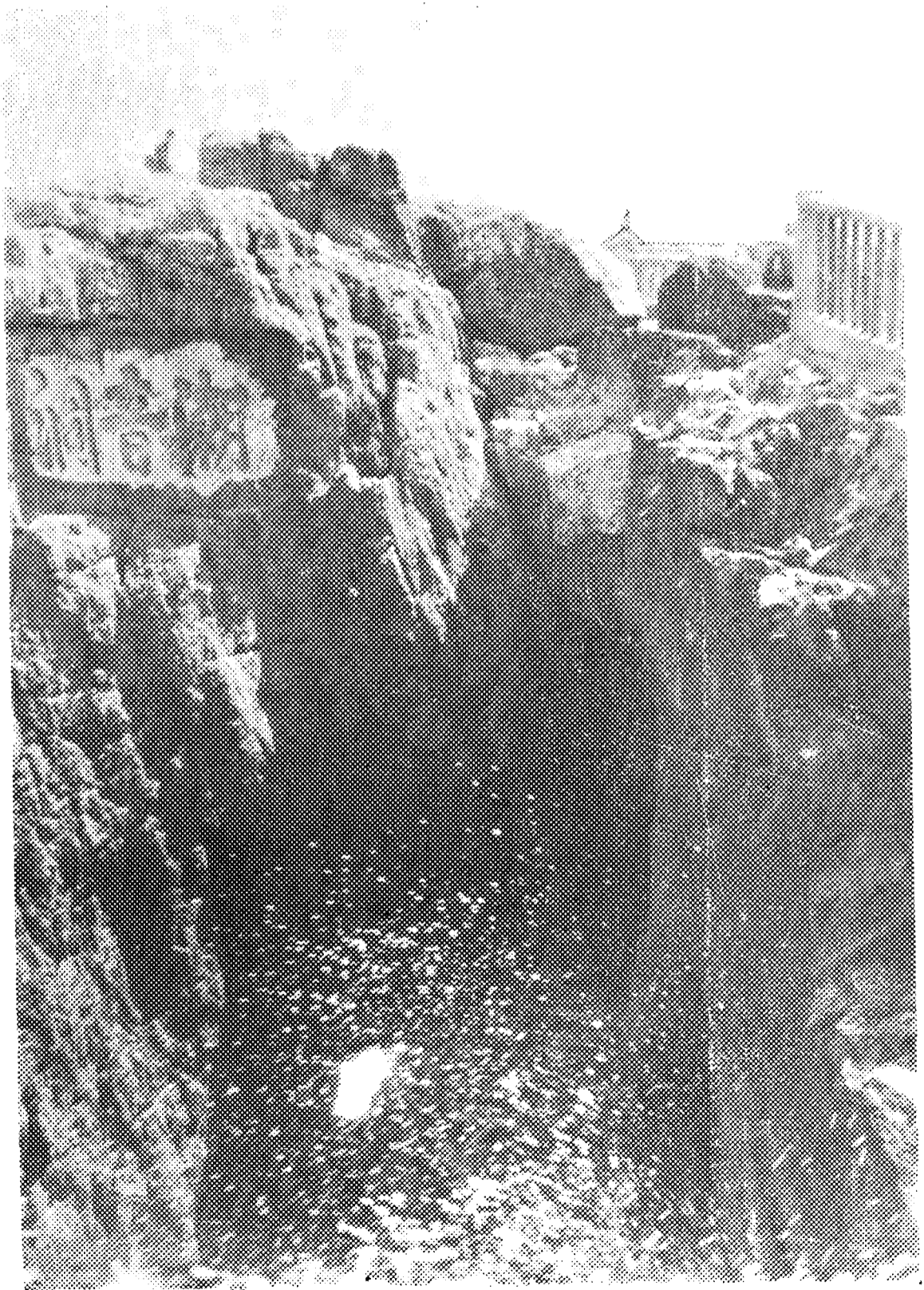
短姑古迹



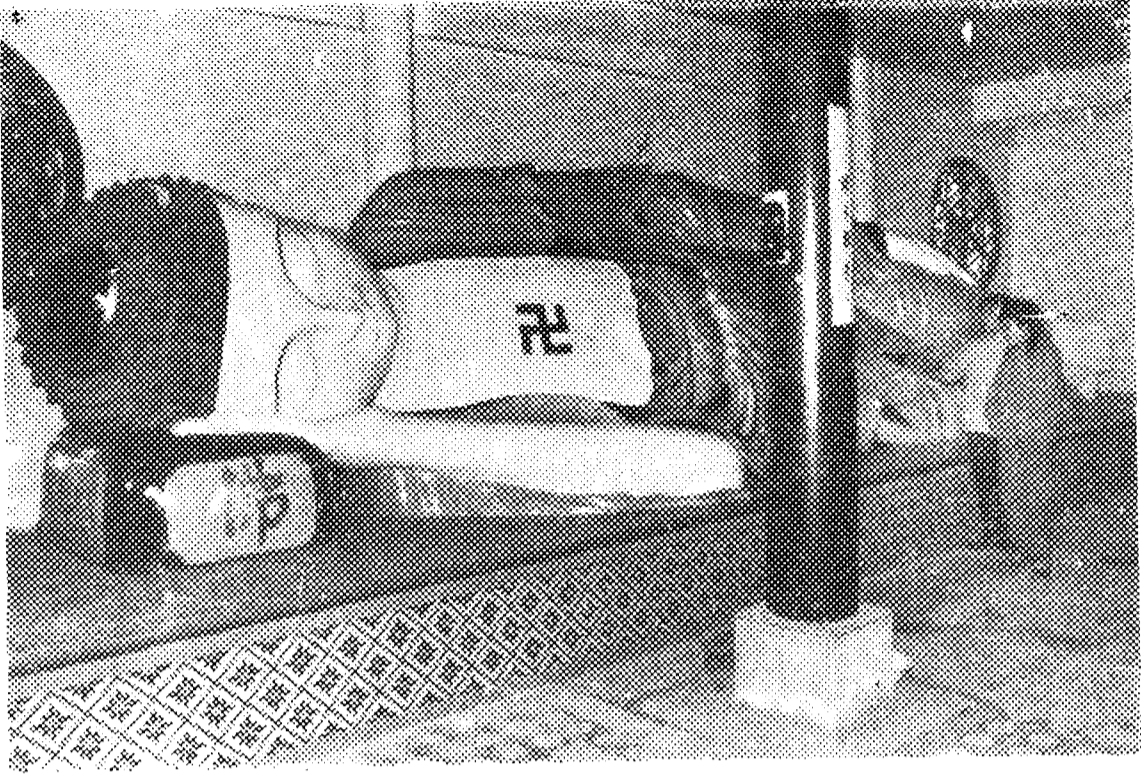
多宝塔



普濟寺大殿



潮音洞



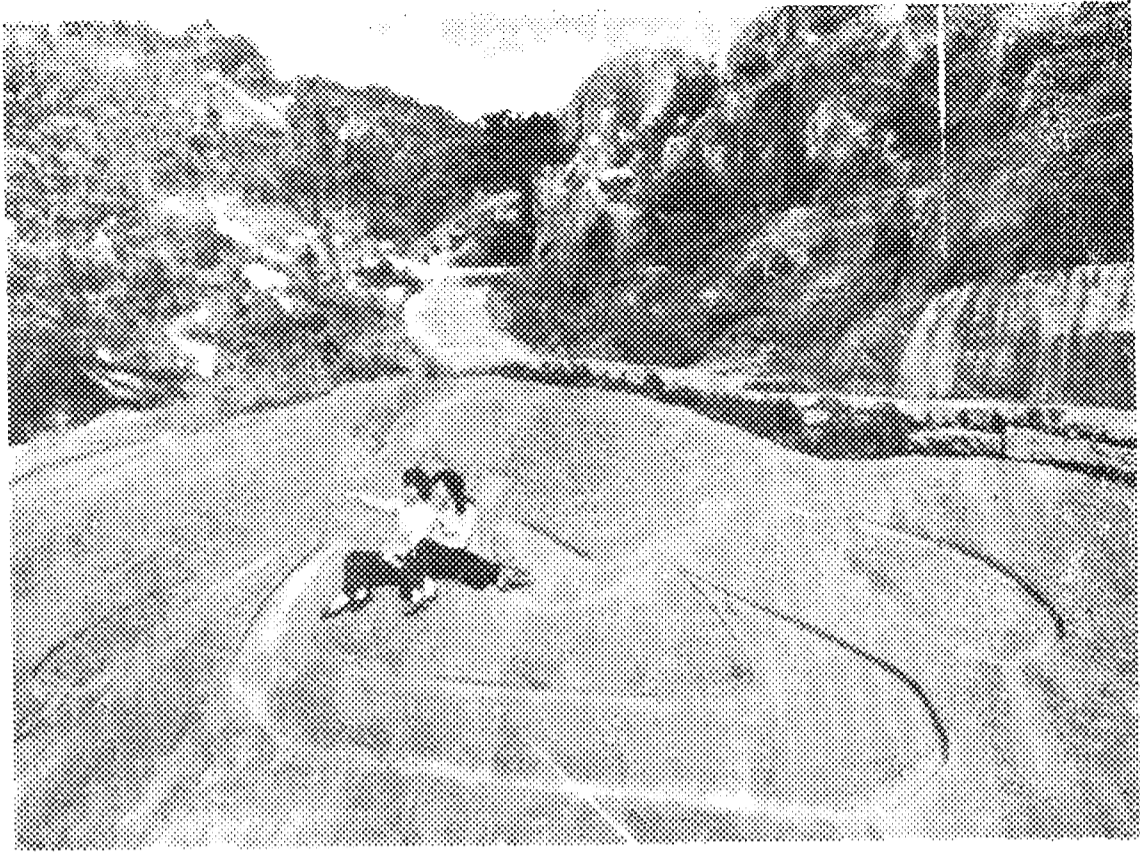
大乘卧佛



梅福庵



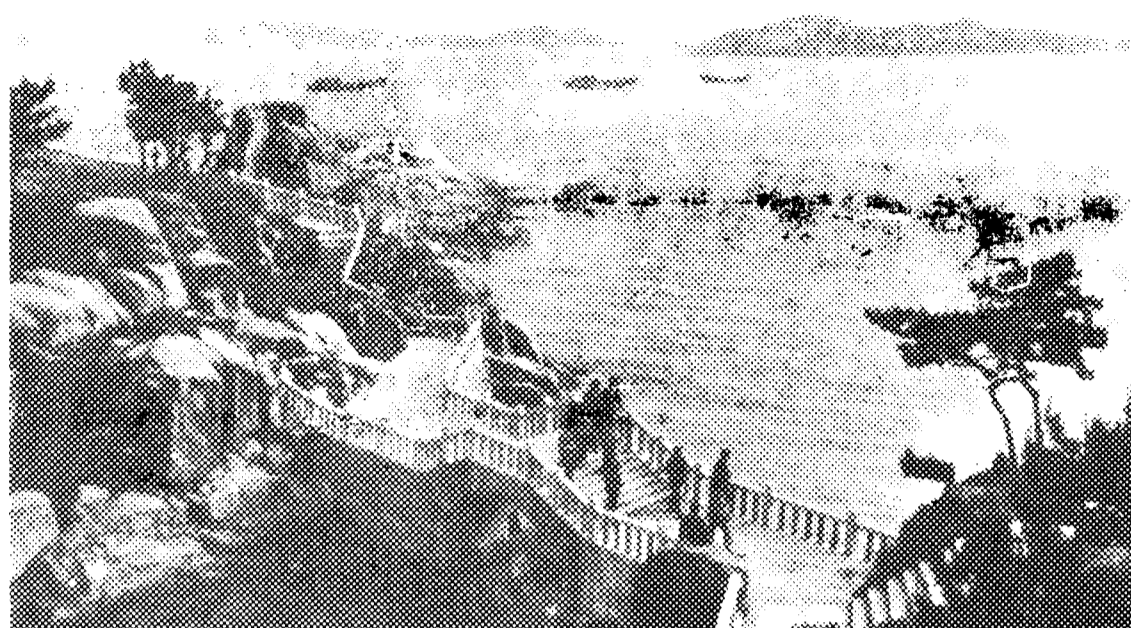
杨枝观音



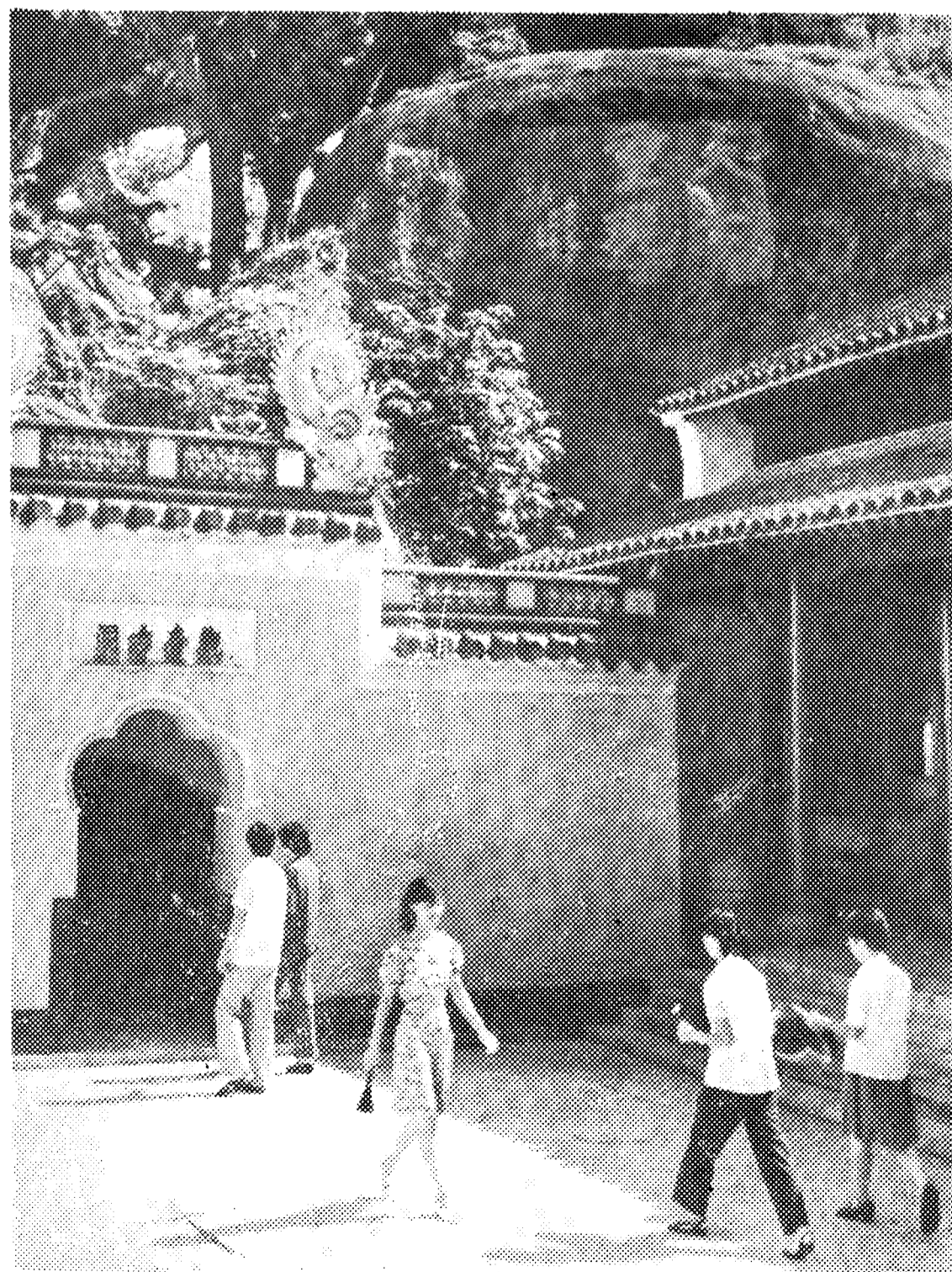
心字石



洛迦山



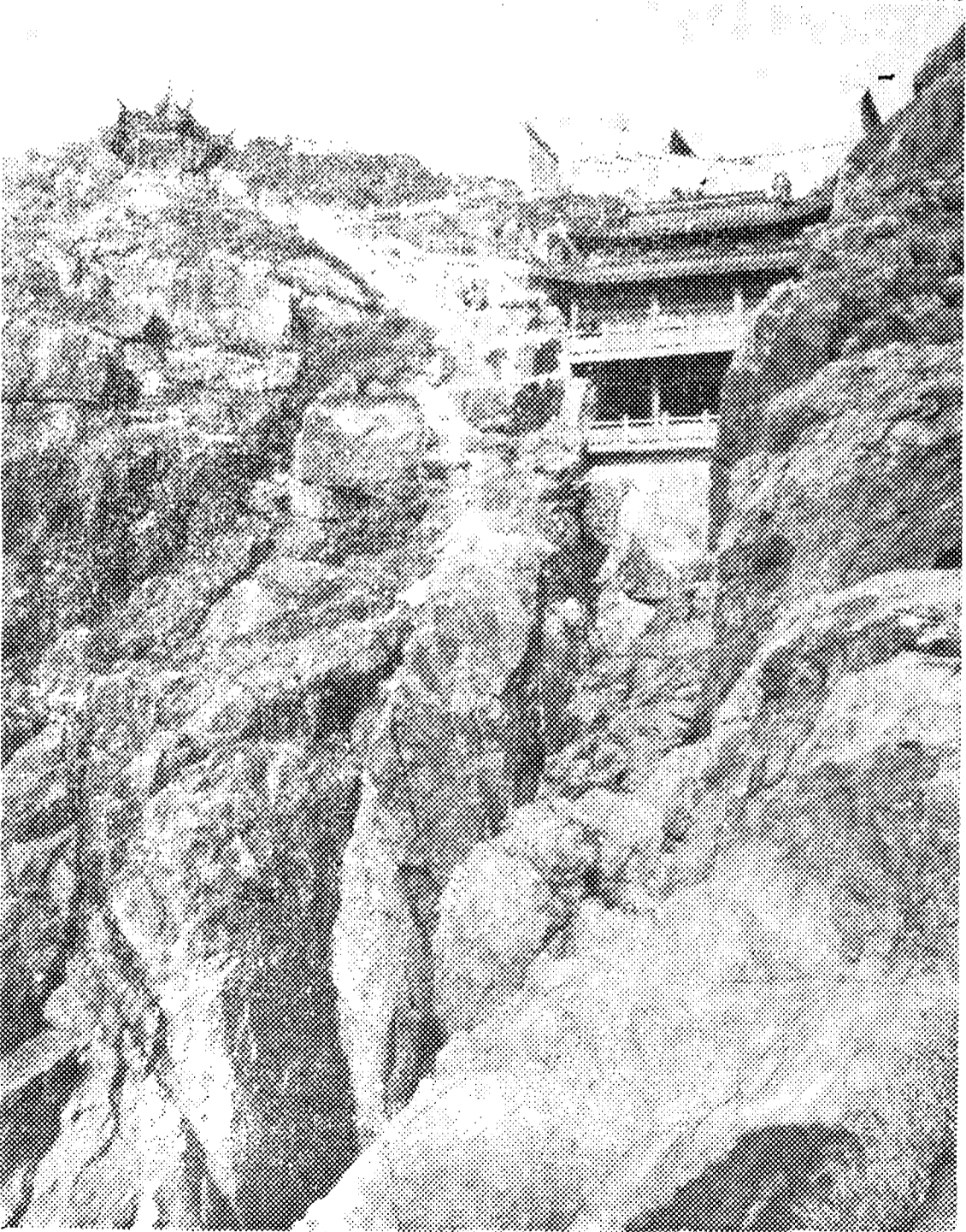
南天门



观音洞



莲花池



梵音洞



不肯去观音院



磐陀石



金沙海浴

目 录

天下名山说普陀……〔 1 〕

以山兼海独擅胜……〔 12 〕

莲洋午渡·短姑

古迹……〔 12 〕

南天门……〔 14 〕

妙庄严路……〔 15 〕

梅岑山……〔 18 〕

观音古洞……〔 19 〕

二龟听法石……〔 20 〕

五十三参石……〔 21 〕

磐陀夕照……〔 22 〕

炼丹洞……〔 23 〕

西天门……〔 25 〕

心字石……〔 26 〕

莲花池……〔 28 〕

无畏石……〔 29 〕

百步海浴……〔 30 〕

朝阳涌日……〔 31 〕

仙人井……〔 32 〕

潮音古洞……………〔34〕

观音跳……………〔36〕

玉堂街……………〔37〕

千步金沙……………〔38〕

香云路……………〔40〕

海天佛国……………〔42〕

华顶云涛……………〔43〕

海市蜃楼……………〔44〕

飞沙岙……………〔46〕

善才洞……………〔47〕

梵音灵洞……………〔48〕

洛伽山……………〔50〕

山逢曲处皆藏寺……〔52〕

文物琳琅古迹丰……〔65〕

普陀旅游面面观……〔73〕

交通……………〔73〕

游览日程和路线

..... [76]

住宿·饮食·服

务..... [77]

特产..... [79]

气候及风力..... [80]

天下名山说普陀

在浙江省舟山群岛中部，广袤无垠的东海上，有一个清幽秀丽的小岛，象一朵小白花飘浮在洋面上，这就是我国四大佛教名山之一、驰名中外的海岛旅游胜地——普陀山。

普陀山融山海胜景和人文奇观于一体。四周洪波起伏，水随天阔，岛上峰峦叠翠，沙涂平软。宏伟庄严的寺院建筑，隐现在幽谷奇岩之中，古老而富有生命力的树木，丰富而珍贵的文物遗迹，装点在海山交会之处，显示出它特有的价值，赢得了“海上第一名山”的称誉。

历史形成 普陀山作为一个“海中洲”，早在秦汉之际，就有人受古老的“蓬莱求仙”传说的影响，来这里寻觅“仙境”。相传王莽称帝时因不满朝政弃官野游的梅福，曾到过普陀，见这里植物丰茂、水质优良，就留下采药炼丹，至今还有炼丹洞和炼丹井遗迹。普陀山在唐代以前称梅岑山，即因梅福而得名，梅取自梅福的姓，岑即是小而高的山，这个荒凉小岛由此有了文雅的名字。《山志》还载，梅福炼丹洞所在的山上，以前曾有许多梅树，“万树梅花开满湾”，大概是后人为纪念梅福而种植的。传说晋代的葛洪（公元284—364年）也来过普陀山，现在普陀前山还有一口葛洪井。

唐朝时，佛教兴盛。唐大中（847年—859年）年间，今印度、尼泊尔一带僧人相继来此，构筑精舍，传播佛教，岛上开始具有佛国特色。普陀山在最终成为观音道场的过程中，还有着一段中日佛教友好交流的佳话。唐懿宗咸通四年（公元863年），日本学问僧慧锇第三次来华，在五台山中台精舍迎奉了一尊观音佛像，从明州（今宁波）下海回国。经过普陀洋面时，突遇风浪，船不能行。他以为这是观音菩萨不愿东去日本，便在普陀山潮音洞下靠岸，留下佛像。当时有一位张姓居民，将自己在双

峰山下的房屋腾出，供奉菩萨。人们便称这尊佛像为“不肯去观音”，这座茅蓬式的建筑也称为“不肯去观音院”。以后“不肯去观音”被传扬开来，到宋元丰三年（1080年），神宗下令敕建“宝陀观音寺”（即今普济寺），把观音当作主佛供奉，观音道场正式形成。从这时起，梅岑山之名逐渐被传说中观世音居住的地名“普陀洛伽”所替代，留下第一尊观音像的日本僧人慧锷，也被佛教徒尊为普陀的开山祖师。“普陀洛伽”是梵文的音译，亦作“补怛洛伽”、“补多罗”，是佛经所说观音居住的地方，意译作“小白华山”、“海岛山”、“光明山”。现在，普陀本岛称为普陀山，洛伽山在普陀山的东南，两者相距不远。

普陀山之所以形成佛教名山，很大程度上是历代王朝出于统治的需要，给予许多支持和大力倡导的结果。早在宋初，这个孤处海上的小岛供奉观音之事，就被宋太祖赵匡胤得知，于乾德五年（967年）派太监王贵专程进香。宋代的第六个皇帝神宗赵顼，听了出使三韩的内臣王舜封在普陀洋面遇到风涛，祝祷观音后才得平安的上奏，下令敕建“宝陀观音寺”，成为当时国内供奉观音的最大寺院。淳祐八年（1248年），宋理宗又免了普陀山的租役。

元时，普陀山较少受到外界动乱的影响，佛教得到顺利发展。元成宗于大德三年（1299年），派普陀山僧人一山一宁作为国使出访日本，次年又“割官田二千亩供僧”，并命集贤学士赵孟頫作记，刻成石碑，彰显其事。明、清二代，普陀山虽曾因海寇扰乱和火灾等原因，受到多次严重破坏，但都由于当时封建统治者的重视，多次赐金，并派太监、官员坐镇督修，寺院很快得以重新恢复。特别是清代的康熙和雍正两朝，采取了拨大批帑金、发御窑的琉璃瓦、赐旧殿拆建等方法，使普陀山寺院规模进一步扩大。现在岛上的具有明清建筑风格的大群建筑，主要就是在这一时期修建或扩建的。据《山志》记载，宋、元、明、清四朝，有十三个帝王、十九个皇后和亲王，曾经给普陀山赐金、赐田、赐经、赐物、派人进香，或亲书匾额以赠，具体载明的就有五十八次。普济寺内过去有一副楹联：“五朝恩赐无双地，四海尊崇第一山”，一定程度上反映了历史的真实。

清末民初，由于交通的改善，加上国家实行门户开放政策，普陀山和东南亚各佛教国家的往来日趋频繁，与海外侨胞中的佛教徒联系更为密切，影响进一步扩大。朝山的人数增多，佛事兴盛，寺院

也不断兴建。二十世纪三十年代前后，普陀山形成了三大寺、八十八个庵院、一百二十八处茅蓬、数千僧众的盛大规模，“海天佛国”饮誉国内外。

新中国成立后，普陀山的主要寺院、珍贵文物，都受到人民政府的妥善保护，寺院的正常宗教活动持续未断。在十年浩劫中，普陀山受到严重破坏，僧人被逐，寺院废弃，佛像法器损失惨重。一九七九年党的十一届三中全会以后，宗教政策得以重新落实，普陀山被列为全国四十四四个重点风景旅游区之一，主要寺院和风景点陆续修复，旅游服务设施不断得到完善，吸引着越来越多的国内外旅游者和佛教信徒。一九八四年五月，普陀山正式对外开放。

风景特点 普陀山本岛面积十二点五平方公里，东南的洛伽山面积零点七平方公里。“飘渺云飞海上山，石林水府隔尘寰”，普陀山集山、海奇观于一身，在全国众多的风景区中，独树一帜。几重山峰逶迤横出水面，挺拔秀丽，洞壑天然，悬岩峭壁林立，海岸曲折多姿，加上千百年来人们添加的许多人文景观，成为山海形胜之地。前人曾有这样的评语：“以山而兼湖之胜，则推西湖；以山而兼川之胜，则推桂林；以山而兼海之胜，当推普

陀。”普陀风景最显著的特点是一个“幽”字，幽在屹立海中央，与尘寰隔断；幽在峰翠谷静，古木参天；幽在殿宇重重，梵音袅袅。而且，幽中有奇，奇石异洞遍布全山；幽中有雄，雄浑大海四面环抱，景色诱人。

普陀山的自然风景，是得天独厚的。这里的山峰不高，居首的佛顶山，海拔仅二百八十五米。全山共有十六座小山，十八个峰峦，低缓起伏，如蟠龙嬉水，浮腾海空，攀登这里的山峰，似穿行在曲道幽径之中。山上异石遍布，林泉幽美。普陀山的岩石总体由花岗岩组成，在西北部和梵音洞一带还有一部分火成岩。由于长期的地质运动，地壳产生断裂，并阶段性上升，加上海水的冲击侵蚀，岩层崩塌，形成了许多奇峰、怪石、洞穴和巷道。有的孤峰突起，如达摩峰，形状如一个人背物行走；有的岩石堆积成门状，如西天门、东天门，气势雄伟；有的洞穴天然，如朝阳洞、金刚洞；有的成为孤耸的巨石，超然耸峙，如磐陀石，这块巨石是最典型的花岗岩球状风化体，庞大的石块临空耸立，好象浮悬在半空中，被称为“天下第一石”；有的形成深邃的海蚀穴和巷道，如梵音洞、潮音洞，洞壑幽深，气象万千。岛四周二十多处伸向海面的岬角，婀娜多

姿，引人入胜，如南天门、百步沙中间的“狮子尾巴”。普陀全山著名的胜景有三十石、十七洞、三门、四沙等。这些自然山景，点缀在佛教胜地，被冠以种种带有佛教意义的名字，附上了种种神秘的传说，显得别具特色，引起人们广泛的兴趣。

普陀山的沙滩，是花岗岩中矿物成分被溶解风化后，残留的石英散沙随流水冲淌到海里，又被海浪重新带回海湾沉积而成的。千步沙和百步沙长达数里，平坦开阔，沙质匀细洁净，浪卷潮涌，雄浑壮观，为我国沿海沙质最好的沙滩之一，是夏秋进行海水浴的理想场所。

在这里，几乎到处都可以观赏海景。大海雄浑壮阔，瞬息变化；群岛出没其间，千帆竞收眼底。登高远眺，移步换景，每一高度都是一幅不同的风景画面。清晨到海边观看日出，与在高山观日出比较，另有一番壮丽景象。晚上临水赏月，明月浮海面，波涛生银辉。若要听潮，最好的去处是千步沙滩和潮音洞、梵音洞，潮水朝涨暮涌，搏击有声，其气势之宏大是任何乐器都难以模拟的。

岛上气温宜人，寒暑适中，属于亚热带海洋性季风气候。空气清新，绝少污染。这里更是一个优良的避暑胜地，每到夏季，游人联袂而来，都喜欢

在此消暑度假。

岛上植物资源十分丰富。据调查，有木本植物三百多种，其中特有、稀有珍贵树种五十余种，一批数百年前的古木大树，至今巍然挺立，生气盎然，成为“活的文物”。普慧庵（现地区疗养院）门前一棵古樟，已有八百年左右历史，称“宋樟”。最珍贵的是慧济寺后的“普陀鹅耳枥”，为特有品种。它们不仅是普陀风景的一大特色，也是这里悠久历史、宗教发展、对外友好往来的一个侧面记录。

前人概括普陀山有“千步金沙”、“磐陀夕照”、“两洞潮声”、“宝塔闻钟”、“短姑胜迹”、“莲池夜月”、“佛指名山”、“梅岑仙井”、“华顶云涛”、“朝阳涌日”、“法华灵洞”、“光照雪霁”等十二景。今天这些景观风姿依然。新的景观和旅游项目如海滨浴场、文物馆、电影院等，也在岛上出现。普陀山的“山海大观”，正越来越显示出它的光彩。

友好往来 普陀名山连四海，在历史上与日本、朝鲜及东南亚各国有着密切的联系。旅居世界各地的侨胞，更是对普陀山怀有亲切的感情。

“绝壁列天分日本，长空扶月下琉球。”远在

唐宋时期，普陀山就成为内陆连接海外重要航道的中间站。普陀山周围有优越的停泊海域，可供当时借助风力航行的船只候潮候风。元代《补陀洛伽山传》曾说：“海东诸夷，如三韩、日本、扶桑、阿黎、占城、渤海数百国，雄舟巨舶，由此取道放洋。”普陀山与日本的往来更多。唐时，中国商船的往返，日本遣唐使、学问僧、请益僧的出入，大都经过这里。唐代名僧鉴真东渡日本，有两次就是取道这条航线。日本元禄元年（公元1688年），日本当局规定准许中国各港口商船进入日本国的限额时，就专门提到了普陀山。在古代，日本渔船遇风，经常飘到中国沿海，均由我国政府从普陀山将遇险渔民遣送回国。交通的便利使普陀山很早就扬名海外，也促进了普陀山本身的发展和兴盛。

普陀山与外界的联系长久不衰，日益扩大，还因为有宗教信仰的关系。海上船只所以喜爱选择在普陀山停泊，除了因其有良好的港湾等条件外，也还是为了朝拜佛地以求平安，这一条在当时交通条件下可能更为重要。宋张邦基《墨庄漫录》中说到：“三韩外国诸山，在杳冥间，海舶至此，必有所祷。”“寺有钟磬铜物，皆鸡林（朝鲜古国名）商贾所施者，各刻彼国之年号，亦有外国人留题，

颇有文采。”宋《宝庆四明志》也说：“寺以观音著灵，使高丽者必祷焉。”宗教界往来更是绵绵不绝。元世祖忽必烈为了修复与日本国因“弘安之役”而一度中断的邦交关系，以“其俗尚佛”，曾特派普陀山宝陀寺住持如智出访日本，后因风涛所阻，半途折回。元大德三年（1299年），成宗复派一山一宁（敕封妙慈弘济大师）出使日本，很好地完成了使命，受到日本朝野的称赞，最后死在日本。日皇亲自为他撰像赞，说他是“宋地万人杰，本朝一国师”。元至正八年（1348年），高丽僧人慧勤来朝普陀山。明熹宗天启年间，有梵僧来自波罗奈国（印度古小国），在佛顶山建了一个佛塔。

东南亚各国大多信奉佛教，华侨、中国血统外籍人人数众多。所以泰国、菲律宾、新加坡、马来西亚、印度尼西亚、缅甸等国，经常有佛教徒组织朝拜团，不远万里，专程来朝。有的为朝圣拜佛，有的为护持观音道场，有的人来做佛事超度祖先，以寄托爱国爱乡、追思祖宗的情怀。有的人入外国籍已经两代了，但做佛事时，还是写上国内的祖籍。普陀山也有不少僧人去南洋诸国，进行瞻仰和参学。解放初任本山佛教协会会长 的尘空，就曾去缅甸仰光讲经说法。外出的僧人，有的就在所在国创

设寺庙，宏扬佛法；有的用“普陀山”命寺名，或者干脆称“下院”，他们的弟子就认普陀山为“祖庭”。五十年代以后，还有一些僧人到美国、加拿大等地，开辟新的佛教道场。

现在，国家的对外开放政策和现代化的交通，为进一步发展各国宗教界之间的友好关系，提供了便利的条件。来普陀山游览观光的外国宾客日益增多，普陀山的对外联系将进一步加强。有着悠久历史的普陀山海岛旅游胜地，在社会主义建设新的历史时期中，将给国内外广大旅游者留下更为美好的印象。

以山兼海独擅胜



短姑风景区

莲洋午渡·短姑古迹

轮船离开著名的沈家门渔港，航行在浩淼的莲花洋上，但见水天相连，岛屿出没，“小白华”仿佛漂浮在云雾缥缈之中。在烈日的反照下，一望无际的洋面上波光潋滟，溢金荡银。明代著名文士屠隆最初题咏普陀十二景，称这一佳景为“莲洋午渡”，诗云：“波上芙蓉尽著花，香船荡桨渡轻沙。珠林只在琉璃界，半壁红光见海霞。”船只劈开千顷琉璃，向东越过金钵盂山，“海天佛国”就呈现在眼前。

登上普陀山南隅千吨级码头，上岸东行数百

步，就来到“短姑古迹”。首先映入眼帘的是一座濒海矗立的高约九米、宽八米、三门四柱的牌坊。牌坊始建于清雍正九年(1731年)，最初为一座简陋的石坊。公元一九一九年，由居士陈性良、原北洋政府总统黎元洪及徐世昌等人捐款改建成混凝土建筑，琉顶翠瓦，重檐挑角，气势轩昂。坊柱间镌有不少题额和楹联，中间一联云：

一日两渡潮，可听其自来自去。

千山万重石，莫笑他无知无觉。

写出了普陀山“海天佛国”的特点。

牌坊下面是一长约百余米、宽八米的条石道头，道头两侧散布着许多大小不一、形状各异的矶石，经千百年风化水蚀，这些矶石被磨去了棱角，显得浑实敦朴。石上苍苔斑斑，镌刻分明，其中一岩镌“短姑古迹”四字。相传元代末年，有姑嫂两人来山礼佛。航船抵岛，适逢小姑经期来潮，其嫂短（埋怨）之，留姑在舟，独身去拜观音。晌午潮涨，船只漂离了埠头，小姑既饿又慌，无法可想。忽见一老媪，提着饭篮而来，她将手中石子撒入水中，石子瞬息变大，露出水面。老媪步石到船上，放下饭菜就不见人影了。原来是观音大士感其精诚，化身显灵。后来人们就称这里为“短姑古

迹”，传说道头两侧的岩石就是观音登舟时留下的。

“埠头石级乱纵横，传自凌波佛迹成。”短姑道头原是一处天然石埠，清光绪三十一年(1905年)，由普济寺住持了余募建成现在的规模。“洛伽名藪，天下所趋。帆樯矗矗，集于短姑。”历史上，这里是人们上山的唯一通道。随着旅游事业的迅速发展，一九八三年在道头西侧建成了千吨级码头。短姑道头结束了船码头的使命，成为人们怀古的胜景。

南天门

从短姑古迹向东半里许，海岸尽处有一座小山掩映在绿林间，称为南山。游览南山须经小松岗，岗上苍松劲拔，绿草如茵。传说每逢佳节，玉帝的七位女儿必来此观赏人间美景，所以松岗又称为“仙女坪”。

松岗和南山之间横跨一座小石拱桥——环龙桥。桥的南边有巉岩矗峙，上镌“海岸孤绝处”，相传宋代真歇禅师曾结茅于此。“南天门”位于南

山东端，两岩对峙，一石横贯，濒沧海，镶蓝天。石门内有屋宇数楹，紧挨一巨石，称“狮岩”。岩巅天然生就一对圆形小水潭，叫做“狮眼”。站在狮岩上眺望，对面的朱家尖山峥嵘突兀，仿佛卧龙伏虎，稍近的金钵盂山状如覆釜，又象仙鲸浮水；海天一色，浪涛扑石。清康熙年间，定海总兵蓝理在此留下“山海大观”刻石和《题南天门》诗一首：“东西门既列，午阙可无开？海不扬波地，山偏尽日雷。钟鸣刁斗静，帆动象龟来。何必燕然石，始称汉将才。”民间传说当年孙大圣闹天宫，就是从这里跃上天庭的。美丽的神话赋予南天门更为迷人的色彩。

妙庄严路

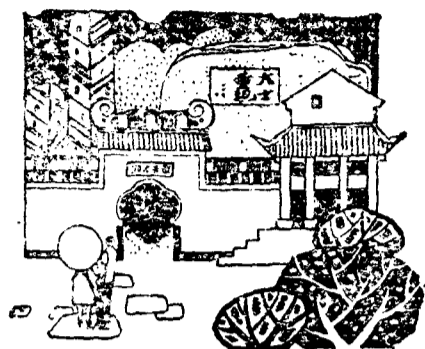
妙庄严路是通向前山风景区的主要游览通道。从短姑古迹起，沿白华山，越正趣亭，过石坊，经莲花池，到普济禅寺，全长约三华里。沿途环境优美，是入山揽胜的第一个佳处。路左丛林中耸起一石，高十数丈，上镌“白华山”，款署“龙泉书”，出自明代参将侯继高之手。路的高处建有一亭，原

名坐坐亭，清康熙三十六年（1697年），由普济寺住持潮音和尚改建，并更名为正趣亭。亭内尚存“海外仙山”等古代篆文石碑。亭的北面是一座白石峻嶒的山岗，形状好象覆盖的锅，叫正趣峰，传说是菩萨说法的道场。

妙庄严路古代是一条崎岖的山径小道，朝山者来此，曾有“五步一喘，十步一蹶”的叹息。明天启七年（1627年），白华庵住持朗彻发愿筑路，召募石匠十七人、土工十三人，披星戴月，苦干四年，方告完成。路面用细磨方形石板铺砌，每隔三丈凿石莲一朵，每朵莲花形状各异，精巧逼真。途中还建有别致的茶亭和自度亭。路成之日，趋者如流，儒生刘贡父为题一偈云：“欲行今日路，恐背古人迹。欲行古人路，今人笑迂僻。”词意含蓄。辞官归隐、寓居在白华庵的著名书画家董其昌目睹盛况，撰写了一篇《修路碑记》，并挥毫书写了“入三摩地”碑及楹联“金绳开觉路，宝筏渡迷川”植于路端。“三摩地”又称三摩谛、三么地或三昧，均系梵语音译，意译为正定、正受。根据佛教教义，心定离邪乱，叫做定；无念无想，将佛法领受于心，叫做受。《大乘义章》卷十三曰：“离于邪乱故说为正，纳法称受”。“入三摩地”，意思

是进入一个没有邪念的清静境地。十年浩劫期间，
碑石被砸断，现经整修，基本恢复原貌，使我们能
在名山鉴赏一代书法家的手迹。





西天风景区

梅岑山

梅岑山东起珠宝岭，西迄风洞嘴，长约三华里，象一条卧龙，将海山分成前山风景区和后山风景区。山上峰壑雄奇，林泉幽美，本岛的主刹普济禅寺就座落在山间的灵鹫峰前。山的西麓俗称“西天”或“三摩地”，这一带巉岩多姿，幽洞通天，亭台楼阁，掩映绿树之间。

梅岑山，唐代以前原指整个海岛。本山最早的志书《乾道四明志》就写到：“梅岑山在县东二百七十里……，按释典所载，观音住宝陀山海岸孤绝处，即其所也。”宋时观音道场形成，“普陀洛

伽”之名日益响亮，人们就只把梅福炼丹洞、炼丹井所在的山，称为梅岑山了。

山的西端离码头只有一箭之地，游人踏上“海天佛国”，便可沿码头对面的山径登上“西天”。从“西天”向东，沿途有观音洞、二龟听法石、磐陀石、炼丹洞、望海楼、心字石等名胜和古迹。

观音古洞

观音洞庵位于梅岑山西麓陡坡间，依山傍岩，地势险要，观音古洞就在庵内大殿之右。

观音洞是普陀山最大的一个石室。由于地质史上新构造运动的作用，岩层间歇抬升，原来在水底的海蚀洞穴被托上地面，形成了别具一格的洞景。

“观音洞里石玲珑，观音洞外石相负。层层枕压巨细横，大石如冈亘其首。”是对观音洞景的如实写照。洞中有一堵山岩悬挂着地，状如“垂云倒浪”，蔚为奇观。周围倏忽明暗，环行可通；洞巅有许多巨岩叠峙，势若踞兽。其中一石镌有“大士重现”四个大字，为侨居美国的寿冶和尚一九七九年来访时所书。另一石壁间“光明普照，悲济众生”八

字，系美国华侨总商会董事长应行久所题。有趣的是，在巨岩叠石的缝隙间还生长着许多苍翠的树木，其中一株大樟树枝桠横生，浓荫如盖，成为观音洞景一绝。

观音洞附近尚有鹦哥岩等古迹，是明代抗倭将士们的作战阵地。

二龟听法石

从观音洞顺山径盘旋而上，斜坡间有巨岩突起，卓然兀立，称“二龟听法石”。上有石龟两只，一蹲岩顶，昂首延颈，起身欲行；一缘岩壁，筋膜尽露，仿佛在追逐前面的同伴。古人评论它们是：“见说磐陀著地灵，普门曾此坐谈经。二龟何事翻作石，想是当年不解听。”

传说二龟原是东海龙宫中的左、右两丞相，在一天晚上，它们来此听观音大士讲经说法，不料忘却了时间，待到旭日东升，来不及返回龙宫，就变成了石头。也有人说，它们原来是一对情侣，相爱甚深，在菩萨讲经时顾盼含情，因此被罚作石头，停在那里反省。

不久前，地质人员在石龟身上发现了贝壳和海螺的化石，证明它们原系“海底居民”，能够到山岛上来“做客”，完全是大自然天工造化的结果。有关它的种种传说虽属无稽之谈，却使石景更富有魅力。

二龟听法石的底岩天然累成一组石壑，称“凉心洞”。这一带山岩为典型的海蚀阶地，岩间尚可看到古代的海蚀沟槽和海蚀蜂巢。攀入凉心洞，上下左右八面可通。夏日，这里清风习习，凉爽宜人。

五十三参石

五十三参石位于二龟听法石之东。佛教传说，善财童子曾在这里参拜五十三位名师，最后从观音大士那里得道，石名由此而得。这里濒临波光潋滟的莲花洋，近山和远水相映成辉，景色迷人。

五十三参石系由无数奇岩异峰纵横拱峙，天然布成。岩群大者侧立百尺，小者相累罗列，它们有的远看象佛首，和颜悦色，维妙维肖，近睹又如猛兽，张牙舞爪，势欲扑人；有的陡立若举；有的半

悬峭壁，仿佛轻轻一推，便欲下坠。石壁上苍苔斑剥，水痕浓淡，随着晨昏晴雨的交替和晓雾暮霭的变幻，这些奇谲的山岩又会显现出不同的色相。古人有诗咏此云：“纵有绣肠描不出，直须绝倒叫神奇。”大自然的鬼斧神工，真是令人拍案叫绝。

五十三参石周围，处处翠荫藏梵宇，点点楼台烟雾中，从这里向北眺望，伏龙山盘踞海隅，似蛟龙昂首欲腾，佛顶山高耸孤峙，傲视群峰，令人心神向往。

磐陀夕照

磐陀石，被誉为“天下第一石”，古来就被视为普陀山的一大奇景。元代延祐年间编写的《四明志》中，就对此石作了具体记载。明代抗倭名将侯继高在石之西面勒“磐陀石”三个大字，苍劲醒目，来普陀山游览的人，都喜欢到这里欣赏风景，摄影留念。不少著名人士还在石上留下题刻，使磐陀石名声更盛。

“指看磐陀有时飞，两龟眼赤应能走。”磐陀

石位于二龟听法石之东，石高二点七米，宽约六米，体积达四十余立方米，其上可容数十人。石呈菱形，面广底锐，凌空孤峙，望之若悬；石身与底座相接面积仅几平方厘米，欲坠不坠，实为奇迹。佛教传说，磐陀石为观音大士说法处。

一九一六年，孙中山先生游山到此，提笔书“灵石”二字镂刻其上。石之东面尚有“金刚石”、“西天”等历代题刻，其书法有的苍劲雄迈，有的工整洒脱，楷、草、隶、篆各见功力，使磐陀石平添风韵。

当黄昏时分，晚霞映在石上，穿过岩边，磐陀石宛若一块嵌镶在彩霞间的“宝石”。“磐陀夕照”是普陀十二景之一。

炼丹洞

从磐陀石沿梅岑山脊向东，山势蜿蜒，整个普陀岛仿佛一条蟠龙在万顷碧波中浮游，在此漫步游赏，使人有步入云空之感。右边坡下绿丛中有奇石纷列，裂纹如浪，看上去好象在波动，称“石浪岩”。其中一石高耸，即“天柱峰”，峰侧有“灵

一泉”、“西天法界”等古迹。行约半里许，可见翠绿丛中微露一带金黄粉墙，这便是梅福庵。庵内的炼丹洞，相传即为汉儒梅福的炼丹之处。

炼丹洞又叫灵佑洞，是一个方形石室，洞内可容数十人。洞室位于山顶，却有泉水从石罅间渗出，滴入石潭。游者到此，都要品尝一下这甘美的“仙水”。石洞的正面塑有梅福像，右边一个髻发孩童，骑一只大葫芦，“仙水”恰好从葫芦口中流出，丁东有声。

梅福字子真，汉时江西九江寿春人，少年时求学于长安，博览群籍，后任南昌尉。成帝时大将军王凤擅权，梅福从县道上书，弹劾王凤，成帝不纳其言。公元八年，王莽篡政，梅福为免遭其害，弃妻子，变姓名，佯狂于吴市（今苏州），晚年浮槎到普陀。梅福到普陀山后，采集草药，制成丹丸，为山民治病，与当地居民结下了深厚的友情。至今，民间还流传着他在炼丹洞内花了三年六个月时间磨成宝剑，斩杀妖精，为民除害的故事。南宋爱国诗人陆游游普陀山诗：“一剑能清万里尘，谗波深处偶全身。那知九转丹成后，却插金貂侍帝宸。”正是着意于梅福隐居海山、施药岛民的寒花晚节。

炼丹洞外另有一口方井，水清见底，称“梅岑

仙井”。传说用井水洗目，能治眼病。

这一带过去遍栽梅树，整个梅湾疏枝横斜，暗香浮动。明代李桐题诗云：“万株梅花开满湾，冥濛春色驻枝间。回思仙尉成丹日，开落随时待九还。”

“梅湾春晓”是普陀十二景之一。

西天门

东距炼丹洞数百米处，有飞楼插空，错彩缕金，名圆通庵（现望海楼招待所）。庵门外山坡间竖一石，近睹如菱，远望若舟，名“一叶扁舟石”。由此继续东行，步石磴而下，就来到西天门。清代僧人通旭题诗云：“谁谓天无路，天门此地开。青冥通帝座，杳霭瞰蓬莱。有响音俱梵，留丹仙是梅。磐陀说法处，犹在白云隅。”

西天门，岩石相累，天然成门，横额“西天法界”四字。其旁另有一岩更为高峻，竖刻“寰海镜清”。这里，高岩临风，林密蔽荫，夏日游山，进门小憩，遍体生凉。“路入天门清梵近，僧归石洞碧萝斜。”石门后面是一带青峰秀峦，林木蓊蔚，

山花似锦，其中有一岩矗峙，直指云天，形状好象僧人负物，称“达摩峰”。峰之南有金刚古洞，洞侧过去筑有石塔，今圯。洞东不远处有一岩，高五丈，周数十丈，卓立如柱，名“观音峰”。

西天门一带洞壑清幽，峰峦多姿，附近还有玲珑岩、巫山石、佛手岩等石景可游览。

心字石

西天门右下石坡间，镂有一个高五米、宽达七米的“心”字，笔力苍劲雄奇，气势豪迈，仅中间一点便可容八、九人，整字可容百余人。如此巨大的文字石刻，国内罕见。

修心之法，是佛教禅宗的宗旨。禅宗初祖达摩曾说：“安心无为，形随运转。”六祖慧能又说：“但行直心，不着法相。”主张直接以心相印，便可省悟成佛。唐代刘禹锡诗云：“自从七祖传心印，不要三乘便入门”，道出了佛教禅宗利用养心之法修炼成道的蹊径。

如今，人们不再从这一角度去理解“心”字。但那些相互钟情的青年男女却喜欢置身于“心”字

石中间摄影留念，作为爱情和友谊的寄托。

心字石后面峡谷间伸展出一石，长达数米，酷似蟒首，称蛇头岩。传说普陀山过去是一个蛇岛，毒蛇横行，百姓遭难。观音大士化作渔姑，从洛伽山漂海过洋，前来降妖。蛇王见岛上来了一个俏丽姑娘，就变成彪形大汉，前来调戏。大士将手中杨枝一甩，现出妙相，蛇王慌了手脚，变作一条巨蟒，口吐毒气，将普陀山团团围住，与观音斗法。大士施展神力，将蛇精收入净瓶。蛇妖在瓶内垂死挣扎，筋疲力尽，只好向菩萨求饶，观音为使其改恶从善，将他镇在梅岑山麓，至今留头在西天门下。

心字石西下是普慧庵(现为舟山地区疗养院)，庵门外有一株本山最大的樟树，树龄在八百年以上，干围粗达七米半，枝叶茂盛，浓荫蔽天，俗称“千年古樟”。由普慧庵顺石级而下，向左行数百米，可达普济禅寺。



前寺风景区

莲花池

景色如画的莲花池象一颗明珠，嵌镶在普陀山的中心地带——普济禅寺山门前。这里三面环山，中间涵水，环境十分优美。

莲花池古称海印池，建于明代，当初是僧众放生处，后植莲花，因改现名。池广约十五亩，周围饰有水泥雕栏和灯柱。池心有亭榭卓立，名八角亭，石径环绕，构筑精巧，亭水相映，八翼如飞。亭榭东面隔水相望，有一座高八米、宽七点五米、长四十米的石拱桥，称“永寿桥”，系明代万历年间建造的。桥柱上雕刻神态各异的小石狮四十只，

栩栩如生。亭西亦有一座小桥，四隅饰有龙首，逢雨，龙嘴漱珠喷玉，情趣盎然，名瑶池桥。

莲池的南面是花坞，每逢花期，群芳怒放，争奇斗艳。其间矗立一座金碧辉煌的殿亭，系清雍正九年（1731年）修建的御碑亭，亭内竖有雍正圣旨的汉白玉碑，是一件珍贵文物。

莲花池一带，为游人必到之处。夏季，池中莲叶田田，荷花映日，清香沁人；月夜，周围的宝塔琳宫、峦影亭桥倒映入水，浮光跃金，令人流连忘返。清代邬景曙题此佳景诗云：“水满波澄月色明，幽香遥拂晚风清。勿惊身在莲花上，更待何年说往生。”

“莲池夜月”，为普陀十二景之一。

无畏石

普济寺后麓有一石，高二十米，方整如佛座，上镌“海天春晓”四个大字，有对联“寰区照瑞相，刹海遍潮音”，称“无畏石”。“无畏”二字系指观音，佛教《华严经》载：“勇猛丈夫观自在，为度众生住此山（指普陀山）。”勇猛，当然

也就“无畏”。无畏石巔有真歇塔遗迹，石西为真歇庵遗址。

真歇名清了，四川人，是本山禅宗第一代祖师。据说他七岁能解《法华经》，十一岁削发于四川圣果寺，不久云游名山。宋绍兴元年（1131年）浮海到普陀，迁徙岛上渔民七百余家，修庙建寺，使普陀山成为“尘土灰劫都不到，莲花开落是禅机”的清静佛国。

无畏石旁有两岩拱立，一如挂着的衣服，顶锐下宽；一如覆盖着的铁锅，巔圆脚广。其西遥对一峰，更为奇绝，三块片石并峙，中石高达六米，形如老雕，两边的片石紧依中石，如鸟之翼，形成普济寺后麓的主峰，称“灵鹫峰”。

百步海浴

百步沙，亦称塔前沙，位于多宝塔东。一眼望去，两脉青峰环抱一片金沙，微倾入水。微波荡漾，海水轻拍沙滩，送来了一道道素练，岚影波光，相映成辉。

百步沙滩平沙细，步履过处，不留痕迹，更兼

浪缓波平，是优良的海滨浴场。金沙海浴，吸引着越来越多的旅游者。夏季，一顶顶彩伞，一只只皮艇，一群群身着各色游泳服的青年男女，点缀“金毯”，出没银涛。外国游人到此，亦莫不啧啧称赏，认为百步沙优越的自然环境，可与世界上任何一个第一流的海滨媲美。

沙滩中间有一大片石岩伸向水际，把金沙分成两片，俗称“狮子尾巴”。礁滩临水处巨岩上镌“师石”二字，意为学习岩石的坚韧精神。“狮子尾巴”高处筑有水泥彩亭。

从沙滩北上可达仙人井，沙滩的南面是潮音古洞，沙之西坡为梅岑山东麓，峭壁间凿有“梅鼎金沙”、“海天万里”等古代题刻。

百步沙附近尚有法华灵洞、东天门等胜境。

朝阳涌日

从仙人井北上，公路左侧是一座苍翠葱茏的小松岗，岗间白石磷磷，滚珠散玉，称珠宝岭。珠宝岭濒海处有朝阳洞，洞呈椭圆形，洞口宽约三米，洞内黝黑而深邃，古人有诗咏此云：“朝阳红日溢

深渊，破晓无如此洞先。”“黛色未分笼宿雾，曙晖先已到朝阳。”可知此洞以朝阳初升得景独先而闻名。

洞侧的悬崖峭壁上过去筑有朝阳洞庵，是本山最早的一幢钢筋混凝土结构庵宇。所谓“建刹疑无地，穿楼别有天。”写出了此庵地势之险要。现在这里沿绝壁筑有一排长廊，专供观赏日出。

每当旭日升临，瞬息间万顷洋面金光闪烁，碎银点点，层层云海在霞光的透射下，倏忽变幻，构成一幅奇异的图画。“朝阳涌日”被誉为普陀十二景之一。

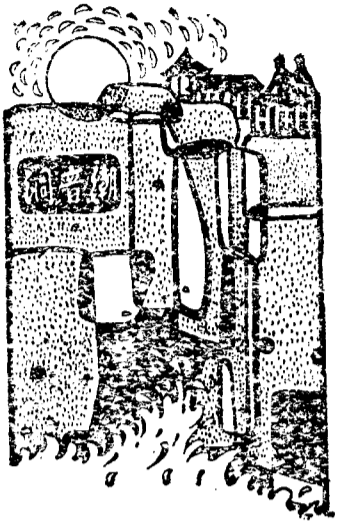
仙人井

仙人井位于百步沙北麓公路旁的石洞内。洞口沿坡筑有一道金黄色矮墙，壁间装饰着各色漏窗，筒瓦鳃脊，随坡起伏，好似蟠龙卧壑。沿石磴而下，洞门上镌“万福来潮”四字，门旁供有石佛，岩罅间横生出一株粗大的古树，展桠舒枝，荫蔽洞天。相传仙人井因安期生居此炼丹而得名，以后梅福、葛洪等羽客也曾在此炼过丹。

当初，这里仅是一泓岩泉。清光绪二十九年（1903年），浙江甘姓居士捐资砌石，兼铺井道，僧人如贤在井旁建仙井庵，庵宇和洞壑相得益彰，香火很盛。当时，闽、皖等省信徒前来朝山，都要带一瓶“仙人井水”回去。

仙人井离大海仅数百步，但井水色清味甘，久旱不涸，大涝不溢，夏日至此，寒气袭人，冬季则温暖如春。





潮音洞风景区

潮音古洞

“灵窍何年著化工，嶙峋倒插云水中。浪花飘瀑晴飞雪，海月浮光夜现虹。”这是明代卢元选吟咏潮音古洞的诗句。

潮音古洞位于百步沙南、紫竹林东。传说唐大中元年（847年），有印度僧人在洞口焚烧十指，礼拜观音，洞内忽放异彩，大士现身，授以七色宝石。从此，洞景被抹上神奇的宗教色彩，不断有信徒步尘到此，至今洞口尚存一块明代万历年间官府立的“禁止舍身燃指”石碑，明令禁止虔诚的佛教徒们为求观音“显灵”而采取的愚蠢行为。梵僧燃

指见观音，是历代山志所载将普陀山和观世音联在一起的最早的传说。

潮音古洞东临沧海，洞脚入水，崖壁深达五十余米，宽三至五米，洞内裂石嶙峋，如犬牙交错，海潮撞击，声如闷雷，“来惊飞瀑，回骇明珠”，惊心动魄。崖壁间“潮音洞”三个大字系一六九九年康熙皇帝所书。洞顶巉岩有隙如窗，微露天光，称为“天窗”。

古洞东面不远处有礁石出没于海涛之中，叫做“善才礁”，传说是善财童子参拜观音的地方。洞右海湾间另有一个水穴，峻险峭狭，洞外卓立一岩，“雪肤苍貌，佩环遥响”，宛若仙姝，称“龙女洞”。

潮音洞一带崖壁系由中细粒花岗岩构成，由于古代地壳变迁及海水的长期冲刷，逐渐形成了目前雄伟壮观的海蚀巷道和洞景。千百年来，古洞以“潮音”和传说中的“观音灵现”吸引着成千上万的海内外旅游者和佛教信徒。我国古典文学名著《西游记》曾多次描述孙悟空腾云驾雾，到潮音洞参谒观音，使古洞更加令人神往。

观音跳

由潮音古洞向南，翻过一座小松岗，即达观音跳。这一带石危岩峻，山径陡峭。海岸尽处斜置一岩，其大如屋，上镌“观音跳”三个大字。岩巅有一只长四十二厘米，脚指宽十五厘米、脚跟宽十二厘米的大脚印，深陷入石，传说是观音菩萨从洛伽山漂海过洋，到普陀山开辟道场时踏下的足迹。

观音跳又名“观音眺”。攀上岩顶，足下尽是绝壁，海涛搏击礁石，蒸腾如煮，眺望远处，锦帆点点，水天一线，山岛潜形，沙鸥翔空。苏东坡《送冯判官至昌国》诗中“蓝山摇动秀山舞，小白（普陀山）桃花半吞吐”，以及陆放翁游普陀诗“碧海无际镜面平，潮来忽作雪山倾”的意境历历在目。

观音跳后麓过去有西方庵，一九一九年毁于火灾。现在，海岸崖壁的边缘尚存残垣一堵，远远望去，仿佛古代城堡。

观音跳自然风光旖旎，环境清幽，游人到此，往往会产生一种隔绝尘寰、置身世外的感觉。

后山风景区

玉堂街

玉堂街起自普济寺东，经百步沙、朝阳洞、月印池等景，过鹤鸣、大乘、杨枝等庵，止于法雨禅寺，全长约四华里，是后山风景区的主要游览通道。

从珠宝岭下坡沿街北行，右边是千步金沙，左侧是烟墩、象王诸峰，一路上映山带水，景色迷人。旧时，这里为寺庙集中之地，街道两旁，崇楼华屋鳞次栉比，金沙碧波互相辉映。古人题诗云：

“竹内鸣泉传梵语，松间辟路露金绳。山到曲处皆藏寺，路欲穷时又遇僧。”

玉堂街是明代万历年间法雨寺僧人如珂（字玉堂）所筑。路面仿效妙庄严路，由细磨花岗石板铺就，块块砌石联丛林，步步莲花通梵刹，精工细凿，工程相当浩大。街的南端并建有渡海纪事碑亭，碑文记叙明万历三十一年（1603年），五月十五日，浙江都御使尹应元和总戎李承勋、参将袁世忠、宁波知府邹希贤、定海知县朱一鶚等率领数千兵卒巡视海疆、游览普陀山之事。街道中间原建有宏凉亭，现毁圮。

如今，玉堂街除大乘庵门前一段尚保留旧日风貌外，其余已改筑成宽阔的公路，旅游汽车经此可通往法雨寺、梵音洞等风景点。

千步金沙

“黄如金屑软如苔，曾步空王宝筏来。九品池中铺作地，只疑赤足踏莲台。”这是明代著名文士屠隆题咏千步金沙的名句。千百年来，千步金沙以其雄浑的气势和优美的风貌荣享盛名。

沙滩南起朝阳洞，北至法雨禅寺，绵亘三华里，由于波浪长期冲刷，沙质显得洁净细滑。海潮

临近金沙，化作银滔；余波涌上沙滩，来如飞瀑，退若素练，奔腾呼啸，终年不绝。

普陀山夏秋之交多季风，此时，千步金沙别有一番奇观。万顷琉璃惊起巨澜，如蛟龙出水，若奔马陷阵，翻江倒海，吼声震天，雪滔搏石，恶浪排空，其壮观可比杭州钱塘江大潮。

夏秋季的夜晚，普陀岛上还有一种景象：海面上涛声不绝，一排排波浪在暗夜中闪闪发光，好象点燃了无数盏灯。波涛涌上沙滩，又象数不清的夜明珠在地上飞滚跳跃，令人眼花缭乱。人们称它为“海火”，佛教徒们则叫它“神火”。其实，这是一种生物发光现象。海水中有无数含磷质的生物，能在黑暗中发出光来。水温越高，密度越大，光度也就越强。

沙滩的北端濒海砌有高达八米的石墘，墘间分列两道石梯，远远望去，象一堵古代的城墙。墘脚附近有一块巨岩出没在海滔之中，好似神龟来朝，上镌“听潮”二字。墘顶筑有望海亭，亭后是五祖碑。

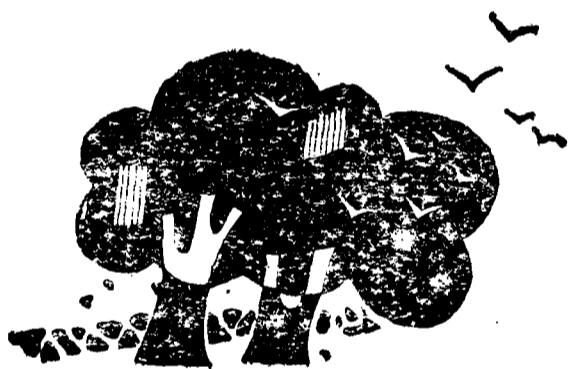
香云路

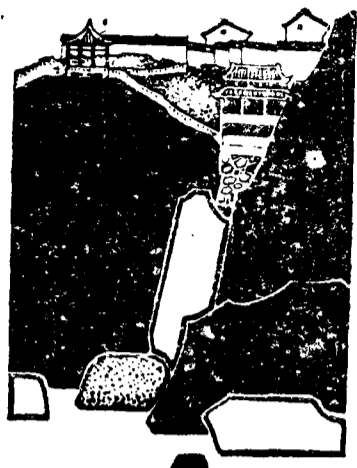
“绝壁凌云嵌佛龕，扞天住笏姿豪探。苍茫远水横空碧，历乱群峰倒蔚蓝。”明末民族英雄张苍水《登菩萨顶》中的诗句，写尽了香云路的峻险和佛顶山之雄奇。

香云路，从法雨禅寺西侧起，历千层石阶，直达慧济禅寺，全长约两华里。沿途峰回路转，翠黛满谷，半山间一亭翼然，名香云亭。亭侧筑有一座小小的茅蓬，现改建成精巧别致的绀殿。一道黄色的矮墙连接着庭台前的雕栏和游廊，几泓寒潭砌成美丽的几何图形，成为曲径通幽处，是登山者休憩和览胜的佳地。站在亭外仰望佛顶山，只见石磴绕山，绝壁凌空，叮叮冬冬的泉水从林间流出，叽叽喳喳的鸟声在壑中鸣转；俯瞰山下，千步金沙映碧波，万顷银涛似琉璃，舳舻点点，山岛逶迤，形成了一幅壮丽的图画。

香云路，原来是一条岩石纵横的天然山径，途中景色虽好，但道险难登。清光绪三十年（1904年），慧济寺僧之正、庆祥募捐修路。工匠们全凭

人力，劈开山岩，铺上条石，全路计有石磴一千二百多级，直上云山间。如今，当人们兴致勃勃地登山览胜时，更不会忘记那些湮没无闻的筑路者。





佛顶山风景区

海天佛国

“海天佛国”四字，恰当地概括了普陀山兼带海山之美、洞壑之幽、石景之奇、灵迹之幻诸特色，被视作普陀名山的代称。

沿着香云路上行，山径两侧是险峻陡峭的深渊，东边是嵯峨累叠的山岩。路端有一岩石拱峙的洞壑，洞内醴泉滴滴，长年不断。洞巅一块方形的巨岩斜置若扑，上镌“海天佛国”四个大字，笔力遒劲，鲜红夺目，为“云间侯继高书”。石顶上面更叠一岩，呈长方形，象一片风帆，为“云扶石”，两旁岩间尚有“云海”等古代石刻。这一带经常云

气蒸腾，处于朝雾暮霭之中的“海天佛国”四字隐隐约约，云扶石时有时无，仿佛潜形在虚无缥缈的仙境里。等到风和日丽，山下的梵宇、金沙、峡谷、巉岩悉入眼帘。“楼阁高低二百寺，鱼龙轰卷万千波！”景色分外壮丽。

从海天佛国石向上右转，陡削的蹊径骤然成为坦途，一大片岗巅平地霍然在目，一道整齐的石砌道路，把人们引向佛顶山慧济禅寺。

华顶云涛

“华顶云涛”为普陀山十二景之一。华顶即白华顶，亦称菩萨顶或佛顶山，海拔285米，是本山最高峰。

春日的白华顶，经常笼罩在云雾之中，乳白色的云纱飘浮在山腰，给壮丽的山色增添了一种妩媚的色彩。苍翠碧绿的峰壑在轻烟薄雾中若隐若现，山间的亭宇梵寺仿佛海市蜃楼，随着烟雾四合，诸峰一齐溶入云海，只见白茫茫一片雾蒸云腾，“华顶云涛”涌现在目。

如果此时攀登华顶，便可领略云涛奇景。刚才

缭绕在山间的白云，倏忽间成了弥漫在身边的浓雾，前不见去处，后不见归途，但闻钟声、潮音频传，不知梵宫、瀚海何处？清代祝德风描述华顶云涛云：“山泉一道向空飞，云气漫漫接翠微。峰顶涛声何处似，潮音洞口听依稀。”

海市蜃楼

一九八一年四月，来自菲律宾、新加坡等国的华侨旅游团乘车经千步沙，忽见梵音洞一带海面上出现了海市蜃楼：广阔无垠的海空中突然涌现出层层翠嶂，琉顶黄墙的殿宇座落在蓊蔚的林木丛中，一条蜿蜒曲折的山径从薄雾中穿出，山下的街市，在缥缈中车来人往……

海市蜃楼，在普陀山历史上曾多次出现。《普陀山志》中记载的所谓“灵异”事例，其实就是蜃楼。如宋代咸淳年间（1265—1274年）王澡等人到观音洞祈雨，见空中出现“栏楯数丈，皆碧玉，有刻镂之文，如世间所造宫殿者……。”在明、清两代文士题咏普陀山的诗文中，更有不少关于海市蜃楼的描写：“云蒸远岸龙光耀，日照层峦蜃气多。”

（明丁继嗣《题补陀》）“碧浪粘空蜃海平，芙蓉朵朵绣如城。”（明余咏《赠大乘上人》）“邀僧施食龙归钵，拄杖看云蜃结楼。”（明叶舜臣《洛伽山》）一九一六年八月，孙中山先生视察象山、舟山军港，顺道游普陀，至佛顶山慧济寺，忽见“寺前矗立一伟丽之牌楼，仙葩组锦，宝幢舞风，而奇僧数百窥厥状似乎来迎客者……其中有一大圆轮，盘旋极速，莫识其成以何质，运以何力，方感想间，忽杳无迹，则已过其处矣。”（孙中山《游普陀志奇》）后人认为孙中山所见，也可能是海市蜃楼。

海市蜃楼实是大气中一种光线的折射作用而形成的自然现象。当空气各层的密度有较大差异时，光线通过不同的空气层发生折射和全反射，将远处的景物映入近空和海面，形成奇观。由于普陀山地处海中，气候温和，往往在春天和夏天有幸看到海市蜃楼。

梵音洞风景区

飞沙岙

在普陀山，除了领略“海天佛国”的风采外，还能欣赏到沙漠风光。从法雨寺向东，一路岚光水色，风景如画。行至青鼓磊西麓，有一丛嵯峨环峙的白石，玲珑似玉，矗立在山巅，称“八仙岩”。由此向北，一大片黄沙绵亘起伏，横无涯际，这就是飞沙岙。据载，这里古代还是浅海，明初商贾的舟楫经常避风于此。由于地壳的间歇上升，海底沉沙逐渐露出水面，才形成长达数里的沙岙。

岙中之沙颗粒较粗，质地松软，在烈日映照下，黄沙闪闪发光，沙坡粼粼然如金龙舞谷。由于

沙岙的东、南、北三面没有屏障，所以海风劲吹，飞沙不息，沙丘为之移形。

沙岙北尽处的古佛洞中，过去有仁光和尚肉身像。古佛洞的西北有狮子洞，洞顶平如盖，上有一石，高一点五米，状若狮首。洞内泉水涓涓，洞外过去筑有茅蓬，今已不存。由于这两处洞景地处偏僻，所以游者罕至。

善才洞

善才洞亦称老鹰窠，位于青鼓磊西麓。从飞沙岙的南端向东，跨上新砌的鹅卵石山径，可以直达。从这里继续东行，可到梵音灵洞。

善才洞，地处僻隅的山巅，岩壁中间有一尊高与人等的释迦牟尼佛像，据传系明代时所凿，一直保存至今。

石洞周围松生空谷，草满陡坡，濒临东海大洋，地势险峻。明嘉靖三十三年(1554年)，倭寇连续进掠普陀山，官兵与之展开了多次激战，都司刘恩至率领大军屯居后山，“老鹰窠”曾埋伏一百五十名抗倭将士。

梵音灵洞

梵音灵洞，位于普陀山东尽处，青鼓磊之下。这里地处偏僻，山石险峻。洞壑深达八十余米，宽三至六米，两崖劈裂如门，中间嵌一块巨岩，仿佛巨蚌衔珠。海潮日夜冲击，波涛象脱缰的奔马，飞涌入洞，又象蛟龙舞谷，卷腾而出，浪花相互撞击，声若闷雷。近代郁达夫《游普陀诗》云“雪涛怒击玲珑石，洗尽人间丝竹声。”信徒们则称潮声为“梵音”。

从远处望梵音洞，只见雾霭茫茫，随着回光返照，岩石在水气中各呈奇形，朝晖夕阴，变幻莫测。相传观音大士常在洞内灵现种种色相。《梵音洞建阁记》云：“（梵音）洞口向东南，阁门向西北。当乎皓月虚悬，水光荡漾，大士之颜如玉也；旭日东升，朝霞吞吐，大士之唇如朱也。烟霏则翠鬓凝云，雾涌则缟衣映雪……”可见所谓“大士灵现”，实际上与光线、气候等自然因素的变化有关。

这一带石色青黛暗红，系由火山碎层组成。远古时代，火山爆发，喷出的岩浆沉入海底，又逐渐

上升至地面，经长期海浪冲淘和风化崩塌，形成了目前奇幻的洞景，“劈开峭壁门临海，击碎洪潮水似雷。”“水帘半卷黄金面，宝盖深笼翠柳衣。”梵音灵洞以其磅礴的气势和变幻莫测的奇景吸引着人们，历代名士在这里留下了许多脍炙人口的题咏。





洛伽山风景区

洛伽山

洛伽山，在普陀山的东南，与之隔海相望。历史上，普陀、洛伽是连在一起的。据说当年观音大士就是从洛伽山漂洋过海，到普陀山开辟了观音道场。过去，来普陀山朝拜的信徒有“不到洛伽山，就不算朝完普陀”的说法。

从普陀山到洛伽山，约半小时航程。两岛虽近在咫尺，但途中波涛汹涌，故古时有须经过二十四个莲花浪方能得渡彼岸的传说。洛伽山四周礁石嶙峋，千姿百态，象数不清的珊瑚围绕仙山。山上的南、西、北三侧道头就建筑在这些矾石上，船只视

风向而选择停靠。

山上过去有妙湛、圆通、自在、观觉四座茅蓬，现在圆通蓬尚存，由女尼住持。圆通蓬座落在丛林之中，门前是一片开阔的平地，四周栽植花卉，香溢岩谷，环境非常幽静。坪侧矗立一座小巧玲珑的殿宇，殿内香烟缭绕。殿后有一口石砌方井，过去井口塑有龙首，清泉就从龙嘴喷出，飞珠溅玉，终年不绝，称“龙泉古迹”。濒海巉岩下有一个三角形石窟，深约数丈，洞口卵石遍布，称为“水晶宫”。东北小山巅过去有天灯台，濒临洛伽门，是古代指点海舶夜航的设施。明代屠隆《洛迦山灯火》诗云：“莹莹一点照迷津，光夺须弥日月轮。万劫灵明应不灭，五灯传后与何人。”如今，天灯台已改建成雄壮的国际灯塔，被载入国际航海图。

登上洛伽山极目远眺，山海奇观悉入眼帘，东南浩浩大洋横无涯际；南边白沙、朱家尖、月岙等岛怪石嶙峋；北眺淡浮数山，巅圆如釜，称葫芦岛；西望普陀山，逶迤起伏如蟠龙戏珠，山中的千步沙、紫竹林、梵音洞诸景隐约可辨。

山逢曲处皆藏寺

佛教风光，是普陀山的主要特色，吸引着许许多多游人。“想望名山久，因之驾海来。”

历史上，普陀山号称“佛国”，岛上“有宅皆寺，无人非僧”。最盛时，在十二点五平方公里的小岛上，曾有二百十九处寺庵茅蓬，数千名僧尼，是全国四大佛教名山中寺院建筑最为密集的一处。虽然历经千年，沧桑数变，这个佛山宝岛，仍保留着它特有的风貌。

现存的近百处寺院庵堂建筑，大多数分布在山东南一带。著名的普济寺（又称前寺），法雨

寺（又称后寺）、慧济寺（又称佛顶山），分别占了前山、中山最高山顶的关键位置。梅福庵、观音洞庵、紫竹林庵、大乘庵、梵音洞庵，不肯去观音院等十五处寺庵和茅蓬，分别座落在主要的朝山香道上和以佛教传说闻名的各个风景点之间，形成了大寺、中庵、小茅蓬错落有致、互相映衬的完整格局。这些寺庵，建筑颇为讲究。寺前古树簇拥，甬道曲折，象古典式的庭园；院内布局严谨、清洁幽静，各类佛像造型生动，装饰齐整，加上僧尼们晨钟暮鼓的宗教生活、各种规模的佛事仪式，不仅为国内外佛教信徒们所看重，也引起广大游览观光者的浓厚兴趣。

普济禅寺 位于普陀前山灵鹫峰下，上了码头走完妙庄严路一段香道，就可到达。普济寺是普陀山历史最久的大寺，也是全山的主刹，宋神宗元丰三年（1080年），在原不肯去观音院基础上改建，朝廷赐名为“宝陀观音寺”。这可能是普陀山最早得到统治者青睐的观音道场。明、清两代，普济寺曾经过三次兴废。明洪武十九年（1386年），倭寇骚扰海疆，普陀山寺毁僧徙，佛像被移至宁波栖心寺（今七塔寺），至明正德十年（1515年），由僧人募缘兴复。明嘉靖三十二年（1553年），

倭寇又犯沿海，总督胡宗宪迁普陀山佛像于镇海招宝山。隆庆六年（1572年）起，再次兴复，朝廷并拨发帑金，赐名“护国永寿普陀禅寺”。清康熙四年（1665年），普陀山被荷兰侵略者抢劫一空，僧众被迫第三次内迁。康熙二十三年，海疆平静，僧众陆续回山。康熙三十八年，朝廷再次赐帑金重建；钦赐“普济群灵”匾额，并以“普济禅寺”为寺名，一直沿用至今。现在的寺宇是在清雍正九年（1731年）扩建而成的。当时有殿十所、堂十六所、楼十二幢、轩四所，《志书》称“宏制巧构，甲于东南”。至今尚有建筑面积一万一千四百平方米，规模宏大，格局完备，保持了典型的明清建筑风格。寺前，一排合抱古樟形成天然屏障，莲花池水清波微泛；寺的正面有一道“南无观世音菩萨”大字的黄色照壁与梵山相隔。

普济寺的中轴线上有六重殿堂，中山门即御碑殿，画栋雕梁，飞金流彩，竖有明万历、清康熙的御碑共三块，中间是一只巨大石赑（bì传说的一种动物，似龟），背负康熙四十三年御碑。中山门以内依次为天王殿、大圆通殿、法堂、藏经阁、方丈殿、内坛，两厢有钟鼓楼、祖师殿，伽兰殿、罗汉堂，还有普门、文殊、普贤、地藏四个配殿，称得上是

“五步一楼，十步一阁”。

大圆通殿在第三重，是康熙皇帝二十八年春南巡到杭州时，御赐一千两帑金，命定海总兵蓝理督造，历时三年建成的；三十八年又和法雨寺九龙殿同时得到御赐琉璃瓦，翻盖了屋顶。大殿宽敞壮观，正中塑毗卢观音像，高达八点八米，形象庄严生动，两边是观音三十二应身像，展现了观音在“十方世界”以不同身份出现的各种形象，包括神佛天王、文官武将、僧俗男女和龙、蛇、大鹏鸟等动物的拟人塑像，以显示观音普渡众生的“法力广大”。这些塑像是一九八〇年重塑的。

普济寺是普陀山的中心寺院，一切佛事、接待宗教团体等大型活动都在这里进行。普陀山佛教协会也设在寺内。

法雨禅寺 在普陀中山，位于千步沙东端光熙峰下。寺前古树成林，背面为绿荫浓密的山谷。建筑依山就势，叠起七层台基，天王殿、玉佛殿、九龙殿、御碑殿、大雄宝殿、藏经楼六重殿堂，分别建在台基上，逐级升高。殿宇壮丽，庭院开阔，气势不凡，自下往高仰视，给人以空中宫阙之感。山门入口别具一格，从门外海会池小石拱桥顺道而上，进入东边一座城堡式阁门，再向西行几

步，方是天王殿中线。殿正面一堵围墙遮目，围墙上雕“唵、嘛、呢、叭、咪、吽”六字，为佛教中喇嘛教派的咒文，有祈祷智慧、解脱、救济、快乐之意。咒语中间绘有二龙抢珠图案。

阁殿之间，植有不少名木古树。玉佛殿前一棵罗汉松，树龄已有六、七百年，仍枝叶繁茂，茁壮有力。九龙殿前是一对大银杏树，干粗三抱，高耸入云，佛教徒比喻它们是观音跟前的善财、龙女二位侍者。东边廊前有一株古柏，树形奇特，一边枝干屈曲如龙起舞，另一边枝聚叶成撮，又象凤凰展翅。一九六二年郭沫若游山到此时，为它起名为“龙凤柏”。

法雨寺开创于明万历八年（1580年），原名海潮庵，后改为寺。万历三十四年（1606年），朝廷敕赐“护国镇海禅寺”额。清康熙八年（1669年）曾遭兵火之灾，康熙二十八年，与普济寺同时得到朝廷赐帑，进行大规模扩修，三十八年，康熙御书赐额“天花法雨”，因此改名为法雨寺。雍正九年（1731年），又进行了扩修。现有建筑面积为九百三十平方米。

著名的九龙圆通殿在第五重石台上，原奉观世音菩萨，它是拆明代废殿移此建造的。据《山志》载，康熙三十八年（1699年）三月，帝南巡至杭

州，接见了法雨寺住持性统，下旨“撤金陵旧殿以赐”，“发金陵城内琉璃瓦一十二万，改建二寺大殿”，并派了乾清宫太监提督顾问行、内务府郎中丁皂保等三人，来普陀山办理此事。殿顶构制精巧，九龙盘拱，规模宏伟。台前有二十四块青石围栏，浮刻中国历代二十四位孝子的故事。第六重藏经楼和方丈殿已近山腰，系一排廿四间的二层楼房，中间七间原为清末民初钻研净土宗的印光大师的纪念堂，西面三间，曾是珍藏康熙四十八年御赐内造佛像的“珠宝观音殿”。

法雨寺为浙江省重点文物保护单位。

慧济禅寺 位于海拔近三百米的佛顶山上，是普陀山最高处。从法雨寺西侧的香云路可直登佛顶山。

慧济寺殿堂建在山顶盆地，周围绿林成屏，人们临近寺前还看不到建筑物，等走完几折长巷，才见黄瓦殿角外翘，再往下几步，整个建筑呈现眼前。这里的建筑不同于一般寺院，天王殿后，大悲殿、大雄殿、藏经楼、方丈殿等都在一条平行线上，显示了匠师们巧妙利用地形的智慧。

慧济寺始建于明代，原名慧济庵。清乾隆五十八年（1793年）扩庵成寺，光绪三十三年（1907

年)再行扩建,现有建筑面积五千五百多平方米。与金山寺院不同的是,这里的主殿大雄宝殿,中间供佛教始祖释迦牟尼佛像,左右是阿傩、迦叶两名侍者。主佛的两厢是佛教传说中掌管日、月、星、地、树、电、火、雨、风、雷等的二十位天神立像,名“二十诸天”。

寺西丛林中,有一棵著名的“普陀鹅耳枥”,这种树树枝双杈骈生,极有规则,雌雄同株,繁殖极难,为世界上稀有树种,十分珍贵,受到国家重点保护。“鹅耳枥”树之西的崖下,还有新木姜子数棵,是国家二级保护植物。

梅福庵 在普济寺西梅岑山上。从西天门向上,一条曲径从山脊通往西方岩,路旁苍松夹道,巉岩崛起,梅福庵就在路的中段。

梅福庵始建于明万历中,清康熙时曾一度改为梅岑禅院,光绪元年重修时仍复原名。庵宇临坡而建,处在林木葱郁之中,环境十分幽静。走进山门,庭院整洁,大殿古朴,殿中有观音塑像,两旁是十八罗汉。据佛教的说法:“罗汉奉佛敕,永住此世,济度众生”。佛经《法住记》中只记载了“十六尊者”,中国自唐以后作十八罗汉,加上的两名是《法住记》作者庆友(译名)和译者玄奘。

梅福庵现在为女尼所居。

观音洞庵 位于梅岑山西端高坡间，坡沿筑有十数米高、与坡相平的石礮，庵宇地势高峻，外形显露。船只在莲花洋上航行时，远远就可以望见醒目的黄色殿宇。庵内围绕观音古洞三面建房，东面是大圆通殿，建造时充分利用了地形，殿宇成长方形，进深达二十一米，超过面阔一倍多。大殿当中塑杨枝观音，仿自明刻阎立本杨枝观音碑画像。两边是二十四个“圆通”塑像。“圆通”也是菩萨，据佛教的说法，这二十四“圆通”加上观音，共为二十五圆通，因为他们是分别通过眼、耳、鼻、舌、身、意和色、声、香、味、触、法、见、空、识等二十五种途径修持，达到“圆满”、“通达”境界的，所以叫做“圆通”。

明代万历年间，僧人开始在观音古洞前搭茅蓬修持，清雍正时扩建成庵，即以观音洞命名。

紫竹林庵 位置在百步沙东南潮音洞上，大门正对着波涛起伏的莲花洋，东南与洛伽山隔水相望，前景开阔，景观丰富。庵宇为整齐的四合院落，外墙粉刷成独有的白色，显得格外明丽洁净。庵门外有一片宽大的平台，台阶下一条鹅卵石曲径通向“不肯去观音院”和潮音洞。路两侧是仿竹木

栏杆，栏外芙蓉成行。

紫竹林庵始建于明末，旧名听潮庵。清道光年间改名紫竹林，取佛教书中所说观音常住于“紫竹林檀林中”之意。由于“紫竹林中观自在”一语在广大佛教信徒中广为流传，因而庵以名传，闻名海内外。许多国内外信徒以能够到观音的“乡居”作一番访问而感到高兴。

不肯去观音院 位于潮音洞上坡，三间小平房，建在伸出的岬角上，三面筒瓦粉墙围成一个小小的院落，是一栋精巧别致的小型佛寺。这种格局在传统上叫“茅蓬”，原是作单个僧人静修之用的。现在茅蓬早已为砖瓦建筑所替代，只是名称依旧。

相传这里是唐代日僧慧锷奉观音像东归，途遇风浪，登岸建院的地方。院的原址因各山志记载不一，已无法查考。现在的不肯去观音院，是为纪念在普陀山留下观音像的慧锷，根据元盛熙明《普陀洛伽山传》不肯去观音院在潮音洞侧的说法，于一九八〇年建造的。

大乘庵 座落在前寺到后寺的香道中间，背靠群山起伏中的象王峰，面朝千步沙滩和东海大洋。

大乘庵形成历史较短，是民国初年由福建籍海外侨胞发起兴建的，因此与新加坡、菲律宾华侨和福

建籍信徒来往较多。庵宇建筑宽敞明亮，殿堂整齐。山门开在南面，通过两条引道，才进入正东殿院。中间大殿塑风兜观音像，其后左右还有文殊、普贤分别骑在狮、象上的塑像。据佛经传说，文殊和普贤是释迦牟尼的主要弟子，一个是司智慧之神，一个是司理之神。大殿后层楼高起，楼下是卧佛殿，楼上是千佛楼。卧佛殿内有一尊长九米的释迦牟尼卧像，右手枕耳，侧身而卧，神情安详，在佛经中称为“涅槃相”。“涅槃”二字系梵文音译，意译为“寂灭”、“圆寂”，佛教徒以寂（熄）灭一切烦恼和圆满一切功德为最高境界。千佛楼原来供奉数百尊小型玉佛，系抗战胜利后，普陀山僧善慈应邀在缅甸仰光龙华寺当住持时，发愿送回来的，可惜在文化大革命中全部被毁。现在重新恢复的佛像，是用香樟木雕刻的。

梵音洞庵 在岛的东北角上，雄踞于梵音洞之顶。庵的下方，在连接南北两崖的天然石台上，有一座两层楼阁，面对梵音洞口，称“瞻圣阁”。

梵音洞庵始建于明崇祯二年（1629年），清康熙三十八年，御赐“梵音洞”题额，现在南边峭壁上还有这三个字的石刻。瞻圣阁建于康熙五十五年（1716年）。这两处建筑因风雨侵蚀，加之年久失

修，早已毁坏。现在的庵和阁是一九七九年普陀山重新开放后，海外同胞捐资重建的，规模更胜于前。庵内塑了一尊站在鳌鱼头上的飘海观音像，神韵生动。在庵、阁之间，新建了一条沿峭壁盘旋而下的台阶。北崖还建有一座小亭。瞻圣阁飞檐挑角，外形壮观，构筑坚实。一面临海，可以观海水吞吐；一面向洞，可以从不同角度观察洞景。

观音道场 普陀山观音道场在我国佛教中占有重要地位。它与峨眉山的普贤道场、九华山的地藏道场、五台山的文殊道场并称，构成了我国佛教的四大名山。有人还根据普陀山特有的海山风景和观音在佛教徒中的广泛影响，把它列为四大名山之首。道场在佛教中是指成道、行道或供佛之处，普陀山即是观世音菩萨行道的道场。

普陀山观音道场规模宏大，别具一格。这里各寺庙的主大殿均叫“大圆通殿”，因为观音又有“圆通”之称；正中所供的主佛也都是观音，有毗卢观音、杨枝观音、风兜观音、鳌鱼观音、千手观音等不同形象，普济寺大殿还塑有观音的三十二种化身像。这些格局，都是其他三座名山所没有的。岛上的许多自然景观，也几乎都与观音联系在一

起，如那块被称为“天下第一石”的磐陀石，传说是观音讲经说法时坐的石台；那兀立海边的称为“观音眺”的巨型石崖，传说是观音登高远眺的地方，石崖上那一只深深的大脚印，则被说成是观音从对面洛伽山跳过来时留下的足迹；潮音洞和梵音洞，更被渲染成可以看到观音的现身；连山上的一种野生小竹，也被命名为“观音竹”。这些虽属附会之说，不足置信，却也给游人带来无穷的兴味。这里传统的节日，是俗传的阴历二月十九观音诞辰日、六月十九观音成道日、九月十九观音出家日，统称为“观音香会”。每年此时，佛教信徒和旅游观光者纷至沓来，岛上热闹非凡。

观音是观世音的略称，又称观自在，据说本为男性，但一般塑像和图像多作女相。《陀罗尼经》和《悲华经》说他是一位过去古佛，在无量劫（劫在梵语中为劫波，意为时间，无量劫即无限时间），前已经成佛，名叫正法明如来，以大慈大悲精神，现作凡夫，到十方世界来普渡众生。可能正因为此，观音被加上了“大慈大悲”、“救苦救难”的称号，在信佛群众中的影响特别广。

观音之名与普陀山联在一起，能见到的最早记载是东晋义熙年中译出的《华严经》中的一段话：

“善财二十八参，至普陀洛伽，见岩石中金刚石上，有勇猛丈夫观自在菩萨，结跏趺坐，与诸菩萨同坐说法。”唐《西域记》第十篇中也说：“秣刺耶山东有布怛洛伽，山径危险，岩谷欹倾，山顶有池……池侧有石天宫，观自在菩萨往来游舍。”这里所说的普陀或补陀，原是指印度南海岸和南印度海边，自然都是被神化了的。佛教传入中国后，中国的佛教徒根据佛经所说，又创造出了普陀山观音道场这个理想境界。记载普陀山历史最早的宋《乾道四明志》说：“梅岑山在县东……按释典所载，观音住宝陀山海岸孤绝处，即其所也。”元盛熙明《补陀洛伽山传》又说，“自唐朝梵僧来睹神变，补陀洛伽山之名遂传焉。”可见普陀山成为观音道场是在唐宋之间。千年相传，这里就形成了众多的寺院建筑、连接各寺庵的朝山香道、随处可见的摩崖石刻、古老典雅的寺庙园林，成为海内外佛教徒朝拜的著名圣地。

文物琳琅古迹丰

普陀山作为佛教名山，与佛教有关的文物极为丰富。它们是祖国文化宝库中的一份极为珍贵的遗产。

古建筑 普陀山现存寺院七十九处，共计面积十四万四千一百平方米，大部分是明、清两代建筑的。这些古建筑，不仅继承了我国传统的建筑风格，而且结合了海岛地形和抗风需要，在建造上还有新的发展，既可供后人观赏、使用，也是研究我国古代建筑艺术的重要实物资料。尤其是庄严宏伟的普济、法雨、慧济三大寺，更是明清时期建筑的

典型代表。

著名的法雨寺九龙殿，距今已有二百八十多年，仍雄峙海岛，风貌不减当年。殿面阔三十五点三五米，进深二十点三一米，平面有立柱四十八根，屋顶为重檐歇山式。最具特色的是明间顶上的九龙藻井，九条木雕金龙升腾飞舞，形态十分生动，经许多专家鉴定，确认为是明代旧物。次间前面金柱的柱础，用青石雕出镂空蟠龙，龙纹发毛上冲，鼻子隆起，眼斜点圆突，尾部分成三叉，也是明代习用的风格。殿内梁枋间彩绘也用龙作图案。整座殿堂构制精致，装饰华贵，是普陀山古建筑群中最具有文物价值的一座大殿。

普济寺现在的主体建筑完成于清代，但寺内保存了许多明代的古物。寺前的永寿桥为明万历三十三年时建造，至今仍构筑完整，雄峙莲花池上。中山门御碑亭内的御碑是明万历二十七年勒刻的，碑上镌刻着神宗朱翊钧赐《全藏经》给普陀寺住持及僧众的谕旨。天王殿有六个青石柱础，也都是明代的遗物。四个石础镂刻蟠龙，两个雕莲花兽脚。础上都留了一小块石面，上刻明“明万历三十年冬立”字样，还有出资者的地址和姓名。据考，明神宗万历二十六年（1598年）普济寺毁于兵火，只留

下一个殿。万历三十年时神宗曾拨帑金一千两，遣太监张随重建藏经殿，很有可能这六个柱础就是这一次重建时信徒们捐助修筑的。清代殿宇再次遭毁，但柱础保留了下来，所以在康熙三十年拨帑金建天王殿时，又重新用了这些石础。同样规格的石础在方丈殿还有八个。普济寺的大圆通殿是单层重檐的木结构建筑，规模宏敞，面积大于九龙殿，殿内可容数千人而不显拥挤，曾有人称之为“天下圆通殿之祖”。普济寺的东西钟鼓楼，四重飞檐，雄伟庄重，三层楼阁，用四根大柱一通到顶，极有特色。钟楼内悬挂着七千斤重的大钟，为清代嘉庆年间制造。清晨钟响，可以传到整个前山。

元代石塔 即多宝佛塔，矗立在普济寺莲花池东南。元顺帝元统二年（1334年）建造，系当时普陀山僧人孚中向南京的藩王宣让王募建而成，因此也叫太子塔。整座塔用太湖石砌就，方形五层，有台无檐。基座平台的四个转角都饰有螭首，张口作吐水状；第二层用蟠龙椽柱，柱头装饰莲花，龙的体态雄健修长，形象生动，各种纹饰线条流畅。每层塔的四面雕有壶式门的佛龕，内供全伽趺坐式佛像，属于元代蒙古族统治者所信仰的佛教密宗。顶层的四角饰蕉叶山花，塔刹为仰莲宝瓶。此塔是普

陀山现存的最古老的建筑。如此精致而有确切年代的石结构方塔，在浙江仅此一座，有很高的文物价值。

杨枝观音碑 现竖于法雨寺西边杨枝庵内。明代万历十六年（1588年）时，抗倭将领侯继高督师海疆，曾将唐代名画家吴道子、阎立本所画的观音像刻碑，立于宝陀寺（即普济寺）前殿。万历二十六年，此碑毁于兵火。万历三十六年，宁绍参将刘炳文访得阎立本观音像拓本，重新勒刻，并建杨枝庵，藏碑其中，即为现在的“杨枝观音碑”。此碑高三点二四米，宽一点三二米，正面刻观音立像，珠冠绣袍，缨络飘披，右手执杨枝，左手托净瓶，袒胸赤足，体态丰满。画笔线条流畅，刻划细腻，雕刻又刚柔相间，造诣极高，是一件难得的艺术珍品。

五老碑 在千步沙东端、望海亭后的小石室内。碑嵌在正面石壁上，并立五块，右起顺序为南屏佛祖（即济公）、观世音菩萨、无量寿佛（阿弥陀佛）、达摩祖师、吕纯阳。前四个属于佛教，吕纯阳则属于道教，人们称之为“五老”或“五祖”。碑上人物画笔简练，寥寥数笔粗线，把人物刻划得栩栩如生，出自吴兴王震之手。王震，字一亭，号

白龙山人，为民初时沪上企业家，曾任商会会长，书法绘画造诣也很深，此画成于一九三二年，同年刻石。碑屋前有一座六角形太湖石小亭，即望海亭。亭柱上刻有王震、吴昌硕、沈恩浮所书的楹联，笔力雄浑，流派各异，堪称佳作。

康熙御碑 立在普济寺御碑殿正中。上面刻康熙四十三年十一月所写《补陀罗伽山普济寺碑记》，文内记叙了他为普济寺“敬书题额”，拨金重修寺院的经过和缘由。原碑已在文化大革命中亡失，现碑是在一九八四年根据珍藏在文物馆的原笔书写件重刻。

雍正御碑 在普济寺莲花池前御碑亭中。碑文记述清世宗雍正为继承其父康熙未竟之业，发帑金、派专官修复普陀山寺院的经过和硕果亲王允礼奉敕书。此碑刻于雍正十二年。碑用汉白玉雕就，高三米，阔一点五米，碑顶刻蟠龙，为现存碑石中制作规格最高、石质最好的一块。

摩崖石刻 摩崖石刻是名山的一个重要标志。过去普陀遍山都可以看到崖石上的各种石刻，内容多数是景观名称和佛教中的警句，有少数还是用蒙文和藏文写成的，也有佛塔、佛像。这些摩崖石刻，有的语言精辟，有的书法高超，有的雕刻精

细。现存的，有少数还是原迹，也有一部分是重新写、雕的。达摩峰瀛洲界石的南面，镌有“瀛洲界”三字，为元代著名书画家赵孟頫所书。字大如缸，笔力遒劲，气势豪迈。在经历六百多年的风雨之后，字迹尚清晰可辨。

馆藏文物 珠宝岭北下的悦岭庵内，珍藏着普陀山历代室内文物一千二百多件。门口“普陀山文物馆”的匾额，为郭沫若一九六二年游普陀山时所题。

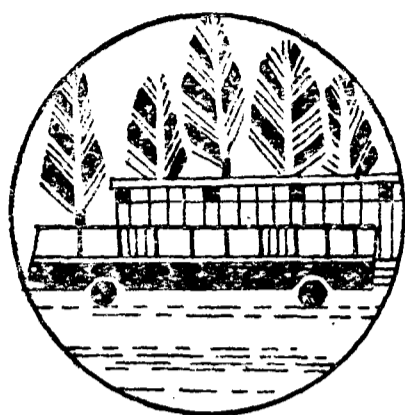
这里收藏了历代皇帝钦赐的许多物件，引人注目。有明代万历三十七年神宗颁赐藏经给镇海禅寺（现法雨寺）的圣旨原件，清康熙、乾隆赐赠给普陀山僧人性统、源善的龙袍和袈裟，康熙赠给息耒院的“海月常辉”四字手书，光绪赐给佛顶山慧济寺的刻有蒙、汉文“南海普陀佛顶名山敕建慧济禅寺观音大士宝印”字样的玉印，光绪赐赠的景泰蓝龙钵，慈禧太后所画牡丹图等。在收藏的元、明、清和现代名人的书画中，有不少是珍品，如元代的《山海宫阙图》，明董其昌书法真迹，清代虚谷和尚的松、竹、梅《三清图》和《写意山水册》，近代画家丰子恺、刘海粟、程十发等的绘画。其中有一幅清代李国宁写的《楞严经》字塔，将全部七万

七千零三十六字的经文，组成一座七层宝塔形。字塔造型精细，每层角上都有悬铃，塔中藏三尊观音像。全图均用微形小楷工整写成，用放大镜看，字体十分清晰。此字塔从一八五六年正月初一写起，到八月十五写完，整整花了八个半月时间。

藏品中一部分是古代和近代作为摆设的工艺品，有各种青铜器、陶瓷器及各类小佛像，如仿制古鼎、兽形铜炉、五彩紫竹大花瓶、水晶观音、玛瑙弥勒佛、木雕人物如意等。其中一座珍珠塔，高一百零八厘米，底径二十六厘米，全部用珍珠和翡翠串扎而成。塔形呈八角，分为七层，每檐有八个翘角，每个檐角挂翡翠小钟一口，八面开门，玲珑剔透，精致绝伦，具有浓厚的民族特色，此塔曾荣获一九二〇年巴拿马国际博览会超等工艺奖，原珍藏在普陀山法雨寺珠宝殿。另有一件蚌壳人工造型，十分精巧。一片象书页般大的蚌壳，内壁上有十七个排列整齐、如人在盘腿打坐的凸起形象，熠熠生光，僧人们称之为“罗汉像”。还说本来是“十八罗汉”，其中一个罗汉因事离开，所以只剩下十七个，名之为“蚌壳罗汉”。这是在蚌蛤生长期用人工造型的方法培养成功的，称得上是一件奇珍异宝。

文物中还有不少是日本和东南亚各国赠送的纪念品，如日本佛像铜屏、印度古代的梵文贝叶经、缅甸玉佛、泰国佛像、菲律宾玳瑁塔、柬埔寨菩提树叶等，从一个侧面展示了普陀山对外友好往来的历史。





普陀旅游面面观

交通

外地至普陀山海上交通方便。上海、宁波有客轮直接往返普陀山；从各地转舟山本岛定海或沈家门到普陀山的，有沈家门来回普陀山一日数次的渡轮；专船、游览船从各个港口可以直驶普陀山。

直达航线

上海 \rightleftharpoons 普陀山，三天一班来回。现在航行的是“普陀山”号，系大型游览船改装，设备舒适。船上有餐厅、电影场，船的两舷有走廊可供眺望。船载客九百余人，时速十五海里。上海至普陀山航程一百四十八海浬，傍晚开船，第二天清晨就可以到达。

宁波 \rightleftharpoons 普陀山，有两条客轮来回对开，每天一班。航程四十九海里，早晨从普陀山上船，中午即可到达宁波，游客还能赶上下午宁波至杭州、上海的火车及去宁波地区各县的长途汽车。旅游旺季时，宁波 \rightleftharpoons 普陀山另有加班客轮。

转口航线

从定海转：

上海 \rightleftharpoons 定海，客轮，二天一班来回。

宁波 \rightleftharpoons 定海，客轮，每天一班来回。

温州 \rightleftharpoons 定海，客轮，四天一班来回。

定海与沈家门之间有直达汽车，每隔半小时左右一班。沈家门与普陀山之间每天有四次来回轮渡，旅客多时，增加班次。

从一九八五年下半年起，从宁波大陆穿山到定海的大型轮渡可以通航，一日数渡，大陆游客可以乘车通过轮渡到达定海，沈家门航程缩短，航次增多，交通更为方便。

从沈家门转：

上海 \rightleftharpoons 沈家门，客轮，三天一班来回。

宁波 \rightleftharpoons 沈家门，客轮，每天一班来回。

山上交通

普陀山游览点数量虽多，但间隔很近，一般可

以步行游览为主。但时间匆促和行走有困难的，大部分地方都可以坐车。

各景点距离表

道路起止	交通	长度
码头——妙庄严路—— 普济寺	有公路通行	1,700米
妙庄严路口——南天门	步行道	450米
南天门——金沙——潮音 洞	步行道	1,400米
普济寺——横街——法雨 寺	有公路通行	2,300米
普济寺——梅福庵——观音洞——西 方岩	步行道	1,500米
普济寺——佛顶山	有公路通行	4,100米
普济寺——潮音洞	有公路通行	1,250米
普济寺——观音跳	有公路通行	1,650米
法雨寺——祥慧庵——梵 音洞	有公路通行	2,800米
法雨寺——佛顶山	步行道	1,500米
佛顶山——达摩峰——望 海楼	有公路通行	1,925米

佛顶山——天灯

步行道

400米

码头至普济寺、法雨寺、梵音洞、佛顶山、观音洞和潮音洞之间，都已通车。普陀山有旅游服务公司、出租汽车公司的两个车队，大小车辆十余部。游客们可搭乘码头——普济寺——佛顶山班车，也可以包专车去各景点。

普陀山——洛伽山，距离三海里，每天有班船往返，单程约四十分钟。但现在船只较小，有大风时停开。

游览日程和路线

览遍普陀山，有三天时间就够，如果时间有限，也可以作一日、二日游。

一日游。游览主要景点。如：从码头向西北直上梅岑西麓，看观音洞、二龟听法石、五十三参石、磐陀石、梅福庵，步石级而下，经西天门、心字石、千年古樟，到达普济寺。然后由莲花池向东经多宝塔，朝南游潮音洞，再从原路返回，过百步沙、仙人井，越几宝岭，沿千步沙到法雨寺，归途

经大乘庵回码头。中午在路上用餐或自备干粮。

二日游。除一、二处远景点外，基本上可以游遍。

第一天，上码头后，顺短姑古迹、妙庄严路到普济寺，安排好住宿，向西游梅岑诸景。下午游紫竹林、观音跳、南天门。傍晚可到百步沙领略一番海景。

次晨破晓如果是晴天，可赴朝阳洞或百步沙观日出。早饭后，沿千步沙至法雨寺，上佛顶山，下山后，经杨枝庵、大乘庵、文物馆返回。

三日游。其他同二日游。第三天，安排半天去梵音洞。风平浪静时，半天乘船去洛伽山。

住宿·饮食·服务

住宿

全山有国营、集体、个体旅馆十余家，共有二千余个铺位供游客住宿。

息耒小庄：宾馆，有少量套间单铺，其余双铺，室内有卫生设备。

积善堂饭店：靠近普济寺，位置中心。

三圣堂饭店：范围较大，可容纳较大团体。

双泉庵旅馆：在前寺至后寺中段。

息耒院招待所：建筑古雅，环境清静。

洪筏房招待所：地址香街尽头。

杨枝旅馆：在中山原杨枝庵内。

福泉旅馆：在西部海军码头附近。

望海楼招待所：在梅岑山上，环境清静，凭窗可以望海，上下山备有汽车服务。

陆军招待所：在莲花池东面，原为“文昌阁”，西式建筑，光线和通风较好，夏天比别处凉快。

海军招待所：在海军码头附近。

普济寺、法雨寺、大乘庵等寺庙内，设有部分床位，可供国内外礼佛信徒住宿。

山上还有经过批准的个体旅馆的近千个床位。

饮食

在普陀山可以吃到新鲜海味，如带鱼、黄鱼、鲳鱼、梭子蟹、海虾、淡菜等。佛国素食，更为闻名。

各宾馆、饭店、旅馆均有餐厅。息耒小庄和息耒院招待所餐厅并接受举办宴席，供应点菜。

香街有供销社经营的饭店。佛顶山旅游商店附设素食部。码头、香街、中山至法雨寺一带有许多

集体和个体的饮食店。

服务

中国旅行社和国际旅行社在普陀山设有办事处，接待外宾、华侨、中国血统外籍人、台湾同胞、港澳同胞团体和零星的旅游服务事项。项目包括：

翻译导游，抵离接送，办理各项旅游业务，代开房间，代租汽车，代办中国的入境、出境和旅行签证，代购、代订轮船、汽车、飞机、火车等交通票据。

香街设有邮政所，寄发信件方便。接受办理国内外电报、电话等通讯业务。

普陀山电影院，外形和谐，座位舒适，位于普陀山中心地段。

香街有友谊商店、供销社的百货部、杂货部、二轻公司的工艺美术服务部，佛顶山有旅游商店，供应各种带有普陀山标记的旅游用品，有佛教色彩的工艺品、纪念品和日常用品。

特产

普陀佛茶 茶树原野生在海拔约三百米的佛顶

山上。明清以来，经山上僧人精心培植、采摘、炒制，色泽鲜绿，清香细嫩，以“佛顶云雾”茶闻名。《山志》上说，这种茶可以治血瘫和血痢。明李相诗云：“山山争说采香芽，拨雾穿云去路赊，制就漫将炉火试，氤氲佳气遍僧家。”清时，曾作为贡品。

观音水仙 普陀山水仙原来野生的甚多，现由林场培植。水仙是一种鳞茎块根花卉，根部球形，种在盆里水石中，早春开花时，色泽秀雅，香气芬郁，又名“观音水仙”。

南海紫菜 紫菜生长在海边岩石上，内含丰富碘质，可防治甲状腺炎。普陀山所产紫菜，色紫质好，鲜美可口，一般僧众、信徒都喜欢常备食用。

气候及风力

普陀山属亚热带海洋性季风气候，年平均气温 16.1°C ，最冷月（一月）平均气温 5.5°C ，最热月（八月）平均气温 26.9°C ，年温差、月温差很小，冬季很少见到冰雪，夏季没有酷暑。

山上春季多海雾，春雾范围广，浓度大，厚度

高，有时候人在对面也看不清，山高处更是如此，形成普陀山特有的风景。但对旅游交通会发生影响，雾大时，船只航行就要推迟时间。

一年中大风占一定日数，冬季最多，秋季和早春次之，六月（霉季）最少；夏秋季时有台风，对船只航行有影响。现在正在设法增加抗风力更强的船只。大陆至舟山轮渡通行后，风力对航行的限制就更少了。

撰 文：夏甘霖 王连胜

摄 影：叶文清

装帧设计：陈伟跃

责任编辑：叶晓芳

普陀山导游

浙江人民出版社出版
(杭州武林路125号)

浙江新华印刷厂印刷
(杭州环城北路天水桥堍)

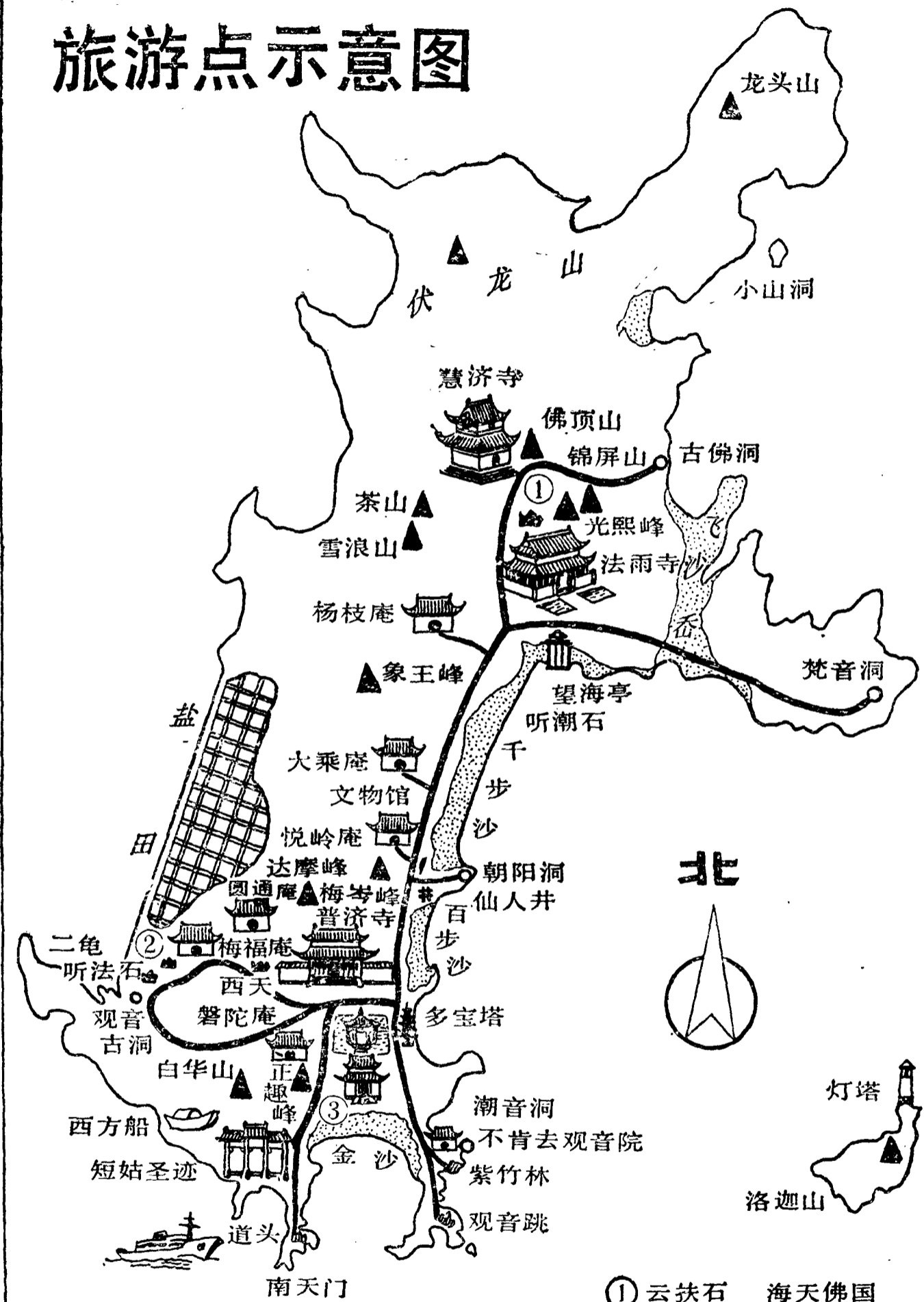
浙江省新华书店发行

开本787×960 1/32 印张2.75 插页 6 字数40,000 印数00,001—17,500

1985年8月第1版 1985年8月第1次印刷

统一书号：7103·1295 定 价：0.50 元

旅游点示意图

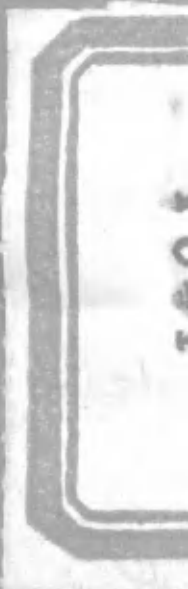


- ① 云扶石 海天佛国
- ② 磐陀石 炼丹洞
- ③ 八角亭 御碑亭



统一书号：7103·1295

定 价： 0.50 元



AG-29