


王阳明诗集

在 祠 桂 河 奉 抄 庭 栎 狐 站 妙 3
 美 夕 淘 11 2 3 4 5 6 7 8 9 10 11 12 13 14 15 16 17 18 19 20 21 22 23 24 25 26 27 28 29 30 31 32 33 34 35 36 37 38 39 40 41 42 43 44 45 46 47 48 49 50 51 52 53 54 55 56 57 58 59 60 61 62 63 64 65 66 67 68 69 70 71 72 73 74 75 76 77 78 79 80 81 82 83 84 85 86 87 88 89 90 91 92 93 94 95 96 97 98 99 100
 雅 渐 雅 之 和 善 祝 行 法 漏 将 醉 思
 雅 照 之 可 歌

阳明山人王阳明

 抄手

之子能以江舟

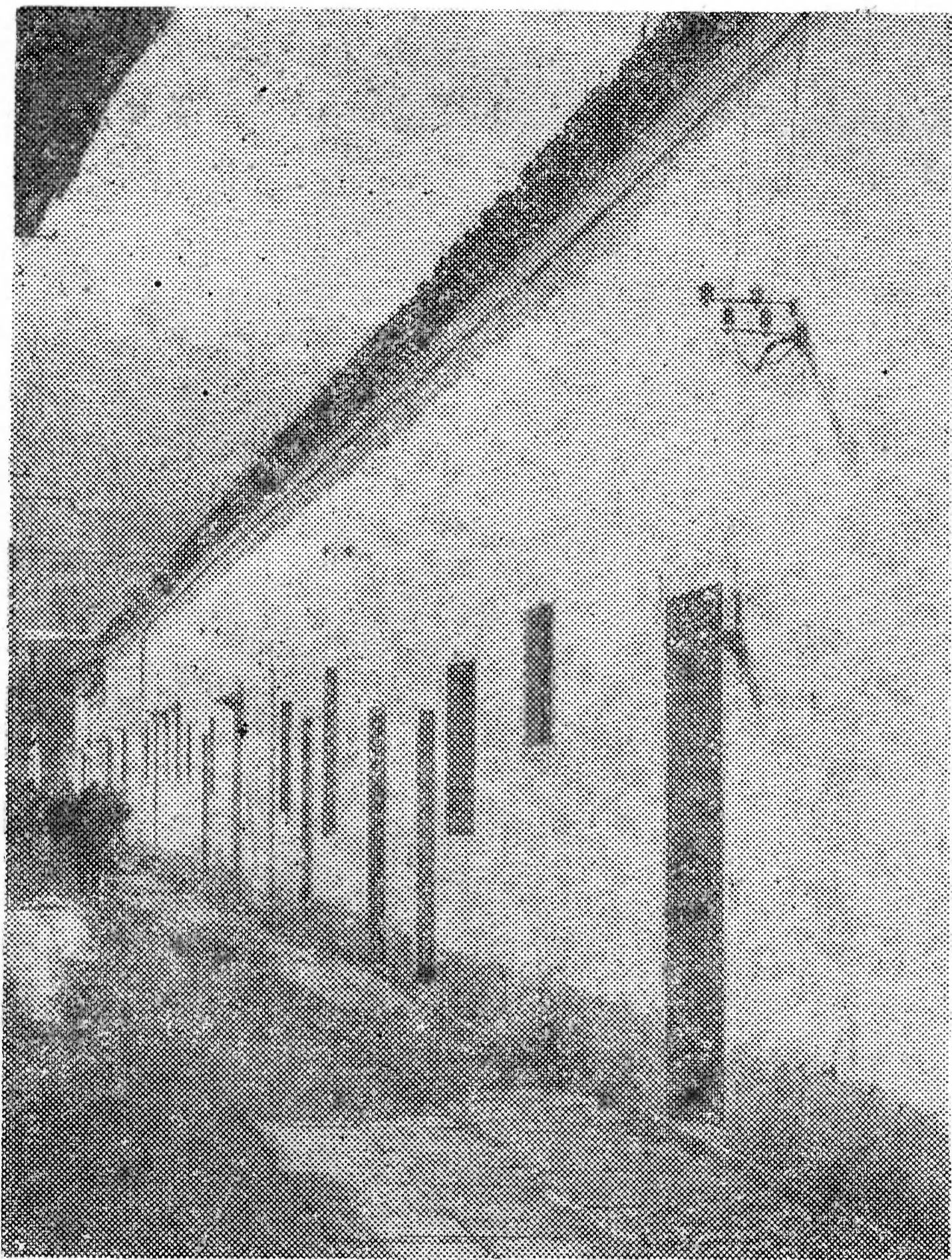
D653.4
 100

政协余姚市委员会
 文史资料研究委员会



王 阳 明 像

文献馆供稿



瑞云楼故址

江一煦摄



阳明先生讲学处——中天阁

汪一煦摄

家前月十日
人每下人不得信心如是一同
細人乞求同請書
明母夫人
大人下世君老德村三萬里
口出位用度一月一
夫人德及德家心德德德
德德德德德德德德德德

王阳明家书手迹

文献馆供稿

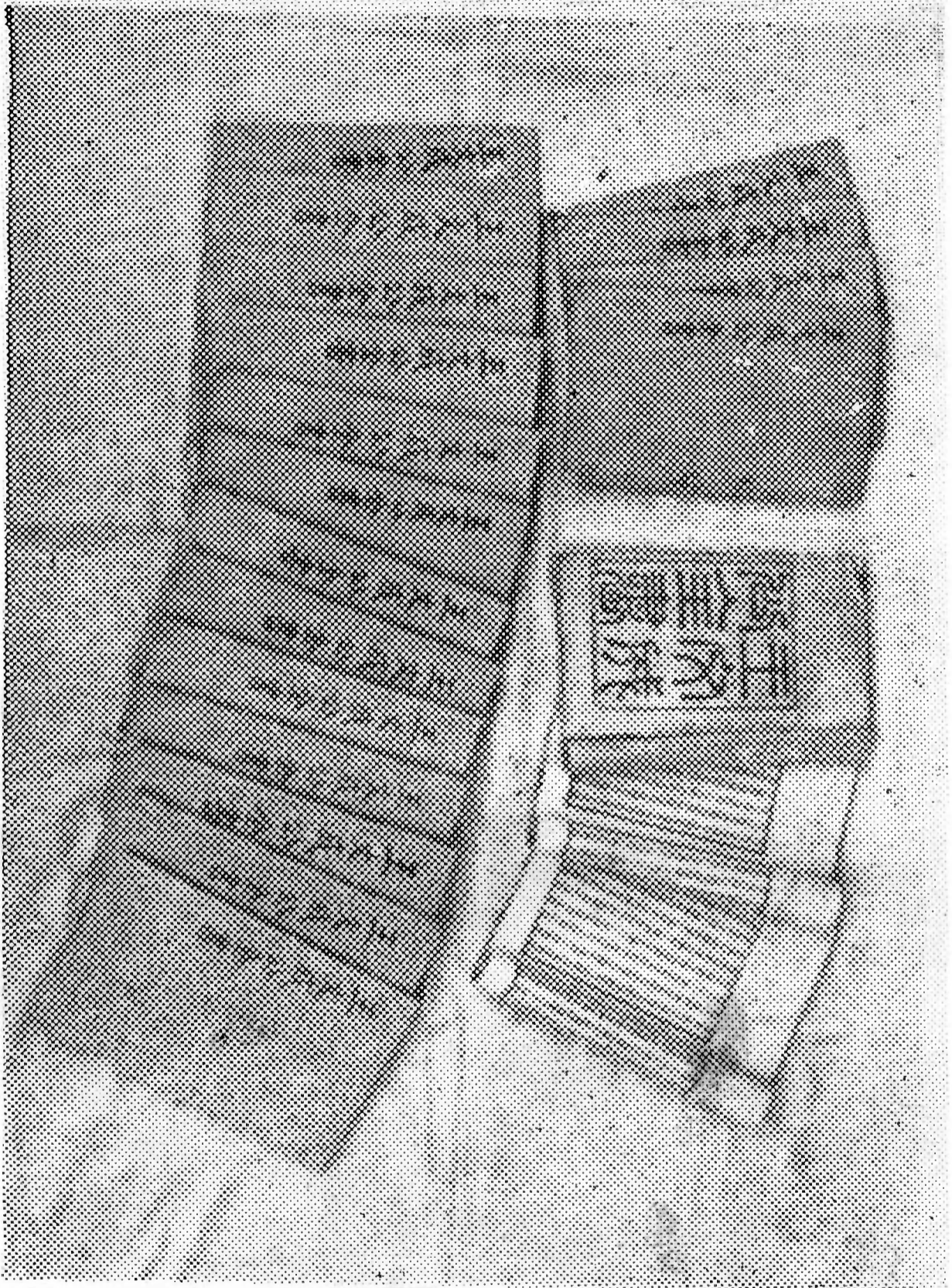


祝名全保

但願
之恭
以

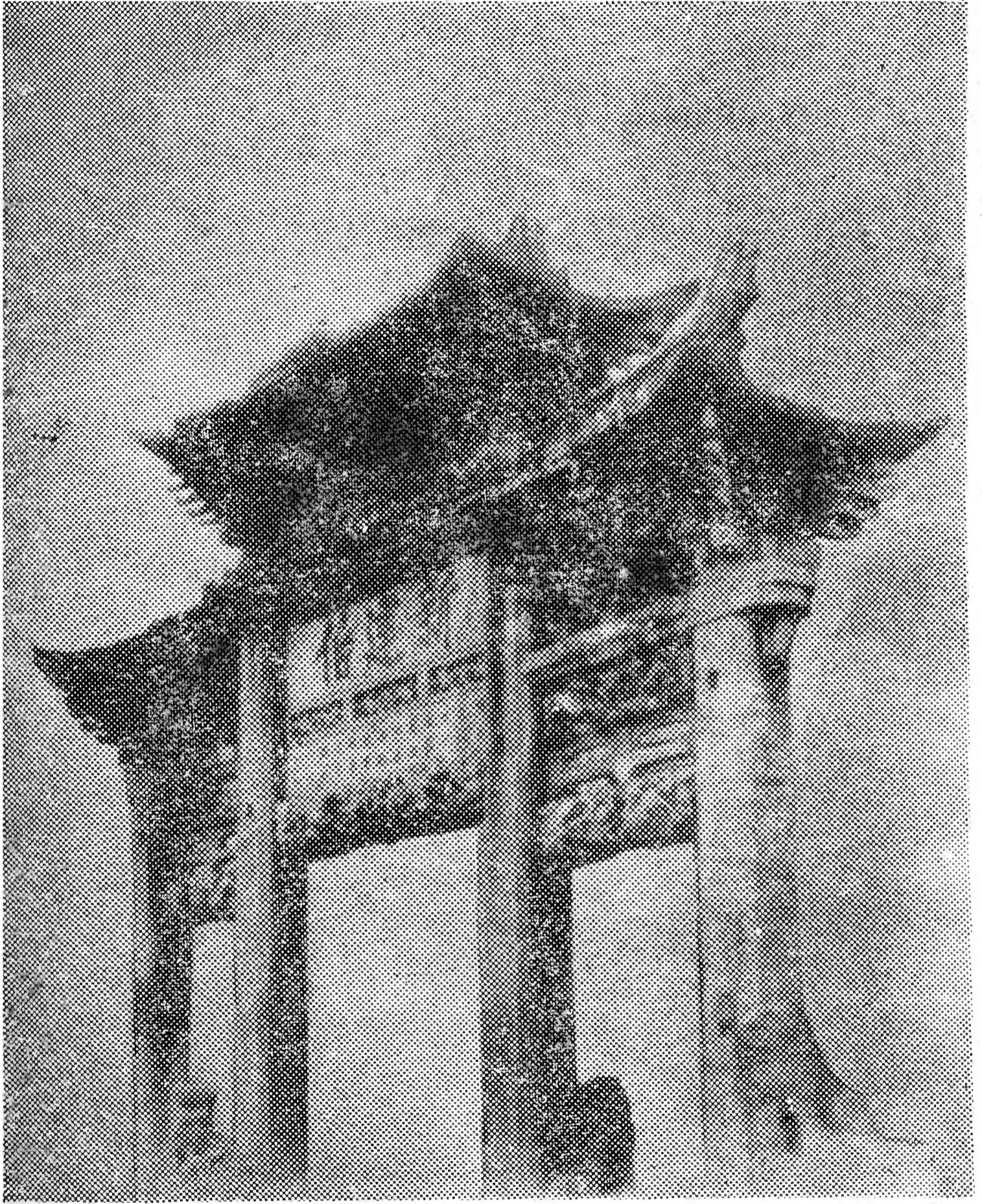
文献馆供稿

王阳明手迹



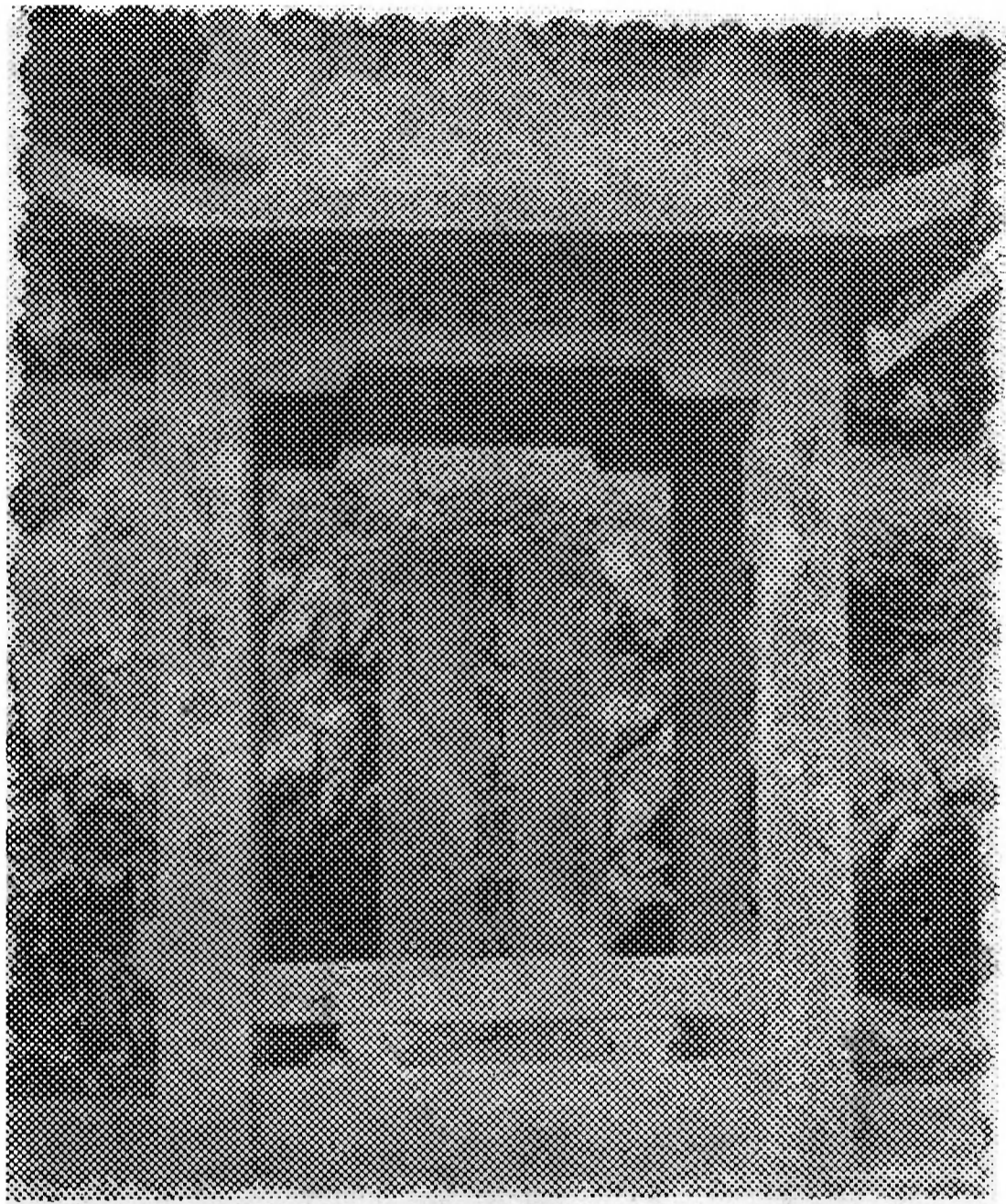
王阳明著作

文献馆供稿



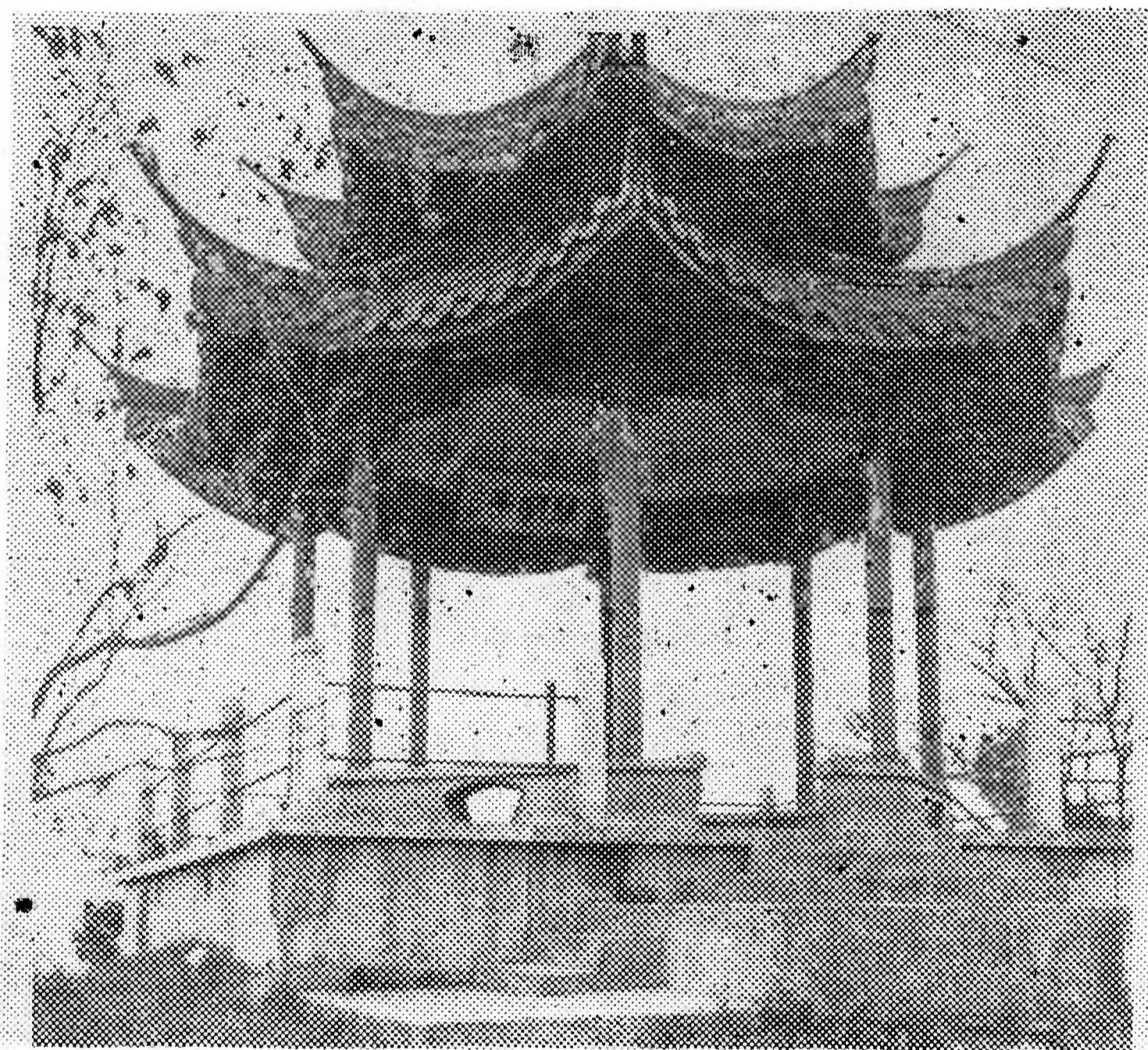
新建伯牌坊

文史办供稿



土阳明故里碑

文管会供稿

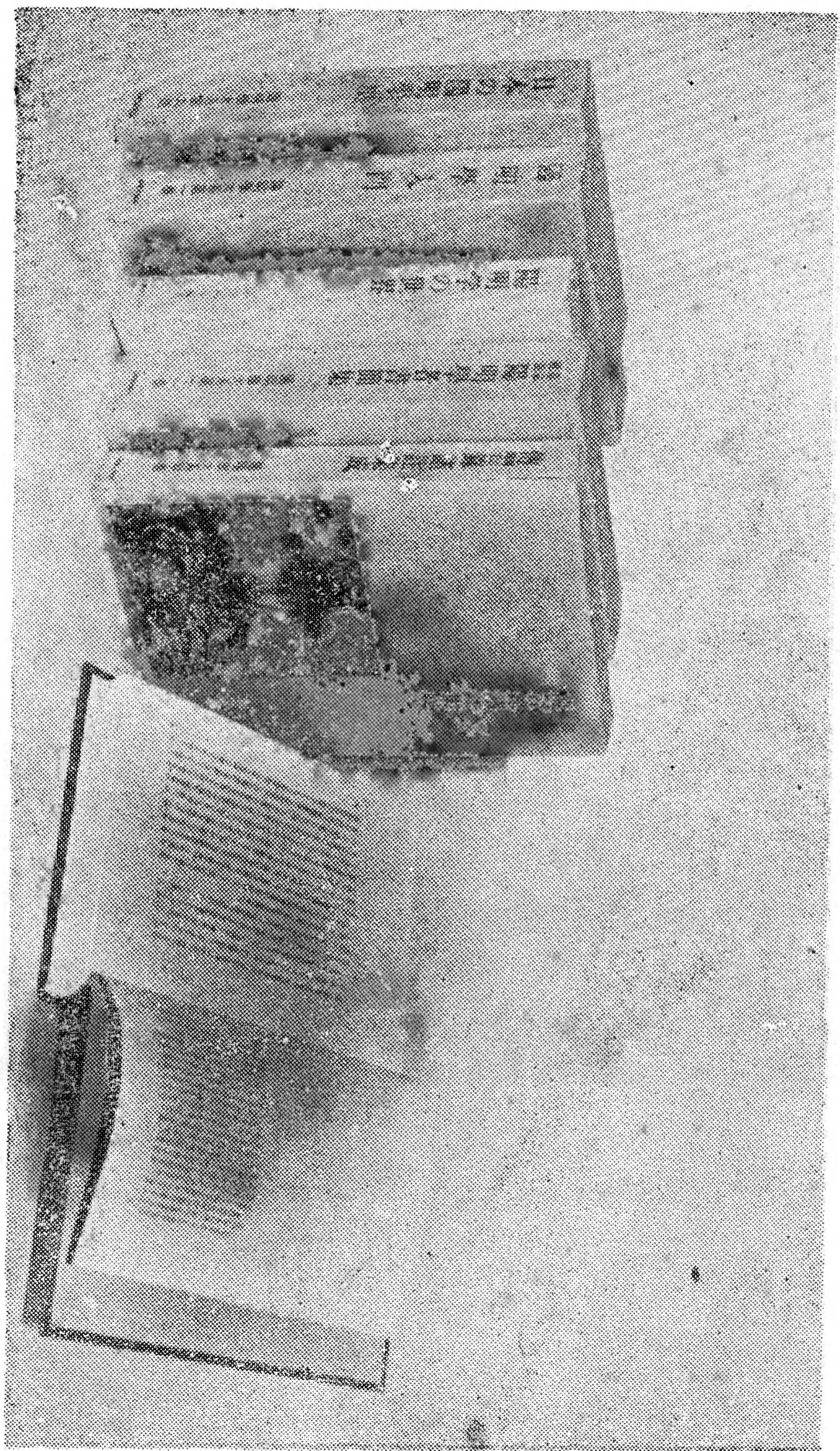


阳 明 亭

文管会供稿

日本学者著作

文献馆供稿



王 阳 明 诗 集

《余姚文史资料》第六辑

中国人民政治协商会议浙江省余姚市委员会

文史资料研究委员会编

一九八九年一月

前 言

这是一本明代著名哲学家、教育家王阳明的诗歌集。共收入王阳明一生中创作的诗歌607首，大致反映了王阳明诗歌创作的面貌，供研究王阳明思想的学者和广大读者参考。

作为这位先贤的故里余姚，搜集他一生中创作的诗歌，编印诗歌集，是邑人的宿愿。今年恰逢这位先贤逝世460周年，这本诗集作为我们对他的的一份纪念。

王阳明是位心学大师，是我国主观唯心论集大成者，“姚江学派”的奠基人，他创立的“阳明学说”，风靡全国，沾被海外。他在哲学上的成就，学术界已有定评。他的教育思想具有革新精神，敢于反对旧道学对于教育的禁锢和毒害，为中外学者所推崇。他又是“治世”的能臣，文韬武略，名重一时。对于王阳明的诗歌创作，明代的一些学者推崇他“学术振耀千古”，“诗亦秀拔”，两者“兼举”，无论是诗的数量，还是诗的质量，王阳明可算是明代中叶一位杰出的诗人。

王阳明在赴谪龙场以前，“刻意为词章”，“才情振拔”，诗的成就颇高；在赴谪以后，在哲学上主良知之说，因此多用道学语入诗，但也有不少保留意象的好诗。长久以来，学术界较注重对王阳明哲学思想的研究，而对他的诗歌创作，一直未加重视。我们将这份宝贵的文学遗产整理出来，让人们能从诗歌角度了解他的思想风貌和艺术气质，同哲学思想一起来认识这位杰出的哲人。

王阳明的诗，在《王文成公全集》中列于《别集》，计564首，《续编》中又补录43首，其中有童年时诗作2首，均辑录编印于后。

王阳明童年时即已显示出他的诗歌天才，青年时驰骋于词章，无论四言、骚体、古风、律绝均有所长。以后，无论仕宦京师，或游楚越名山大川，甚至在贬谪龙场，身处“瘴疠之地”，或用兵闽、赣、湘、桂山区，均写下大量诗篇。他用生动、细腻的笔触，比喻、夸张等手法，描绘和歌颂了祖国的河山之美，抒发了雄浑豪放的热爱祖国之情。尤为可贵的是：当他身处逆境危难之中，而他的诗始终充满乐观的情绪。郭沫若同志曾高度赞誉他的这种精神，并引用《泛海》绝句中“险夷原不滞胸中，何异浮云过太空”之句，来激励抗战士气。

当然，由于王阳明在他赴谪以后过多地用理学入诗，后期的诗歌就不再措意工拙，将文学创作视作理学的修养工夫，一些诗作不免陷入概念化。同时，由于时代的局限，诗作中也有一些不妥之处，如称少数民族为“夷”，等等。为保持原貌，我们一般未作更动。

诗集是按王阳明的生平行迹编排的，并在后面附录诸焕灿同志编写的《王阳明历年行程》，供参照。

在编辑过程中，我们得到中共余姚市委和市人民政府领导的关心和支持。孙儒堂、杨颖等同志为编印诗集付出了辛勤劳动。限于编者水平，又兼时间匆促，必多舛错，敬请专家和广大读者指正。

政协余姚市委员会文史资料研究委员会

一九八九年一月

目 录

童年诗二首·····	(1)
归越诗三十五首·····	(5)
山东诗六首·····	(17)
前京师诗八首·····	(23)
狱中诗十四首·····	(29)
赴谪诗五十五首·····	(35)
龙场诗一百一十首·····	(57)
庐陵诗六首·····	(101)
后京师诗二十四首·····	(105)
滁州诗三十七首·····	(115)
南都诗四十七首·····	(131)
赣州诗三十六首·····	(149)
江西诗一百二十二首·····	(165)
居越诗四十一首·····	(213)
两广诗二十一首·····	(231)
补遗诗四十三首·····	(241)
附：门人诗四首·····	(263)
王正亿诗一首·····	(267)
《王阳明历年行程》····· 诸焕灿	(268)

童年诗二首

金 山

金山一点大如拳， 打破维扬水底天。
醉倚妙高台上月， 玉箫吹彻洞龙眠。

蔽 月 山 房

山近月远觉月小， 便道此山大于月。
若人有眼大如天， 还见山小月更阔。

注：上面两诗，见黄琮《阳明先生行述》。阳明十一岁时，祖父竹轩公携之上京。过金山作前一首，同座惊异，复命赋“蔽月山房”，应命立就。

归越诗三十五首

〔弘治壬戌年弘治十五年（1502），
以刑部主事告病归越并楚游时作〕

游牛峰寺四首（牛峰后改名浮峰）

洞门春霭蔽深松， 飞磴缠空转石峰。
猛虎踞崖如出柙， 断螭盘顶讶悬钟。
金城绛阙应无处， 翠壁丹青尚有踪。
天下名区皆一到， 此山殊不厌来重。

萦纡鸟道入云松， 下数湖南百二峰。
岩犬吠人时出树， 山僧迎客自鸣钟。
凌飙陟险真扶病， 异日探奇是旧踪。
欲扣灵关问丹诀， 春风萝薜隔重重。

偶寻春寺入层峰， 曾到浑疑是梦中。
飞鸟去边悬栈道， 冯夷宿处于幽宫。
溪云晚度千岩雨， 海月凉飘万里风。
夜拥苍崖卧丹洞， 山中亦自有王公。

一卧禅房隔岁心， 五峰烟月听猿吟。
飞湍映树悬苍玉， 松粉吹香落细金。
翠壁多年霜藓合， 石床春尽雨花深。
胜游过眼俱陈迹， 珍重新题满竹林。

又 四 绝 句

翠壁看无厌， 山池坐益清。
深林落轻叶， 不道是秋声。

怪石有千窟， 老松多半枝。
清风洒岩洞， 是我再来时。

人间酷暑避不得， 清风都在深山中。
池边一坐即三日， 忽见岩头碧树红。

（“见”旧刊“听”）

两到浮峰兴转剧， 醉眠三日不知还。
眼前风景色色异， 惟有人声似世间。

姑苏吴氏海天楼次邝尹韵

晴雪吹寒春事浓， 江楼三月尚残冬。
青山暗逐回廊转， 碧海真成捷径通。
风暖檐牙双燕剧， 云深帘幕万花重。
倚阑天北疑回首， 想象丹梯下六龙。

山中立秋日偶书

风吹蝉声乱，林卧惊新秋。山池静澄碧，暑气亦已收。青峰出白云，突兀成琼楼，袒裼坐溪石，对之心悠悠。倏忽无定态，变化不可求。浩然发长啸，忽起双白鸥。

夜雨山翁家偶书

山空秋夜静，月明松桧凉。沿溪步月色，溪影摇空苍。山翁隔水语，酒熟呼我尝。褰衣涉溪去，笑引开竹房。谦言值暮夜，盘飧百无将。露华明桔柚，摘献冰盘香。洗盏对酬酢，浩歌入苍茫。醉拂岩石卧，言归遂相忘。

寻 春

十里湖光放小舟， 漫寻春事及西畴。
江鸥意到忽飞去， 野老情深只自留。
日暮草香含雨气， 九峰晴色散溪流。
吾侪是处皆行乐， 何必兰亭说旧游。

西湖醉中漫书

十年尘海劳魂梦， 此日重来眼倍清。
好景恨无苏老笔， 乞归徒有贺公情。
白凫飞处青林晚， 翠壁明边返照晴。
烂醉湖云宿湖寺， 不知山月堕江城。

掩映红妆莫漫猜， 隔林知是藕花开。
共君醉卧不须到， 自有香风拂面来。

九华山下柯秀才家

苍峰抱层嶂， 翠瀑绕双溪。
下有幽人宅， 萝深客到迷。

夜宿无相寺

春霄卧无相， 月照五溪花。
掬水洗双眼， 披云看九华。
岩头金佛国， 树杪谪仙家。
仿佛闻笙鹤， 青天落绛霞。

题四老围棋图

世外烟霞亦许时， 至今风致后人思。
却怀刘项当年事， 不及山中一着棋。

无相寺三首

老僧岩下屋， 绕屋皆松竹。
朝闻春鸟啼， 夜伴岩虎宿。

坐望九华碧， 浮云生晓寒。
山灵应秘惜， 不许俗人看。

静夜闻林雨， 山灵似欲留。
只愁梯石滑， 不得到峰头。

化城寺六首

化城高住万山深， 楼阁凭空上界侵。
天外清秋度明月， 人间微雨结浮阴。
钵龙降处云生座， 岩虎归时风满林。
最爱山僧能好事， 夜堂灯火伴孤吟。

云里轩窗半上钩，望中千里见江流。
高林日出三更晓，幽谷风多六月秋。
仙骨自怜何日化，尘缘翻觉此生浮。
夜深忽起蓬莱兴，飞上青天十二楼。

云端鼓角落星斗，松顶袈裟散雨花。
一百六峰开碧汉，八十四梯踏紫霞。
山空仙骨葬金椁，春暖石芝抽玉芽。
独挥谈麈拂烟雾，一笑天地真无涯。

化城天上寺，石磴八星躔。
云外开丹井，峰头耕石田。
月明猿听偈，风静鹤参禅。
今日揩双眼，幽怀二十年。

僧屋烟霏外，山深绝世哗。
茶分龙井水，饭带石田沙。
香细云岚杂，窗高峰影遮。
林栖无一事，终日弄丹霞。

突兀开穹阁， 氤氲散晓钟。
饭遗黄稻粒， 花发玉钗松。
金骨藏灵塔， 神光照远峰。
微茫竟何是， 老衲话遗宗。

李 白 祠 二 首

千古人豪去， 空山尚有祠。
竹深荒旧径， 藓合失残碑。
云雨罗文藻， 溪泉系梦思。
老僧殊未解， 犹自索题诗。

谪仙栖隐地， 千载尚高风。
云散九峰雨， 岩飞百丈虹。
寺僧传旧事， 词客吊遗踪。
回首苍茫外， 青山感慨中。

双 峰

凌崖望双峰， 苍茫竟何在？
载拜西北风， 为我扫浮霭。

莲 花 峰

夜静凉飙发， 轻云散碧空。
玉钩挂新月， 露出青芙蓉。

列 仙 峰

灵峭九万丈， 参差生晓寒。
仙人招我去， 挥手青云端。

云 门 峰

云门出孤月， 秋色坐苍涛。
夜久群籁绝， 独照宫锦袍。

芙蓉阁二首

青山意不尽， 还向月中看。

明日归城市， 风尘又马鞍。

岩下云万重， 洞口桃千树。

终岁无人来， 惟许山僧住。

书梅竹小画

寒倚春霄苍玉杖， 九华峰顶独归来。

柯家草亭深云里， 却有梅花傍竹开。

山东诗六首

〔弘治甲子年（1504）起复主试山东时作〕

登泰山五首

晓登泰山道，行行入烟霏。阳光散岩壑，秋容淡相辉。云梯挂青壁，仰见蛛丝微。长风吹海色，飘摇送天衣。峰顶动笙乐，青童两相依。振衣将往从，凌云忽高飞，挥手若相待，丹霞闪余晖。凡躯无健羽，怅望未能归。

注：此诗选入《明诗别裁集》。清沈德潜评曰：“太白”意谓神韵不逊李白。

天门何崔嵬，下见青云浮。泱泱绝人世，迥豁高天秋，暝色从地起，夜宿天上楼。天鸡鸣半夜，日出东海头。隐约蓬壶树，缥缈扶桑洲。浩歌落青冥，遗响入沧流。唐虞变楚汉，灭没如风沓。藐矣鹤山仙，秦皇岂堪求。金砂费日月，颓颜竟难留。吾意在庞古，冷然馭凉飈。相期广成子，太虚显遨游。枯槁向岩谷，黄绮不足俦。

穷崖不可极，飞步凌烟虹。危泉泻石道，空影垂云松。千峰亘攒簇，掩映青芙蓉。高台倚巉削，倾侧临崆峒。失足堕烟雾，碎骨颠崖中。下愚竟难晓，摧折纷相从。吾方坐日观，披云笑天风。赤水问轩后，苍梧叫重瞳。隐隐落天语，阖闾开玲珑。去去勿复道，浊世将焉穷！

注：“高台”以下六句指舍身崖。

尘网苦羈縻，富贵真露草。不如骑白鹿，东游入蓬岛。朝登太山望，洪涛隔缥缈。阳辉出海云，来作天门晓。遥见碧霞君，翩翩起员峤。玉女紫鸾笙，双吹入晴昊。举首望不及，下拜风浩浩。扔我玉虚篇，读之殊未了。旁有长眉翁，一一能指道。从此炼金砂，人间迹如扫。

我才不救时，匡扶志空大。置我有无间，缓急非所赖。孤坐万峰巅，嗒然遗下块。已矣复何求，至精谅所在。淡泊非虚杳，洒脱无芥蒂。世人闻予言，不笑即吁怪。吾亦不强语，惟复笑相待。鲁叟不可作，此意聊自快。

泰山高

次王内翰司献韵

欧生诚楚人，但识庐山高。庐山之高犹可计寻丈，若乎泰山仰视恍惚，吾不知其尚在青天之下乎，其已直出青天上？我欲仿拟试作《泰山高》，但恐培塿之见未能测识高大，笔底难具状。扶舆磅礴元气锤，突兀半遮天地东，南衡北恒西太华，俯视伛偻谁争雄？人寰茫昧乍隐现，雷霆初解开鸿濛。绣壁丹梯，烟霏霭霏，海日初涌，照耀苍穹。平麓远抱沧海湾，日观正与扶桑对。听涛声之下泻，知百川之东会。天门石扇，豁然中开，幽岸邃谷，曩积隐埋。中有遁世之流，龟潜雌伏，飡霞吸秀于其间，往往怪谲多仙才。上有百丈之飞湍，悬空络石穿云而直下，其源疑自青天来。岩头肤寸出烟雾，须臾滂沱遍九垓。古来登封，七十二主，后来相效，纷纷如雨。玉检金函无

不为，只今埋没知何许？但见白云犹复起封中，断碑无字天外
日月磨刚风。飞尘过眼倏超忽，飘荡岂复有遗踪？天空翠华
远，落日辞千峰。鲁郊获麟，岐阳会凤，明堂既毁，阙宫兴
颂。宣尼曳杖逍遥一去不复来，幽泉呜咽而含悲。群峦拱揖如
相送。俯仰宇宙，千载相望，堕山乔岳，尚被其光，峻极配
天，无敢颡颥，嗟予瞻眺门坛外，何能仿佛窥室堂。也来攀附
摄遗迹，三千之下不知亦许再拜占末行？吁嗟乎，泰山之高其
高不可及半壁，回首此身不觉已在东斗旁。

前京師詩八首

〔弘治乙丑年（1505）改除兵部主事時作〕

忆 龙 泉 寺

我爱龙泉寺， 寺僧颇疏野。
昼日坐井栏， 有时卧松下。
一夕别山云， 三年走车马。
愧杀岩下泉， 朝夕自清泻。

忆 诸 弟

久别龙山云， 时梦龙山雨。
觉来枕簟凉， 诸弟在何许？
终年走风尘， 何似山中住。
百岁如转蓬， 拂衣从此去。

寄 舅

老舅近何如， 心性老不改。
世故恼情怀， 光阴不相待。
借问同辈中， 乡邻几人在？
从今且为乐， 旧事无劳悔。

送 人 东 归

五泄佳山水， 平生思一游。
送子东归省， 莼鲈况复秋。
幽采须及壮， 世事苦悠悠。
来岁春风里， 长安忆故丘。

寄 西 湖 友

予有西湖梦， 西湖亦梦予。
三年成阔别， 近事竟何如。
况有诸贤在， 他时终卜庐。
但恐吾归日， 君还轩冕居。

赠 伯 阳

伯阳即伯阳， 伯阳竟安在？
大道在人心， 万古未尝改。
长生在求仁， 金丹非外待。
谬矣三十年， 于今吾始悔。

故 山

鉴水终年碧， 云山尽日闲。
故山不可到， 幽梦每相关。
雾豹言长隐， 云龙欲共攀。
缘知丹壑意， 未胜紫宸班。

忆 鉴 湖 友

长见人来说， 扁舟每独游。
春风梅市晚， 月色鉴湖秋。
空有烟霞好， 犹为尘世留。
自今当勇往， 先与报江鸥。

狱中诗十四首

〔正德丙寅年（1506）十二月以上疏忤太监
刘瑾下锦衣卫狱时作〕

不 寐

天寒岁云暮，冰雪关河迥。幽室魑魅生，不寐知夜永。惊风起林木，骤若波浪汹。我心良匪石，讵为戚欣动。滔滔眼前事，逝者去相踵。崖穷犹可陟，水深犹可泳。焉知非日月，胡为乱予衷。深谷自逶迤，烟霞日悠永。匡时在贤达，归哉盍耕陇。

有 室 七 章

有室如虞，周之崇墉。

室如穴处，无秋无冬。

耿彼屋漏，天光入之。

瞻彼日月，嗟何及之。

倏晦倏明，凄其以风。

倏雨倏雪，当昼而蒙。

夜何其矣， 靡星靡粲。

岂无白日， 寤寐永叹。

心之忧矣， 非家非室。

或其启矣， 殒予匪恤。

氤氲其埃， 日之光矣。

渊渊其鼓， 明既昌矣。

朝既式矣， 日既夕矣。

悠悠我思， 曷其极矣。

读 易

囚居亦何事，省愆惧安饱。瞑坐玩羲易，洗心见微奥。乃知先天翁，画画有至教。包蒙戒为冠，童牯事宜早。蹇蹇匪为节，虩虩未违道。遁世获我心，盍上庸自保。俯仰天地间，触目俱浩浩。箪瓢有余乐，此意良匪矫。幽哉阳明麓，可以忘我老。

岁 暮

兀坐经旬成木石，忽惊岁暮还思乡。
高檐白日不到地，深夜黠鼠时登床。
峰头霁雪开草阁，瀑下古松闲石房。
溪鹤洞猿尔无恙，春江归棹吾相将。

见 月

屋罅见明月，还见地上霜。客子夜中起，旁皇涕沾裳。匪为严霜苦，悲此明月光。月光如流水，徘徊照高堂。胡为此幽室，奄忽踰飞扬，逝者不可及，来者犹可望。盈虚有天运，叹息何能忘。

天 涯

天涯岁暮冰霜结，永巷人稀罔象游。
长夜星辰瞻阁道，晓天钟鼓融云楼。
思家有泪仍多病，报主无能合远投。
留得升平双眼在，且应蓑笠卧沧洲。

屋 罅 月

幽室不知年，夜长昼苦短。但见屋罅月，清光自亏满。佳人宴清夜，繁丝激哀管。朱阁出浮云，高歌正凄婉。宁知幽室妇，中夜独愁叹。良人事游侠，经岁去不返。来归在何时，年华忽将晚，萧条念宗祀，泪下长如霰。

别 友 狱 中

居常念朋旧，簿领成阔绝。嗟我二三友，胡然此簪盍？累累囹圄间，讲诵未能辍。桎梏敢忘罪，至道良足悦。所恨精诚眇，尚口徒自蹶。天皇本明圣，旋已但中热。行藏未可期，明当与君别，愿言无诡随，努力从前哲。

赴谪诗五十五首

〔正德丁卯年（1507）赴谪贵州龙场驿作〕

答汪抑之三首

去国心已恫，别子意弥惻，伊迩怨昕夕，况兹万里隔，恋恋歧路间，执手何能默？子有昆弟居，而我远亲侧。回思菽水欢，羨子何由得！知子念我深，夙夜敢忘惕，良心忠信资，蛮貊非我戚。

北风春尚号，浮云正南驰，风云一相失，各在天一涯。客子怀往路，起视明星稀。驱车赴长阪，迢迢入岚霏。旅宿苍山底，雾雨昏朝弥。间关不足道，嗟此白日微。切磋此良久，愿言毋心违。

闻子赋茅屋，来归在何年。索居间楚越，连峰郁参天。缅怀岩中隐，磴道穷扳缘。江云动苍壁，山月流澄川。朝采石上芝，暮漱松间泉。鹅湖有别约，鹿洞多遗编，寄子春鸿书，待我秋江船。



阳明子之南也，其友湛元明歌九章
以赠，崔子鍾和之以五诗，于是阳
明子作八咏以答之

君莫歌九章，歌以伤我心。微言破寥寂，重以离别吟。别
离悲尚浅，言微感愈深。瓦缶易诸俗，谁辨黄钟音。

君莫歌五诗，歌之增离忧。岂无良朋侣，洵乐相遨游。
譬彼桃与李，不为仓困谋。君莫忘五诗，忘之我焉求？

洙泗流浸微，伊洛仅如线，后来三四公，瑕瑜未相掩。嗟
予不量力，跛蹙期致远。屡兴还屡仆，喘息几不免。道逢同心
人，秉节倡予敢。力争毫厘间，万里或可勉。风波勿相失，言
之泪徒泫。

此心还此理，宁论已与人。千古一嘘吸，谁为叹离群。浩
浩天地内，何物非同春。相思辄奋励，无为俗所分。但使心无
间，万里如乡亲。不见宴游交，征逐胥以沦。

器道不可离，二之即非性。孔圣欲无言，下学从泛应。君子勤小物，蕴蓄乃成行。我诵穷索篇，于子既闻命。如何圜中士，空谷以为静？

静虚非虚寂，中有未发中，中有亦何有，无之即成空。无欲见直体，忘助皆非功。至哉玄化机，非子孰与穷。

忆与美人别，赠吾青琅函。受之不敢发，焚香始开缄。讽诵意弥远，期我濂洛间。道远恐莫致，庶几终不渐。

忆与美人别，惠我云锦裳。锦裳不足贵，遗我冰雪肠。寸肠亦何遗，誓言终不渝。珍重美人意，深秋以为期。



南游三首

元明与予有衡岳罗浮之期，
赋南游，申约也。

南游何迢迢， 苍山亦南驰。
如何衡阳雁， 不见燕台书。
莫歌澧浦曲， 莫吊湘君祠。
苍梧烟雨绝， 从谁问九嶷？

九嶷不可问， 罗浮如可攀。
遥拜罗浮云， 奠以双琼环。
渺渺洞庭波， 东逝何时还？
人生不努力， 草木同衰残。

洞庭何渺茫， 衡岳何崔嵬。
风飘回雁雪， 美人归未归？
我有紫瑜佩， 留挂芙蓉台。
下有蛟龙峡， 往往兴云雷。

忆昔答乔白岩因寄柴墟三首

忆昔与君约，玩易探玄微。君行赴西岳，经年始来归。已将事穷索，忽复当远辞。相去万里余，后会安可期，问我长生诀，惑也吾谁欺。盈亏消息间，至哉天地机。圣狂天渊隔，失得分毫厘。

毫厘何所辨，惟在公与私；公私何所辨，天动与人为。遗体岂不贵，践形乃无亏。愿君崇德性，问学刊支离。无为气所役，毋为物所疑，恬淡自无欲，精专绝交驰。博奕亦何事，好之甘如饴。吟咏有性情，丧志非所宜。非君爱忠告，斯言容见嗤。柴试问墟子，吾言亦何如？

柴墟吾所爱，春阳溢鬓眉。白岩吾所爱，慎默长如愚。二君廊庙器，予亦山泉姿，度量较齿德，长者皆吾师。置我五人末，庶亦忘崇卑。迢迢万里别，心事两不疑。北风送南雁，慰我长相思。

一 日

怀抑之也。抑之之赠，既尝答以三诗
意若有歉焉，是以赋也。

一日复一日，去子日以远。惠我金石言，沉郁未能展。人生各有际，道义尤所眷。尝嗤儿女悲，忧来仍不免。缅怀沧洲期，聊以慰迟晚。

迟晚不足叹，人命各有常。相去忽万里，河山郁苍苍。中夜不能寐，起视江月光。中情良自抑，美人难自忘。

美人隔江水，仿佛若可覩。风吹蒹葭雪，飘荡知何处。美人有瑶瑟，清奏含太古，高楼明月夜，惆怅为谁鼓？

梦与抑之昆季语，湛崔皆在焉，

觉而有感，因纪以三诗

梦与故人语，语我以相思。才为旬日别，宛若三秋期。令弟坐我侧，屈指如有为。须臾湛君至，崔子行相随。肴醕旋罗列，语笑如平时。纵言及微奥，会意忘坐辞。觉来复何能，起坐空嗟咨。

起坐忆所梦，默溯犹历历。初谈自有形，继论人无极。无极生往来，往来万化出。万化无停机，往来何时息，来者胡为伸，往者胡为屈。微哉屈伸间，子午当其屈。非子尽精微，此理谁与测。何当衡庐间，相携玩羲易。

衡庐曾有约，相携尚无时。去事多翻复，来踪岂前知，斜月满虚牖，树影何参差。林风正萧瑟，惊鹊无宁枝。邈彼二三子，怒焉劳我思。

因雨和杜韵

晚堂疏雨暗柴门， 忽入残荷泻石盆。
万里沧江生白发， 几人灯火坐黄昏。
客途最觉秋先到， 荒径唯余菊尚存。
却忆故园耕钓处， 知蓑长笛下江村。

赴谪次北新关喜见诸弟

扁舟风雨泊江关， 兄弟相看梦寐间。
已分天涯成死别， 宁知意外得生还。
投荒自识君恩远， 多病心便吏事闲。
携汝耕樵应有日， 好移茅屋傍云山。

南 屏

溪风漠漠南屏路， 春服初成病眼并。
花竹日新僧已老， 湖山如旧我重来。
层楼雨急青林迥， 古殿雪晴碧嶂回。
独有幽禽解相信， 双飞时下读书台。

卧病净慈写怀

卧病空山春复夏， 山中幽事最能知。
雨晴阶下泉声急， 夜静松间月色迟。
把卷有时眠白石， 解纓随意濯清漪。
吴山越峤俱堪老， 正奈燕云系远思。

移居胜会寺二首

江上但知山色好， 峰回始见寺门开。
半空虚阁有云住， 六月深松无暑来。
病肺正思移枕簟， 洗心兼得远尘埃。
富春咫尺烟涛外， 时倚层霞望钓台。

病余岩阁坐朝曛， 异景相新未得闻。
日脚倒明千顷雾， 雨声高度万峰云。
越山阵水当吴峤， 江月随潮上海门。
便欲携书从此老， 不教猿鹤更移文。

忆 别

忆别江干风雪阴， 艰难岁月两侵寻。
重看骨肉情可限， 况复斯文约旧深。
圣贤可期先立志， 凡尘未脱漫言心。
移家便住烟霞壑， 绿水青山长对吟。

泛 海

险夷原不滞胸中， 何异浮云过太空。
夜静海涛三万里， 月明飞锡下天风。

武夷次壁间韵

肩舆飞度万峰云， 回首沧波月下闻。
海上真为沧水使， 山中又遇武夷君。
溪流九曲初谙路， 精舍千年始及门。
归去高堂慰垂白， 细探更拟在春分。

草萍驿次林见素韵奉寄

山行风雪瘦能当， 会喜江花照夜航。
本与宦途成懒散， 颇因四景受闲忙。
乡心草色春同远， 客鬓松梢晚更苍。
料得烟霞终有分， 未须连夜梦溪堂。

至山东岳庙遇旧识严星士

忆昨东归亭下路， 数峰箫管隔秋云。
肩舆欲到妨多事， 鼓枻重来会有云。
春夜绝怜灯节近， 溪声最好月中闻。
行藏无用君平卜， 请看沙边鸥鹭群。

广信元夕蒋太守舟中夜话

楼台灯火水西东， 箫鼓星桥度碧空。
何处忽谈尘世外， 百年惟此月明中。
客途孤寂浑常事， 远地相求见古风。
别后新诗如不惜， 衡南今亦有飞鸿。

夜泊石亭寺，用韵呈陈娄诸公，
因寄储柴墟都宪及乔白岩太常诸友

廿年不到石亭寺， 惟有西山只旧青。
白拂挂墙僧已去， 红栏照水客重经。
沙村远树凝春望， 江雨孤篷入夜听。
何处故人还笑语， 东风啼鸟梦初醒。

怅望沙头成久坐， 江州春树何青青。
烟霞故国虚梦想， 风雨客途真惯经。
白璧屡投终自信， 朱弦一绝好谁听？
扁舟心事沧浪旧， 从与渔人笑独醒。

过 分 宜 望 铃 冈 庙

共傅峰顶树， 古庙有灵神。
楚俗多尊鬼， 巫言解惑人。
望裡存旧典， 捍卫及斯民。
世事浑如此， 题诗感慨新。

杂诗三首

危机断我前；猛虎尾我后，倒崖落我左，绝壑临我右。我足复荆棘，雨雪更纷骤。邈然思古人，无闷聊自有。无闷虽足珍，警惕忘尔守。君观真宰意，匪薄亦良厚。

青山清我目，流水静我耳，琴瑟在我御，经书满我几。措足践坦道，悦心有妙理。顽冥非所惩，贤达何靡靡。乾乾怀往训，敢忘惜分晷。悠哉天地内，不知老将至。

羊肠亦坦道，太虚何阴晴。灯窗玩古易，欣然获我情。起舞还再拜，圣训垂明明。拜舞讵逾节，顿忘乐所形。敛衽复端坐，玄思窥沉溟。寒根固生意，息灰抱阳精。冲漠际无极，列宿罗青冥。夜深向晦息，始闻风雨声。

袁州府宜春台四绝

宜春台上还春望， 山水南来眼未尝。
却笑韩公亦多事， 更从南浦羡滕王。

台名何事只宜春， 山色无时不可人。
不用烟花费妆点， 尽教刊落尽嶙峋。

持修江藻拜祠前， 正是春风欲暮天。
童冠尽多归咏兴， 城南兼说有温泉。

古庙香灯几许年， 增修还费大官钱。
至今楚地多风雨， 犹道山神驾铁船。

夜宿宣风馆

山石崎岖古辙痕， 沙溪马渡水犹浑。
夕阳归鸟投深麓， 烟火行人望远村。
天际浮云生白发， 林间孤月坐黄昏。
越南冀北俱千里， 正恐春愁入夜魂。

萍乡道中谒濂溪祠

木偶相沿恐未真， 清辉亦复凜衣巾。
簿书曾屑乘田吏， 俎豆犹存畏垒民。
碧水苍山俱过化， 光风霁月自传神。
千年私淑心丧后， 下拜春祠荐渚苹。

宿萍乡武云观

晓行山径树高低， 雨后春泥没马蹄。
翠色绝云开远嶂， 寒声隔竹隐晴溪。
已闻南去艰舟楫， 漫忆东归阻杖藜。
夜宿仙家见明月， 清光还似鉴湖西。

醴陵道中风雨夜宿泗洲寺次韵

风雨偏从险道尝， 深泥没马陷车箱。
虚传鸟路通巴蜀， 岂必羊肠在太行。
远途渐看连暝色， 晚霞会喜见朝阳。
水南昏黑投僧寺， 还理羲编坐夜长。

长沙答周生

旅倦憩江观，病齿废谈诵。之子特相求，礼殚意弥重。自言绝学余，有志莫与共。手持一编书，披历见肝衷。近希小范

踪，远为贾生恻。兵符及射艺，方技靡不综。我方惩创后，见之色亦动。子诚仁者心，所言亦屡中。愿子且求志，蕴蓄事涵泳。孔圣固遑遑，与点乐归咏。回也王佐才，闭户避邻哄。知子信美才，大构中梁栋。未尝匹石求，滋植务培壅。愧子勤拳意，何以相规讽。养心在寡欲，操存舍即纵。岳麓何森森，遗址自南宋。江山足游息，贤踪尚堪踵。何当谢病来，士气多沉勇。

涉湘于迈，岳麓是遵。仰止先哲， 因怀后生。丽泽兴感，伐木寄言二首

客行长沙道，山川郁绸缪。西探指岳麓，凌晨渡湘流。踰冈复陟嶰，吊古还寻幽。林壑有余采，昔贤此藏修，我来实仰止，匪伊事盘游，衡云闲晓望，洞野浮春洲。怀我两三友，伐木增离忧。何当此来聚，道谊日相求。

林间憩白石，好风亦时来，春阳熙百物，欣然得予怀。缅思两夫子，此地得徘徊。当年靡童冠，旷代登堂阶。高情诂今昔，物色遗吾修。顾谓二三子，取瑟为我谐。我弹尔为歌，尔舞我与偕。吾道有至乐，富贵真浮埃。若时乘大化，勿愧点与回。陟冈采松柏，将以遗所思，勿采松柏枝，两贤昔所依。缘峰践台石，将以望所期，勿践台上石，两贤昔所跻。两贤去邈矣，我友何相违。吾斯未能信，役役空尔疲。胡不式簪盍，丽

泽相邀嬉，渴饮松下泉，饥飧石上芝。偃仰绝余念，迁客难久稽。洞庭春浪阔，浮云隔九嶷，江洲满芳草，目极令人悲。已矣从此去，奚必兹山为，恋系乃从欲，安土惟随时，晚闻冀有得，此外吾何知。

游岳麓书事

醴陵西来涉湘水，信宿江城阻风雨。不独病齿畏风湿，泥潦侵途绝行旅。人言岳麓最形胜，隔水溟蒙隐云雾。赵侯需晴邀我游，故人徐陈各传语，周生好事屡来速，森森雨脚何由住。晓来阴翳稍披拂，便携周生涉江去。戒令休遣府中知，徒尔劳人更妨务。桔洲僧寺浮江流，鸣钟出延立沙际，停桡一至答其情，三洲连绵亦佳处。行云散漫浮日色，是时峰峦益开霁。乱流荡桨济倏忽，系楫江边老檀树。岸行里许入麓口，周生道予勤指顾。柳溪梅堤存仿佛，道林林壑独如故。赤沙想象虚田中，西屿倾颓今冢墓。道乡荒址留突兀，赫曦远望石如鼓。殿堂释菜礼从宜，下拜朱张息游地。凿石开山面势改，双峰辟阙见江渚，闻是吴君所规画，此举良是反遭忌。九仞谁亏一篑功，叹息遗基独延伫。浮屠观阁摩青霄，盘踞名区遍寰宇，其徒素为儒所摈，以此方之反多愧。爰礼思存告朔羊，况此实作非文具。人云赵侯意颇深，隐忍调停旋修举。昨来风雨破栋脊，方遣圻人补残敝。予闻此说心稍慰，野人蔬蕨亦罗置，欣然一酌才举杯，津夫走报郡侯至，此行隐迹何由闻？遣骑侯访自吾寓。潜来鄙意正为此，仓卒行庖益劳费。整冠出迓

见两盖，乃知王君亦同御。肴羞层叠丝竹繁，避席兴辞恳莫拒，多仪劣薄非所承，乐阕觴周日将暮。黄堂吏散君请先，病夫沾醉须少憩。入舟冥色渐微茫，却喜顺流还易渡。严城灯火人已稀，小巷曲折忘归路。仙宫酣倦成熟寐，晓闻檐声复如注。昨游偶遂实天假，信知行乐皆有数，涉猎差偿夙好心，尚有名山敢多慕，齿角盈亏分则然，行李虽淹吾不恶。

次韵答赵太守王推官

诘朝事虔谒，玄居宿斋沐，积霖喜新霁，风日散清燠。兰桡渡芳渚，半涉见水陆。溪山俨新宇，雷雨荒大麓。皇皇絃诵区，斯文昔炳郁。兴废尚屯疑，使我怀悱懊。近闻牧守贤，经营亟乘屋。方舟为予来，飞盖遥肃肃。花絮媚晚筵，韶景正柔淑。浴沂谅同情，及兹授春服，令德倡高祠，混珠愧鱼目。努力崇修名，迂疏自岩谷。

天心湖阻泊，既济书事

挂席下长沙，瞬息百余里，舟人共扬眉，予独忧其驶。日暮入沅江，抵石舟果圯。补敝诘朝发，衡风遂齟齬。暝泊后江湖，萧条旁罨垒。月黑波涛惊，蛟鼉互睥睨。翼午风益厉，狼狽收断汜，天心数里间，三日但遥指。甚雨迅雷电，作势殊未

已。溟溟云雾中，四望渺涯涘。篙桨不得施，丁夫尽嗟噫。淋漓念同胞，吾宁忍暴使。檀粥且倾橐，苦且吾与尔。众意在必济，粮绝亦均死。凭陵向高浪，吾亦讵容止，虎怒安可撻，志同稍足倚。且令并岸行，试涉湖滨沚。收舵幸无事，风雨亦浸弛。。逡巡缘沚湄，迤迳就风势，新涨翼回湍，倏忽逝如矢。夜入武阳江，渔村稳堪舫，余市谋晚炊，且为众人喜。江醪信漓浊，聊复荡胸滓。济险在需时，侥幸岂常理。尔辈勿轻生，偶然非可恃。

龙场诗一百一十首

〔正德戊辰年（1508）春至贵州龙场驿谪
所后作〕

去妇叹五首

楚人有间于新娶而去其妇者。
其妇无所归，去之山间独居，怀
缱不忘，终无他适。予闻其事而
悲之，为作去妇叹

委身奉箕帚，中道成弃捐。苍蝇间白璧，君心亦何愆。独
嗟贫家女，素质难为妍。命薄良自喟，敢忘君子贤，春华不再
艳，颓魄无重圆。新欢莫终恃，令仪慎周还。

依违出门去，欲行复迟迟。邻妪尽出列，强语含辛悲。陋
质容有谬，放逐理则宜。姑老籍相慰，缺乏多所资。妾行长已
矣，会面当无时。

妾命如草芥，君身比琅玕。奈何以妾故，废食怀忿冤。无
为伤姑意，燕尔且为欢。中厨存宿旨，为姑备朝餐。畜育意千
绪，仓卒徒悲酸。伊迳望门屏，盍从新人言，夫意已如此，妾
还当谁颜。

去矣勿复道，已去还踟蹰。鸡鸣尚闻响，犬恋犹相随。感此摧肝肺，泪下不可挥。冈回行渐远，日落群鸟飞，群鸟各有托，孤妾去何之？

空谷多凄风，树木何萧森。浣衣涧冰合，采苓山雪深。离居寄岩穴，忧思托鸣琴，朝弹别鹤操，暮弹孤鸿吟。弹苦思弥切，嶮岨隔云岑，君聪甚明哲，何因闻此音。

罗 旧 驿

客行日日万峰头， 山水南来亦胜游。
布谷鸟啼村雨暗， 刺桐花暝石溪幽。
蛮烟喜过青杨瘴， 乡思愁经芳杜洲。
身在夜郎家万里， 五云天北是神州。

沅 水 驿

辰阳南望接沅州， 碧树林中古驿楼。
远客日怜风土异， 空山唯见瘴云浮。
耶溪有信从谁问， 楚水无情只自流。
却幸此身如野鹤， 人间随地可淹留。

钟 鼓 洞

见说水南多异迹， 岩头时有鼓钟声。
空遗石壁千年在， 未信金沙九转成。
远地星辰瞻北极， 春山明月坐更深。
来年夷险还忘却， 始信羊肠路亦平。

平济馆次王文济韵

山城寥落闭黄昏， 灯火人家隔水村。
清世独便吾职易， 穷途还赖此心存。
蛮烟瘴雾承相往， 翠壁丹崖好共论。
畎田投闲终有日， 小臣何以答君恩。

清 平 卫 即 事

积雨山途喜乍晴， 暖云浮动水花明。
故园日与青春远， 敝褴凉思白苎轻。
烟际弁衣窥绝栈，* 峰头戍角隐孤城。
华夷节制严冠履， 漫说殊方列省卿。

*（自注：时土苗方仇杀）

兴 隆 卫 书 壁

山城高下见楼台， 野戍参差暮角催。
贵竹路从峰顶入， 夜郎人自日边来。
莺花夹道惊春老， 雉堞连云向晚开。
尺素屡题还屡扔， 衡南那有雁飞回。

七 盘

鸟道萦纡下七盘， 古藤苍木峡声寒。
境多奇绝非吾土， 时可淹留有谪官。
犹记边烽传羽檄， 近闻苗俗化衣冠。
投簪实有居夷志， 垂白难承菽水欢。

初至龙场无所止，结草庵居之

草庵不及肩，旅倦体方适。开棘自成篱，土阶漫无级。迎风亦潇疏，漏雨易补葺，灵濑响朝湍，深林疑暮色。群獠环聚讯，语庞意颇质。鹿豕且同游，兹类犹人属。污尊映瓦豆，尽醉不知夕。缅怀黄唐化，略称茅茨迹。

始得东洞遂改为阳明小洞天三首

古洞闭荒僻，虚设疑相待。披莱历风磴，移居快幽壑。营炊就岩窦，放榻依石垒。穹室旅薰塞，夷坎仍扫洒。卷帙漫堆

列，樽壶动光采。夷居信何陋，恬淡意方在。岂不桑梓怀，素位聊无悔。

童仆自相语，洞居颇不恶，人力免结构，天工谢雕凿。清泉傍厨落，翠雾还成幕。我辈日嬉偃，主人自愉乐。虽无柴戟荣，且远尘嚣聒。但恐霜雪凝，云深衣絮薄。

我闻莞尔笑，周虑愧尔言，上古处巢窟，杯饮皆汗樽。涓极阳内伏，石穴多冬暄。豹隐文始泽，龙蛰身乃存。岂无数尺椽，轻裘吾不温。邈矣箴瓢子，此心期与论。

滴居粮绝，请学于农，将田南山， 永言寄怀

滴居屡在陈，从者有愠见。山荒聊可田，钱镈还易办。夷俗多火耕，仿习亦颇便。及兹春未深，数亩犹足佃。岂徒实口腹，且以理荒宴。遗穗及鸟雀，贫寡发余羨。出来在明晨，山寒易霜霰。

观 稼

下田既宜秣，高田亦宜稷。种蔬须土疏，种蕪须土湿，寒

多不实秀，暑多有螟螣。去草不厌频，耘禾不厌密。物理既可玩，化机还默识，即是参赞功，毋为轻稼穡。

采 蕨

采蕨西山下，扳援陟崔嵬。游子望乡国，泪下心如摧，浮云塞长空，颓阳不可回。南归断舟楫，北望多风埃。已矣供子职，勿更贻亲哀。

猗 猗

猗猗涧边竹，青青岩畔松。直干立冰雪，密叶留清风。自期永相托，云壑无违踪。如何两分植，憔悴叹西东。人事多翻复，有如道上蓬。惟应岁寒意，随处还相同。

南 溟

南溟有瑞鸟，东海有灵禽。飞游集上苑，结侣珍树林。愿言饰羽仪，共舞箫韶音。风云忽中变，一失难相寻，瑞鸟既遭

縻，灵禽投荒岑。天衢雨雪积，江汉虞罗侵。哀哀鸣索侣，病翼飞未任，群鸟亦千百，谁当会其心？南岳有竹实，丹溜青松阴，何时共楼息，永托云泉深。

溪 水

溪石何落落，溪水何泠泠。坐石弄溪水，欣然濯我纓。溪水清见底，照我白发生。年华若流水，一去无回停。悠悠百年内，吾道终何成。

龙 岗 新 构

诸夷以予穴居颇阴湿，请构小庐。欣然趋事，不月而成。诸生闻之，亦皆来集。请名“龙岗书院”，其轩曰“何陋”。

滴居聊假息，荒秽亦须治。凿巘薙林条，小构自成趣。开窗入远峰，架扉出深树。墟寨俯逶迤，竹木互蒙翳。畦蔬稍溉

锄，花药颇杂蒔。宴适岂专予，来者得同憩，轮奂非致美，毋令易倾敝。

营茅乘田隙，洽旬始苟完。初心待风雨，落成还美观。锄荒既开径，拓樊亦理园。低檐避松偃，疏土引竹根。勿剪墙下棘，束列因可藩。莫撷林间萝，蒙笼覆云轩。素缺农圃学，因兹得深论，毋为轻鄙事，吾道固斯存。

诸 生 来

简滞动罹咎，废幽得幸免。夷居虽异俗，野补意所眷。思亲独疚心，疾忧庸自遣。门生颇群集，尊笋亦时展。讲习性所乐，记问复怀覩。林行或沿涧，洞游还陟岫。月榭坐鸣琴，云窗卧披卷。淡泊生道真，旷达匪荒宴，岂必鹿门栖，自得乃高践。

西 园

方园不盈亩，蔬卉颇成列。分溪免瓮灌，补篱防豕蹄。芜草稍焚薙，清雨夜来歇，濯濯新叶敷，荧荧夜花发。放锄息重阴，旧书漫披阅。倦枕竹下石，醒望松间月。起来步闲谣，晚酌檐下设。尽醉即草铺，忘与邻翁别。

水 滨 洞

送运憩岨谷，濯纓俯清流。沿溪涉危石，曲洞藏深幽。花静馥常闷，溜暗光亦浮。平生泉石好，所遇成淹留。好鸟忽双下，儵鱼亦群游。坐久尘虑息，淡然与道谋。

山 石

山石犹有理，山木犹有枝。人生非木石，别久宁无思。愁来步前庭，仰视行云驰。行云随长风，飘飘去何之？行云有时定，游子无还期。高粱始归燕，啼鵙已先悲。有生岂不苦，逝者长若斯，已矣复何事。商山行采芝。

无 寐 二 首

烟灯暖无寐， 忧思坐长往。
寒风振乔林， 叶落闻墙响。
起窥庭月光， 山空游罔象。
怀人阻积雪， 崖冰几千丈。

穷崖多杂树，上与清冥连。穿云下飞瀑，谁能识其源。但闻清猿啸，时见皓鹤翻。中有避世士，宴寂栖其颠。繫予亦同调，路绝难攀缘。

诸生夜坐

滴居淡虚寂，眇然怀同游。只入山气夕，孤亭俯平畴。草际见数骑，取径如相求。渐近识颜面，隔树停鸣驺，投箸雁鹜进，携榼各有馐。分席夜堂坐。绛螭清樽浮。鸣琴复散帙，壶矢交觥筹。夜弄溪上月，晓陟林间丘。村翁或招饮，洞客偕探幽。讲习有真乐，谈笑无俗流。缅怀风沂兴，千载相为谋。

艾草次胡少参韵

艾草莫艾兰，兰有芬芳姿。况生幽谷底，不碍君稻畦，艾之亦何益，徒令香气衰。荆棘生满道，出刺伤人肌。持刀忌触手，睨视不敢挥。艾草须艾棘，勿为棘所欺。

凤雏次韵答胡少参

凤雏生高崖，风雨摧其翼，养疴深林中，百鸟惊辟易。虞

人视为妖，举网争弹弋。此本王者瑞，惜哉谁能识。吾方哀其穷，胡忍复相亟。鸱梟据丛林，驱鸟恣搏食。嗟尔独何心，梟凤如白黑。

鸱 鸱 和 胡 韵

鸱鸱生陇西，群飞恣鸣游。何意虞罗及，充贡来中州。金绦系华屋，云泉谢林丘。能言实阶祸，吞声亦何求。主人有隐寇，窃发闻其谋，感君养惠德，一语思所酬。惧君不见察，杀身反为尤。

诸 生

人生多离别，佳会难再遇，如何百里来，三宿便辞去。有琴不肯弹，有酒不肯御，远陟见深情，宁予有弗顾。洞云还自栖，溪月谁同步。不念南寺时，寒江雪将暮；不记西园日，桃花隔川路。相去倏几月，秋风落高树，富贵犹尘沙，浮名亦飞絮，嗟我二三子，吾道有真趣，胡不携书来，茅堂好同住。

游来仙洞早发道中

霜风清木叶，秋意生萧疏。冲星策晓骑，幽事将有徂。股

虫乱飞扔，道狭草露濡，倾暑特晨发，征夫已先途。浙米石间溜，炊火岩中庐。烟峰上初日，林鸟相嚶呼。意欣物情适，战胜羸色腴。行乐信宇宙，富贵非吾图。

别 友

幽寻意方结，奈此世累牵。凌晨驱马别，持杯且为传，相求苦非远，山路多风烟。所贵明哲士，秉道非苟全。去矣崇令德，吾亦行归田。

赠 黄 太 守 韵

岁宴乡思切，客久亲旧疏。卧疴闭空院，忽来故人车。入门辨眉宇，喜定还惊呼。远行亦安适，符竹膺新除。荒郡号难理，况兹征索余。君才素通敏，窘剧宜有纾。蛮乡虽瘴毒，幽客犹安居。经济非复事，时还理残书。山泉足游憩，鹿麋能友予。淡然穹壤内，容膝皆吾庐。惟萦垂白念，旦夕怀归图。君行勉三事，吾计终五湖。

寄 友 用 韵

怀人坐沉夜，帷灯暖幽光。耿耿积烦绪，忽忽如有忘。玄

景逝不处，朱炎化微凉。相彼谷中菊，重阴殒衰黄。感此游客子，经年未还乡。伊人不在目，丝竹徒满堂。天深雁书杳，梦短关塞长。情好矢无斁，愿言觐终偿。惠我金石编，徽音激宫商。驰辉不可即，式尔增予伤。馨香袭肝膂，聊用中心藏。

秋 夜

树暝栖翼喧，萤飞夜堂静，遥穹出晴月，低檐入峰影。窅然坐幽独，怵尔抱深警。年徂道无闻，心违迹未屏。萧瑟中林秋，雪凝松桂冷。山泉岂无适，离人怀故境，安得驾云鸿，高飞越南景。

采 薪 二 首

朝溪山上荆，暮采谷中栗。深谷多凄风，霜露沾衣湿。采薪勿辞辛，昨采断薪拾，晚归阴壑底，抱瓮还自汲。薪水良独劳，不愧食吾力。

倚担青崖际，厉斧崖下石，持斧起环顾，长松百余尺。徘徊不忍挥，俯略涧边棘。同行笑我馁，尔斧安用厉。快意岂不能，物材各有适，可以相天子，众稚讵足识。

龙岗漫兴五首

投荒万里入炎州， 却喜官卑得自由。
心在夷居何有陋， 身虽吏隐未忘忧。
春山弁服时相问， 雪寨篮舆每独游。
拟把犁锄从许子， 漫将絃诵止言游。

斯况萧条寄草堂， 虚檐落日自生凉。
芳春已共烟花尽， 孟夏俄惊草木长。
绝壁千寻凌杳霭， 深崖八月宿冰霜。
人间不有宣尼叟， 谁言申韩未是刚。

路僻官卑病益闲， 空林唯听鸟间关。
地无医药凭书卷， 身处蛮夷亦故山。
用世漫怀伊尹耻， 思家独切老莱斑。
梦魂兼喜无余事， 只在耶溪舜水湾。

卧龙一去无消息， 千古龙岗漫有名。
草屋何人方管乐， 桑间无耳听咸英。
江沙漠漠遗云鸟， 草木萧萧动甲兵。
好共鹿门庞处士， 相期采药入青冥。

归欤吾道在沧浪， 颜氏何曾击析忙。
枉尺已非贤者事， 斫轮徒有古人方。
白云晚忆归岩洞， 苍藓春应遍石床。
寄语峰头双白鹤， 野夫终不久龙场。

答毛拙庵见招书院

野夫病卧成疏懒， 书卷长抛旧学荒。
岂有威仪堪法象， 实惭文檄过称扬。
移居正拟投医肆， 虚席仍烦避讲堂。
范我定应无所获， 空令多士笑王良。

老 桧

老桧斜生古驿旁， 客来系马解衣裳。
托根非所还怜汝， 直干不挠终异常。
风雪凛然存节概， 刮摩聊尔见文章。
何当移植山林下， 偃蹇从渠拂汉苍。

却 巫

病卧空山无药石， 相传土俗事神巫。
吾行久矣将焉祷？ 众义纷然反见迂。
积习片言容未解， 輿情三月或应孚，
也知伯有能为厉， 自笑孙侨非丈夫。

过 天 生 桥

水光如练落长松， 天际天桥隐白虹。
辽鹤不来华表烂， 仙人一去石桥空。
徒闻鹊架横秋夕， 漫说秦鞭到海东。
移放长江还济险， 可怜虚设万山中。

南 霁 云 祠

死矣中丞莫漫疑，孤城援绝久知危。
贺兰未灭空遗恨，南八如生定有为。
风雨长廊嘶铁马，松杉阴雾卷灵旗。
英魂千载知何处，岁岁边人赛旅祠。

春 晴

林下春晴风渐和，高岩残雪已无多。
游丝冉冉花枝静，青壁迢迢白鸟过。
忽向山中怀旧侣，几从洞口梦烟萝。
客衣尘土终须换，好与湖边长芰荷。

陆 广 晓 发

初日曛曛似晓霞，雨痕新霁渡头沙。
溪深几曲云藏峡，树老千年雪作花。
白鸟去边归驿路，青崖缺处见人家。
遍行奇胜才经此，江上无劳羨九华。

雪 夜

天涯久客岁侵寻，茅屋新开枫树林。
渐惯省言因病齿，屡经多难解安心。
犹怜未系苍生望，且得闲为白石吟。
乘兴最堪风雪夜，小舟何日返山阴？

元 夕 二 首

故园今夕是元宵，独向蛮村坐寂寥。
赖有遗经堪作伴，喜无车马过相邀。
春还草阁梅先动，月满虚庭雪未消。
堂上花灯诸弟集，重闱应念一身遥。

去年今日卧燕台，铜鼓中宵隐地雷。
月傍苑楼灯彩淡，风传阁道马蹄回。
炎荒万里频回首，羌笛三更漫自哀。
尚忆先朝多乐事，孝皇曾为两宫开。

家 僮 作 纸 灯

寥落荒村灯事赊，蛮奴试巧剪春纱。
花枝绰约含轻雾，月色玲珑映绮霞。
取办不徒酬令节，赏心兼是惜年华。
何如京国王侯第，一盏中人产十家。

白 云 堂

白云僧舍市桥东， 别院回廊小径通。
岁古檐松存独干， 春还庭竹发新丛。
晴窗暗映群峰雪， 清梵长飘高阁风。
迁客从来甘寂寞， 青鞋时过月明中。

来 仙 洞

古洞春寒客到稀， 绿苔荒径草菲菲。
书悬绝壁留僧偈， 花发层萝绣佛衣。
壶榼远从童冠集， 杖藜随处宦情微。
石门遥锁阳明鹤， 应笑山人久不归。

木阁道中雪

瘦马支离缘绝壁， 连峰窈窕入层云。
山村树暝惊鸦阵， 涧道雪深逢鹿群。
冻合衡茅炊火断， 望迷孤戍暮笳闻。
正思讲席诸贤在， 绛蜡清醅坐夜分。

元夕雪用苏韵二首

林间暮雪定归鸦， 山外铃声报使车。
玉盞春光传柏叶， 夜堂银烛乱檐花。
萧条音信愁边雁， 迢递关河梦里家。
何日扁舟还旧隐， 一蓑江上把鱼叉。

寒威入夜益廉纤， 酒瓮炉床亦戒严。
久客渐怜衣有结， 蛮居长叹食无盐。
饥豺正尔群当路， 冻雀从渠自宿檐。
阴极阳回知不远， 兰芽行见发春尖。

晓霁用前韵书怀二首

双阙钟声起万鸦，禁城月色满朝车。
竟谁诗咏东曹桧，正忆梅开西寺花。
此日天涯伤逐客，何年江上却还家。
曾无一字堪驱使，漫有虚名拟八叉。

涧草岩花欲斗纤，溪风林雪故争严。
连岐尽说还宜麦，煮海何曾见作盐。
路断暂怜无过客，病余兼喜曝晴檐。
谪居亦自多清绝，门外群峰玉笋尖。

次韵陆佺宪元日喜晴

城里夕阳城外雪，相将十里异阴晴。
也知造物曾何意，底是人心苦未平。
柏府楼台衔倒影，茅茨松竹泻寒声。
布衾莫漫愁僵卧，积素还多达曙明。

元夕木阁山火

荒村灯夕偶逢晴， 野烧峰头处处明。
内苑但知鳌作岭， 九门空说火为城。
天应为我开奇观， 地有兹山不世情。
却恐炎威被松柏， 休教玉石遂同赧。

夜宿汪氏园

小阁藏身一斗方， 夜深虚白自生光。
梁间来下徐生榻， 座上惭无荀令香。
驿树雨声翻屋瓦， 龙池月色浸书床。
他年贵竹传遗事， 应说阳明旧草堂。

春 行

冬尽西归满山雪， 春初复来花满山。
白鸥乱浴清溪上， 黄鸟双飞绿树间。
物色变迁随转眼， 人生岂得长朱颜。
好将吾道从吾党， 归把渔竿东海湾。

村 南

花事纷纷春欲酣， 杖藜随步过村南。
田翁开野教新犊， 溪女分流浴种蚕。
稚犬吠人依密槿， 闲鳧照影立晴潭。
偶逢江客传乡信， 归卧枫堂梦石龛。



山 途 二 首

上山见日下山阴， 阴欲开时日欲沉。
晚景无多伤远道， 朝阳莫更沮云岑。
人归暝市分渔火， 客舍空林依暮禽。
世事验来还自颌， 古人先已得吾心。

南北驱驰任板舆， 谪乡何地是安居。
家家细雨残灯后， 处处荒原野烧余。
江树欲迷游子望， 朔云长断故人书。
茂陵多病终萧散， 何事相如赋子虚。

白 云

白云冉冉出晴峰， 客路无心处处逢。
已逐肩舆度青壁， 还随孤鹤下苍松。
此身愧尔长多系， 他日从龙漫托踪。
断鹭残鸦飞欲尽， 故山回首意重重。

答刘美之见寄次韵

休疑迁客迹全贫， 犹有沙鸥日见亲。
勋业已辞沧海梦， 烟花多负故园春。
百年长恐终无补， 万里宁期尚得身。
念我不劳伤鬓雪， 知君亦欲拂衣尘。

寄 徐 掌 教

徐稚今安在， 空梁榻久悬。
北门倾盖日， 东鲁校文年。
岁月成超忽， 风云易变迁。
新诗劳寄我， 不愧鸟鸣篇。

书 庭 蕉

檐前蕉叶绿成林， 长夏全无暑气侵。
但得雨声连夜静， 不妨月色半床阴。
新诗旧叶题将满， 老芰疏梧根共深。
莫笑郑人谈讼鹿， 至今醒梦两难寻。

送张宪左迁滇南大参次韵

世味知公最饱谙， 百年清德亦何惭。
柏台藩省官非左， 江汉滇池道益南。
绝域烟花怜我远， 今宵风月好谁谈。
交游若问居夷事， 为说山泉颇自堪。

南庵次韵二首

隔水樵渔亦几家，缘冈石路入溪斜。
松林晚映千峰雨，枫叶秋连万树霞。
惭觉形骸逃物外，未妨游乐在天涯。
频来不用劳僧榻，已僭汀鸥一席沙。

斜日江波动客衣，水南深竹见岩扉。
渔人收网舟初集，野老忘机坐未归。
惭觉云间栖翼乱，愁看天北暮云飞。
年年岁晚长为客，闲煞西湖旧钓矶。

观傀儡次韵

处处相逢是戏场，何须傀儡夜登堂。
繁华过眼三更促，名利牵人一线长。
稚子自应争诧说，矮人亦复浪悲伤。
本来面目还谁识，且向樽前学楚狂。

徐都宪同游南庵次韵

岩寺藏春长不夏， 江花映日艳于桃。
山阴入户川光暮， 林影浮空暑气高。
树老岂能知岁月， 溪流真可鉴秋毫。
但逢佳景须行东， 莫遣风霜著鬓毛。

即席次王文济少参韵二首

摇落休教感客途， 南来秋兴未全孤。
肝肠已自成金石， 齿发从渠变柳蒲。
倾倒酒怀金谷罚， 逼真词格辋川图。
谪乡莫道贫消骨， 犹有新诗了旧逋。

此身未拟泣穷途， 随处翻飞野鹤孤。
霜冷几枝存晚菊， 溪春两度见新蒲。
荆西寇盗纾筹策， 湘北流移入画图。
莫怪当筵倍凄切， 诛求满地促官逋。

赠刘侍御二首

蹇以反身，困以遂志。今日患难，正阁下受用处也。知之则处此当自别。病笔不能多及，然其余亦无足言者。聊次韵，某顿首。刘侍御大人契长。

相送溪桥未隔年，	相逢又过小春天。
忧时敢负君臣义，	念别羞为儿女怜。
道自升沉宁有定，	心存气节不无偏。
知君已得虚舟意，	随处风波只宴然。

夜 寒

檐际重阴覆夜寒，	石炉松火坐更残。
穷荒正讶乡书绝，	险路仍愁归梦难。
僊侣春风怀越峤，	钓船明月负严滩。
未因谪宦伤憔悴，	客鬓还羞镜里看。

冬 至

客床无寐听潜雷， 珍重初阳夜半回。
天地未当生意息， 冰霜不耐鬓毛催。
春添袞线谁能补， 岁晚心丹自动灰。
料得重闱强健在， 早看消息报窗梅。

春日花间偶集示门生

闲来聊与二三子， 单夹初成行暮春。
改课讲题非我事， 研机悟道是何人。
阶前细草雨还碧， 檐下小桃晴更新。
坐起咏歌俱实学， 毫厘须遣认教真。

次韵送陆文顺金宪

贵阳东望楚山平， 无奈天涯又送行。
杯酒预期倾盖日， 封书烦慰倚门情。
心驰魏阙星辰向， 路绕乡山草木荣。
京国交游零落尽， 空将秋月寄猿声。

次韵陆金宪病起见寄

一赋归来不愿余， 文园多病滞相如。
篱边竹笋青应满， 洞口桃花红自舒。
荷蕢有心还击磬， 周公无梦欲删书。
云间宪伯能相慰， 尺素长题问谪居。

次韵胡少参见过

旋营小酌典春裘， 住客真惭竟日留。
长怪岭云迷楚望， 忽闻吴语破乡愁。
镜湖自昔堪归老， 杞国何人独抱忧。
莫讶临花倍惆怅， 赏心原不在枝头。

雪中桃次韵

雪里桃花强自春， 萧疏终觉损精神。
却惭幽竹节逾劲， 始信寒梅骨自真。
遭际本非甘冷淡， 飘零须信委风尘。
从来此事还希阔， 莫怪临轩赏更新。

舟中除夕二首

篇舟除夕尚穷途，荆楚还怜俗未殊。
处处送神悬楮马，家家迎岁换桃符。
江醪信薄聊相慰，世路多歧漫自吁。
白发频年伤远别，彩衣何日是庭趋。

远客天涯又岁除，孤航随处亦吾庐。
也知世上风波满，还恋山中木石居。
事业无心从鹵发，亲交多难绝音书。
江湖未就新春计，夜半樵歌忽起予。

淑浦山夜泊

淑浦山边泊，云间见驿楼。
滩声迴远树，崖影落中流。
柳放新年绿，人归隔岁舟。
客途时极目，天北暮阴愁。

过 江 门 崖

三年谪宦沮蛮氛，天放扁舟下楚云。
归信应先春雁到，闲心期与白鸥群。
晴溪欲转新年色，苍壁多遗古篆文。
此地从来山水胜，他时回首忆江门。

辰州虎溪龙兴寺闻杨名父 将到留韵壁间

杖藜一过虎溪头，何处僧房是惠休。
云起峰头沈阁影，林疏地底见江流。
烟花日暖犹含雨，鸥鹭春闲欲满洲。
好景同来不同赏，诗篇还为故人留。

武陵潮音阁怀元明

高阁凭虚台十寻， 卷帘疏雨动微吟。
江天云鸟自来去， 楚泽风烟无古今。
山色渐疑衡岳近， 桃源欲问武陵深。
新春尚阻东归楫， 落日谁堪话此心。

阁中坐雨

台下春云及寺门， 懒夫睡起正开轩。
烟芜涨野平堤绿， 江雨随风入夜喧。
道意萧疏惭岁月， 归心迢递忆乡园。
年来身迹如漂梗， 自笑迂痴欲手援。



霁 夜

雨霁僧堂钟磬清， 春溪月色特分明。
沙边宿鹭寒无影， 洞口流云夜有声。
静后始知群动妄， 闲来还觉道心惊。
问津久已惭沮溺， 归向东皋学耦耕。

僧 斋

尽日僧斋不厌闲， 独余春睡得相关。
檐前水涨遂无地， 江外云晴忽有山。
远客趁墟招渡急， 舟人晒网得鱼还。
也知世事终无补， 亦复心存出处间。

德山寺次壁间韵

乘兴看山薄暮来， 山僧迎客寺门开。
雨昏碧草春申墓， 云卷青峰善卷台。
性爱烟霞终是癖， 诗留名姓不须猜。
岩根老衲成灰色， 枯坐何年解结胎。

沅江晚泊二首

去时烟雨沅江暮， 此日沅江暮雨归。
水漫远沙村市改， 泊依旧店主人非。
草深廨宇无官住， 花落僧房有鸟啼。
处处春光萧索甚， 正思荆棘掩岩扉。

春来客思独萧骚， 处处东田没野蒿。
雷雨满江喧日夜， 扁舟经月住风涛。
流民失业乘时横， 原兽争群薄暮号。
却忆鹿门栖隐地， 杖藜壶榼饷东皋。

夜泊江思湖忆元明

扁舟泊近渔家晚，茅屋深环柳港清。
雷雨骤开江雾散，星河不动暮川平。
梦回客枕人千里，月上春堤夜四更。
欲寄愁心无过雁，披衣坐听野鸡鸣。

睡起写怀

江日熙熙春睡醒，江云飞尽楚山青。
闲观物态皆生意，静悟天机入杳冥。
道在险夷随地乐，心忘鱼鸟自流形。
未须更觅羲唐事，一曲沧浪击壤听。

三 山 晚 眺

南望长沙杳霭中， 鹅羊只在暮云东。
天高双橹哀明月， 江阔千帆舞逆风。
花暗惭惊春事晚， 水流应与客愁穷。
北飞亦有衡阳雁， 上苑封书未易通。

鹅 羊 山

福地相传楚水阿， 三年春色两经过。
羊亡但有初平石， 书罢惟笼道士鹅。
礼斗坛空松影静， 步虚台迥月明多。
岩房一宿犹缘薄， 遥忆闲云住薜萝。

泗 洲 寺

淶水西头泗洲寺， 经过转眼又三年。
老僧熟认直呼姓， 笑我清癯只似前。
每有客来看宿处， 诗留佛壁作灯传。
开轩扫榻还相慰， 惭愧维摩世外缘。

再经武云观书林玉玗道士壁

碧山道士曾相约， 归路还来宿武云。

月满僊台依鹤侣， 书留苍壁看鹅群。

春岩多雨林芳淡， 暗水穿花石溜分。

奔走连年家尚远， 空余魂梦到柴门。

再过濂溪祠用前韵

曾向图书识面真， 半生长自愧儒巾。

斯文久已无先觉， 圣世今应有逸民。

一自支离乖学术， 竟将雕刻费精神。

瞻依多少高山意， 水漫莲池长绿萍。

庐陵诗六首

正德庚午年（1510）迁庐陵尹作

游瑞华二首

簿领终年未出郊，此行聊解俗人嘲。
忧时有志怀先达，作县无能愧旧交。
松古尚存经雪干，竹高还长拂云梢。
溪山处处堪行乐，正是浮名未易抛。

其二

万死投荒不拟回，生还且复荷栽培。
逢时已负三年学，治剧兼非百里才。
身可益民宁论屈，志存经国未全灰。
正愁不是中流砥，千尺狂澜岂易摧。

古道

古道当长阪，肩輿入暮天。
苍茫闻驿鼓，冷落见炊烟。
冻烛寒无焰，泥炉湿未燃。
正思江槛外，闲却钓鱼船。

立春日道中短述

腊意中宵尽， 春容傍晓生。
野塘冰转绿， 江寺雪消晴。
农事沾泥犊， 羁怀听谷莺。
故山梅正发， 谁寄欲归情？

公馆午饭偶书

行台依独寺， 僧屋自成邻。
殿古凝残雪， 墙低入早春。
巷泥晴淖马， 檐日暖堪人。
雪散小岩碧， 松梢挂月新。

午憩香社寺

修程动百里， 往往饷僧居。
佛鼓迎官急， 禅床为客虚。
桃花成井落， 云水接郊墟。
不觉泥涂涩， 看山兴有余。

后京师诗二十四首

〔正德庚午年十月（1510）升南京刑部主事。辛未年（1511）入覲，调北京吏部主事时及壬申年（1512）升南京太仆寺少卿便道南归浙江所作。〕

夜宿功德寺次宗贤韵二绝

山行初试夹衣轻， 脚软黄尘石路生。
一夜洞云眠未足， 湖风吹月渡溪清。

水边杨柳覆茅楹， 饮马春流更一登。
坐久遂忘归路夕， 溪云正泻暮山青。

别方叔贤四首

西樵山色远依依， 东指江门石路微。
料得楚云台上客， 久悬秋月待君归。

自是孤云天际浮， 篋中枯蠹岂相谋。
请君静后看羲画， 曾有陈篇一字不？

休论寂寂与惺惺， 不妄由来即性情。
笑却殷勤诸老子， 翻从知见觅虚灵。

道本无为只在人， 自行自住岂须邻。
坐中便是天台路， 不用渔郎更问津。

白 湾 六 章

宗岩文先生居白浦之湾，四方学者曰白浦先生而不敢以姓氏。某素高先生，又辱为之僚，因为之书“白湾”两字，并诗以咏之。

浦之湾，其白漫漫。
彼美君子，在水之盘。

湾之浦，其白泐泐。
彼美君子，在水之渙。

云之溶溶，于湾之湄。
君子于处，民以为期。

云之油油，于湾之委。
君子于兴，施及四海。

白湾之渚，于游以处。
彼美君子兮，可以容与。

白湾之洋，于濯以湘。
彼美君子兮，可以徜徉。

寄 隐 岩

每逢山水地， 便有卜居心。
终岁风尘里， 何年沧海浔？
洞寒泉滴细， 花暝石房深。
青壁须留姓， 他时好共寻。

香 山 次 韵

寻山到山寺， 得意却忘山。
岩树坐来静， 壁梦春自间。
楼台星斗上， 钟磬翠微间。
顿息尘寰念， 清溪踏月还。



夜宿香山林宗师房次韵

幽壑来寻物外情， 石门遥指白云生。
林间伐木时闻响， 谷口逢僧不记名。
天壁倒涵湖月晓， 灯梯高接纬阶平。
松堂静夜浑无寐， 到枕风泉处处声。

久落泥涂惹世情， 紫崖丹壑是平生。
养真无力常怀静， 窃禄未归羞问名。
树隐洞泉穿石细， 云回溪路入花平。
道人只住层萝上， 明月峰头有磬声。

别湛甘泉二首

行子朝欲发，驱车不得留。驱车下长阪，顾见城东楼。远别情已惨，况此艰难秋。分手诀河梁，涕下不可收。车行望渐杳，飞埃越层邱。迟回歧路侧，孰知我心忧？

其二

我心忧以伤，君去阻且长。一别岂得已，母老思所将。奉

命危难际，流俗反猜量。黄鹄万里逝，岂伊为稻粱。栋火及毛羽，燕雀犹栖堂。跳梁多不测，君行戒前途。达命谅何滞，将母能忘虞。安居尤阱获，关路非崎岖。令德崇易简，可以知险阻。结茅湖水阴，幽期终不忘。伊尔得相就，我心亦何伤。世艰变倏忽，人命非可常。斯文天未坠，别短会日长。南寺春月夜，风泉闲竹房，逢僧或停楫，先扫白云床。

赠别黄宗贤

古人戒从恶，今人戒从善。从恶乃同污，从善翻滋怨。纷纷嫉媚兴，指摘相非讪。自非笃信士，依违多背面。宁知竟漂流，沦胥亦污贱。卓哉汪陂子，奋身勇厥践。拂衣还旧山，雾隐期豹变。嗟嗟吾党贤，白黑非难辩。

四明观白水二首

邑南富岩壑，白水尤奇观。兴来每思往，十年就兹观。停驂指绝壁，涉涧绿危蟠。百源旱方歇，云际犹飞湍。霏霏洒林薄，漠漠凝风寒。前闻若未惬，仰视终莫攀。石阴暑气薄，流触溯回澜。兹游讵盘乐，养静意所关。逝者谅如斯，哀此岁月残。择幽虽得所，避时时犹难。刘樊古方外，感慨有余叹。

千丈飞流舞白鸾，碧潭倒影镜中看。
藤萝半壁云烟湿，殿角长年风雨寒。
野性从来山水癖，直躬更觉世途难。
卜居断拟如周叔，高卧无劳比谢安。

杖锡道中用张宪使韵

山鸟欢呼欲问名，山花含笑似相迎。
风回碧树秋声早，雨过丹岩夕照明。
雪岭插天开玉帐，云溪环碧抱金城。
悬灯夜宿茅堂静，洞鹤林僧相对清。

又用曰仁韵

每逢佳处问山名，风景依稀过眼生。
归雾忽连千嶂暝，夕阳偏放一溪晴。
晚投岩寺依云宿，静爱枫林送雨声。
夜久披衣还起坐，不禁风月照人清。

书杖锡寺

杖锡青冥端，涧壁环天险。垂岩下陡壑，涉水攀绝巘。溪深听喧瀑，路绝骇危栈。扪萝登峻极，披翳见平行。僧逋寄孤衲，守废遗荒殿。伤兹穷僻墟，曾未诛求免。探幽冀累息，愤时翻意惨。拯援才已疏，栖迟心益眷。哀猿啸春嶂，悬灯宿西崦。诛茅竟何时？白云愧舒卷。

滁州诗三十七首

〔正德癸酉年（1513）到太仆寺作〕

梧桐江用韵

凤鸟久不至，梧桐生高冈。我未竟日坐，清阴洒衣裳。援琴俯流水，调短意苦长。遗音满空谷，随风递悠扬。人生贵自得，外慕非所臧。颜子岂忘世，仲尼固遑遑。已矣复何事，吾道归沧浪。

林间睡起

林间尽日扫花眠，	只是官闲愧俸钱。
门径不妨春草合，	斋居长对晚山妍。
每疑方朔非真隐，	始信扬雄误太玄。
混世亦能随地得，	野情终是爱邱园。



赠熊彰归

门径荒凉蔓草生， 相求深愧远来情。
千年绝学蒙尘士， 何处澄江无月明。
坐看远山凝暮色， 忽惊废叶起秋声。
归途望岳多幽兴， 为问山田待耦耕。

别易仲

辰州刘易仲从予滁阳，一日问“道可言乎？”予曰：“哑子吃苦瓜，与你说不得。尔要知我苦，还须尔自吃。”易仲省然有悟。久之辞归，别以诗。

迢遥滁山春，子行亦何远。纍然良苦心，惆怅不遑饭。至道不外得，一悟失群暗。秋风洞庭波，游子归已晚。结兰意方勤，寸草心先断。末学久仳离，颓波竟谁挽？归哉念流光，一逝不复返。

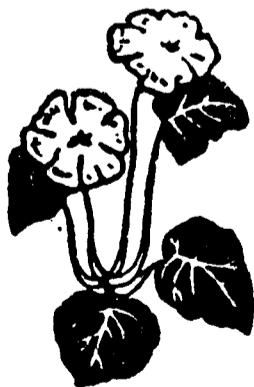


送守中至龙盘山中

未尽师生六日情， 天教风雪阻西行。
茅堂岂有春风坐， 江郭虚留一月程。
客邸琴书灯火静， 故园风竹梦魂清。
何年稳闭阳明洞， 榑柸山炉煮石羹。

龙蟠山中用韵

无奈青山处处情， 村沽日日辩山行。
真惭廩食虚官守， 只把山游作课程。
谷口乱云随骑远， 林间飞雪点衣轻。
长思淡泊还真性， 世味年来久絮羹。



琅琊山中三首

草堂寄放琅琊间，溪鹿岩僧且共闲。
冰雪能回草木死，春风不化山石顽。
六经散地莫收拾，丛棘被道谁刊删？
已矣驱驰二三子，风图不出吾将还。

狂歌卖笑酒杯增，异境人间得未曾。
绝壁倒翻银海浪，远山真作玉龙腾。
浮云野思春前动，虚室清香静后凝。
懒拙惟余林壑计，伐檀长自愧无能。

风景山中雪后增，看山雪后亦谁曾。
隔溪岩犬迎人吠，饮涧飞猿蹕树腾。
归骑林间灯火动，鸣钟谷口暮光凝。
尘踪正自韬笼在，一宿云房尚未能。

答朱汝德用韵

东去蓬瀛合有津， 若为风雨动经旬。
同来海岸登舟在， 俱是尘寰欲渡人。
弱水洪涛非世险， 长年三老定谁真。
青鸾渺渺无消息， 怅望烟花又暮春。

送惟乾二首

独见长年思避地， 相从千里欲移家。
惭予岂有万间庇， 借尔刚余一席沙。
古洞幽期攀桂树， 春溪归路问桃花。
故人劳念还相慰， 回雁新秋寄彩霞。

簞笈连年愧远求， 本来无物若为酬。
春城驿路聊相送， 夜雪空山且复留。
江浦云开庐岳曙， 洞庭湖阔九疑浮。
悬知再鼓潇湘舵， 应是芙蓉湘水秋。

别希颜二首

中岁幽期亦几人？ 是谁长负故山春？
道情暗与物情化， 世味争如酒味醇。
耶水云门空旧隐， 青鞋布袜定何晨？
童心如故容颜改， 惭愧年年草木新。

后会难期别未轻， 莫辞行李滞江城。
且留南国春山兴， 共听西堂夜雨声。
归路终知云外去， 晴湖想见镜中行。
为寻洞里幽栖处， 还有峰头双鹤鸣。

山中示诸生五首

路绝春山久废寻， 野人扶病强登临。
同游仙侣须乘兴， 共探桃源莫厌深。
鸣鸟游丝俱自得， 闲云流水亦何心？
从前却恨牵文句， 展转支离叹陆沉。

其 二

滁流亦沂水， 童冠得几人。
莫负咏归兴， 溪山正暮春。

其 三

桃源在何许？ 西峰最深处。
不用问渔人， 沿溪踏花去。

其 四

池上偶然到， 红花间白花。
小亭闲可坐， 不必问谁家。

其 五

溪边坐流水， 水流心共闲。
不知山月上， 松影落衣斑。

龙 潭 夜 坐

何处花香入夜清？ 石林茅屋隔溪声。
幽人月出每孤往， 栖鸟山空时一鸣。
草露不辞芒屨湿， 松风偏与葛衣轻。
临流欲写猗兰意， 江北江南无限情。

送德观归省二首

雪里闭门十日坐， 开门一笑忽青天。
茅檐正好负暄日， 客子胡为思故园？
椿树惯经霜雪老， 梅花偏向岁寒妍。
琅琊春色如相忆， 好放山阴月下船。

琅琊雪是故园雪， 故园春亦琅琊春。
天机动处即生意， 世事到头还俗尘。
立雪浴沂传故事， 吟风弄月是何人？
到家好谢二三子， 莫向长沮错问津。

送蔡希渊三首

正德癸酉冬，希渊赴南宫试，访予滁阳，遂留阅岁。既而东归，问其故，辞以疾。希渊与予论学琅琊之间，于此道既释然矣，别之以诗。

风雪蔽旷野，百鸟冻不翻。孤鸿亦何事，嗷嗷溯寒云。岂

伊稻梁计，独往求其群。之子渺万锺，就我滁水滨。野寺同游请，春山共攀援。鸟鸣幽谷曙，伐木西涧曛。清夜湛玄思，晴窗玩奇文。寂景赏新悟，微言欣有闻。寥寥绝代下，此意冀可论。

群鸟喧北林，黄鹄独南逝。北林岂无枝，罗弋苦难避。之子丹霞姿，辞我云门去。山空响流泉，路僻迷深树。长谷何盘纡，紫芝春可茹。求志暂栖岩，避喧宁遁世。繁子辱风尘，送子愧云雾。匡对已无术，希圣徒有慕。倘入阳明峰，为寻旧栖处。

何事憧憧南北行， 望云依阙两关情。
风尘暂息滁阳驾， 鸥鹭还寻鉴水盟。
悟后六经无一字， 静余孤月湛虚明。
从知归路多相忆， 伐木山山春鸟鸣。

赠守中北行二首

江北梅花雪易残， 山窗一树自家看。
临行掇赠聊数颗， 珍重清香是岁寒。
来何匆促去何迟， 来去何心莫漫疑。
不为高堂双雪鬓， 岁寒宁受北风欺。

郑伯兴谢病还鹿门 雪夜过别赋赠三首

之子将去远，雪夜来相寻。秉烛耿无寐，怜此岁寒心。岁寒岂徒尔，何以赠远行。圣路塞已久，千载无复寻。岂无群儒迹，蹊径榛茅深。浚流须寻源，积土成高岑。揽衣望远道，请君从此征。

浚流须有源，植木须有根。根源未浚植，枝派宁先蕃？谓胜通夕话，义利分毫间。至理匪外得，譬犹镜本明，外尘荡瑕垢，镜体自寂然。孔训示克己，孟子垂反身。明明贤圣训，请君勿与谖。

鹿门在何许，君今鹿门去。千载庞德公，犹存栖隐处。洁身非乱伦，其次乃避地。世人失其心，顾瞻多外慕。安宅舍弗居，狂驰惊奔鹜。高言诋独善，文非遂巧智。琐琐功利儒，宁复知此意。



门人王嘉秀实夫萧琦子玉告归 书此见别意兼寄声辰阳诸贤

王生兼养生，萧生颇慕禅，迢迢数千里，拜我滁山前。吾道既匪佛，吾学亦匪仙，坦然由简易，日用匪深玄。始闻半疑信，既乃心豁然，譬彼土中镜，暗暗光内全，外但去昏翳，精明烛媵妍。世学如剪彩，妆缀事蔓延，宛宛具枝叶，生理终无缘。所以君子学，布种培根原，萌芽渐舒发，畅茂皆由天。秋风动归思，共鼓湘江船。湘中富英彦，往往多及门。临歧缀斯语，因之寄拳拳。

别 滁 阳 诸 友

滁阳诸友从游，送予至乌衣，不能别。及暮，王性甫汝德诸友送至江浦，必留居，俟予渡江。因书此促之归，并寄诸贤，庶几共进此学，以慰离索耳。

滁之水，入江流，江潮日复来滁州。相思若潮水，来往何时休，空相思，亦何益？欲慰相思情，不如崇令德。掘地见泉水，随处无弗得，何必驱驰为？千里远相即。君不见尧羹与舜墙，又不见孔与跖，对面不相识。逆旅主人多殷勤，出门转盼成路人。

寄 浮 峰 诗 社

晚凉庭院坐新秋， 微月初生亦满楼。
千里故人谁命驾， 百年多病有孤舟。
风霜草木惊时态， 砧杵关河动远愁。
饮水曲肱吾自乐， 茅堂今在越溪头。

栖 云 楼 坐 雪 二 首

才看庭树玉森森， 忽漫阶除已许深。
但得诸生通夕坐， 不妨老子半酣吟。
琼花入座能欺酒， 冰溜垂檐欲堕针。
却忆征南诸将士， 未禁寒夜铁衣沉。

此日栖云楼上雪， 不知天意为谁深。
忽然夜半一言觉， 又动人间万古吟。
玉树有花难结果， 天机无线可通针。
晓来不觉城头鼓， 老懒羲皇睡正沉。

与商贡士二首

见说浮山麓， 深林绕石溪。
何时拂衣去， 三十六岩栖。

其二

见说浮山胜， 心与浮山期。
三十六岩内， 为选一岩奇。

南都诗四十七首

〔 正德甲戌年（1514）四月升南京鸿胪寺卿作 〕

题岁寒亭赠汪尚和

一觉红尘梦欲残， 江城六月滞风湍。
人间炎暑无逃遁， 归向山中卧岁寒。

与徽州程毕二子

句句糠粃字字陈， 却于何处觅知新？
紫阳山下多豪俊， 应有吟风弄月人。

山中懒睡四首

竹里藤床识懒人， 脱巾山麓任吾真。
病夫已久逃方外， 不受人间礼数嗔。
扫石焚香任意眠， 醒来时有客谈玄。
松风不用蒲葵扇， 坐对青崖百丈泉。

古洞幽深绝世人， 石床风细不生尘。

日长一觉羲皇睡， 又见峰头上月轮。

人间白日醒犹睡， 老子山中睡却醒。

醒睡两非还两是， 溪云漠漠水泠泠。

题灌山小隐二绝

茅屋山中早晚成， 任他风雨任他晴。

男婚女嫁多年毕， 不待而今学向平。

一自移家入紫烟， 深林住久遂忘年。

山中莫道无供给， 明月清风不用钱。

六月五章

六月乙亥，南都熊峰少宰石公以少宗伯召。南都之士闻之，有恻然而戚者，有欣然而喜者。其戚者曰：“公端介敏直，方为留都所倚重。今兹往，善类失所恃，群小罔以严，辩惑考学者曷从而讨究，剖政断疑者曷从而咨决。南都非根本地乎，而独不可以公遗之！”其喜者曰：“公之端介敏直，宁独留都所倚

重，其在京师，独无善类乎？独无群小乎？独无辩惑考学剖政断疑者乎？且天子之召之也，亦宁以少宗伯，将必大用。大用则以庇天下，斯汇征之庆也。”公闻之曰：“戚者非吾之所敢，喜者乃吾之所忧也。吾思所以逃吾之忧者，而不得其道，若之何？”阳明子素知于公，既以戚众之戚，喜众之喜。而复忧公之忧，乃叙其事，为赋六月，庸以赠公之行。

六月凄风， 七月暑雨。
倏雨倏寒， 道修以阻。
允允君子， 迪尔寢兴。
毋沾尔行， 国步斯频。

哀此下民， 靡届靡极。
不有老成， 其何能国？
吁嗟老成， 独遗典型？
若屋之倾， 尚支其楹。

心之忧矣， 言靡有所。
如彼暗人， 食荼与苦。
依依长谷， 言采其芝。
人各有能， 我归孔时。

昔彼季叔，沈湎以逞。

耄集以咨，我人自靖。

允允君子，淑慎尔则。

靡曰休止，民何于极。

日月其逝，如彼沧浪。

南北其望，如彼参商。

允允君子，毋沾尔行。

如日之升，以曷不光。

守文弟归省携其手歌以别之

尔来我心喜，尔去我心悲。不为倚门念，吾宁舍尔归。长途正炎暑，尔行慎兴居。凉茗勿频啜，节食但无饥，勿出船旁立，勿登岸上嬉。收心每澄坐，适意时观书。申洪皆冥顽，不足长嗔咎，见人勿多说，慎然真如愚。接人莫轻率。忠信持谦卑。从来为己学，慎默乃其基。纷纷多嗜欲，尔病还尔知。到家良足乐，怡颜报重闱。昨秋童蒙去，今夏成人归。长者爱尔敬，少者悦尔慈，亲朋称啧啧，羨尔能若兹。信哉学问功，所贵在得师。吾匪崇外饰，欲尔沽名为，望尔日慥慥，圣贤以为期。九兄及印弟，诵此共勉之。

书扇面寄馆宾

湖上群山落照晴， 湖边万木起秋声。
何年归去阳明洞， 犹棹扁舟鉴里行。

用实夫韵

诗从雪后吟偏好， 酒向山中味转佳。
岩瀑随风杂钟磬， 水花如雨落袈裟。

游牛首山

春寻指天阙，烟霞渺何许。双峰久相违。千岩来旧主。浮云刺中天，飞阁凌风雨。探秀涧阿入，萝阴息筐筥。灭迹避尘纓，清朝入深沮。风磴仰扞历，深壑屡窥俯。梯云跻石阁，下榻得吾所。释子上方候，鸣钟出延伫。颓景耀回盼，层飙翼轻举。暖暖林芳暮，泠泠石泉语。清宵耿无寐，峰月升烟宇。会晤得良朋，可以寄心腑。

送徽州洪佺承端

平生举业最疏慵，挟册虚烦五月从。
竹院检方时论药，茅堂放鹤或开笼。
忧时漫有孤忠在，好古全无一艺工。
念我还能来夜雪，逢人休说坐春风。

病中大司马乔公有诗见怀次韵

奉答二首

十日无缘拜后尘，病夫心地欲生榛。
诗篇极见怜才意，伎俩惭非可用人。
黄阁望公长秉轴，沧江容我老垂纶。
保厘珍重回天手，会看春风万木新。

一自多歧分路尘，堂堂正道遂生榛。
聊将肤浅窥前圣，敢谓心传启后人。
淮海帝图须节制，云雷大造看经纶。
枉劳诗句裁风雅，欲借盘铭献日新。

送 诸 伯 生 归 省

天涯送尔独伤神， 岁月龙山梦里春。
为谢江南诸故旧， 起居东岳太夫人。
闲中书卷堪时展， 静里工夫要日新。
能向尘途薄轩冕， 不妨蓑笠老江滨。

寄 冯 雪 湖 二 首

干竹谁隐扶桑东， 白眉之叟今庞公。
隔湖闻鸡谢墅接， 渡海有鹤蓬山通。
卤田经岁苦秋雨， 浪痕半壁惊湖风。
歌声屋低似金石， 点也此意当能同。

海岸西头湖水东， 他年蓑笠拟从公。
钓沙碧海群鸥偕， 樵径青云一鸟通。
席有春阳堪坐雪， 门垂五柳好吟风。
于今犹是天涯梦， 怅望青霄月色同。

诸用文归用子美韵为别

一别烟云岁月深，天涯相见二毛侵。
孤帆江上亲朋意，樽酒灯前故国心。
冷雪晴林还作雨，鸟声幽谷自成吟。
饮余莫上峰头望，烟树迷茫思不禁。

题王实夫画

随处山泉着草庐，底须松竹掩柴扉。
天涯游子何曾出，画里孤帆未是归。
小酉诸峰开夕照，虎溪春寺入烟霏。
他年还向辰阳望，却忆题诗在翠微。



赠 潘 给 事

五月沧浪濯足归， 正堪荷衣制初衣。
甲非乙是君休问， 酉水辰山志未违。
沙鸟不须疑雀舫， 江云先为扫鱼矶。
武陵溪壑犹深僻， 莫更移家入翠微。

与 沅 陵 郭 掌 教

记得春眠寺阁云， 松林水鹤日为群。
诸生问业冲星入， 稚子拈香静夜焚。
世事暗随江草换， 道情更许碧山闻。
别来点瑟还谁鼓， 怅望烟花此送君。



别族太叔克彰

情深宗族谊同方，消息那堪别后荒。
江上相逢疑未定，天涯独去意重伤。
身闲最觉湖山静，家近殊闻草木香。
云路莫嗟迟发轫，世途崎曲尽羊肠。

登凭虚阁和石少宰韵

山阁新春负一登，酒边孤兴晚堪乘。
私间鸣瑟惊栖鹤，竹里茶烟起定僧。
望远每来成久坐，伤时有涕恨无能。
峰头见说连阊阖，几欲排云尚未曾。

登阅江楼

绝顶楼荒旧有名，高皇曾此驻龙旌。
险存道德虚天堑，守在蛮夷岂石城。
山色古今余王气，江流天地变秋声。
登临授简谁能赋，千古新亭一怆情。

狮子山

残暑须还一雨清， 高峰极目快新晴。
海门潮落江声急， 吴苑秋深树脚明。
烽火正防胡骑入， 羽书愁见朔云横。
百年未有涓埃报， 白发今朝又几茎。

游清凉寺三首

春寻载酒本无期， 乘兴还嫌马足迟。
古寺共怜春草没， 远山偏与夕阳宜。
雨晴涧竹消苍粉， 风暖岩花落紫蕤。
昏黑更须凌绝顶， 高怀想见少陵诗。

积雨山行已后期， 更堪多病益迟迟。
风尘渐觉初心负， 邱壑真于野性宜。
绿树阴层新作盖， 紫兰香细尚余蕤。
辋川图画能如许， 绝是无声亦有诗。

不顾尚书此日期， 欲为花外板舆迟。
繁丝急管人人醉， 竹径松堂处处宜。
双树暗芳春寂寞， 五峰晴秀晚羲蕤。
暮钟杳杳催归骑， 惆怅烟光不尽诗。

寄张东所次前韵

远趋君命急中违， 此意年来识者稀。
黄绮曾为炎祚出， 子陵终向富春归。
江船一话千年阔， 尘梦今惊四十非。
何日孤帆过天目， 海门春浪扫渔矶。

别余缙子绅

不须买棹往来频， 我亦携家向海滨。
但得青山随鹿豕， 来论黄阁画麒麟。
丧心疾已千年痼， 起死方存六籍真。
归向兰溪溪上问， 桃花春水正迷津。

送 刘 伯 光

五月茅茨静竹扉， 论心方洽忽辞归。
沧江独棹冲新暑， 白发高堂恋夕晖。
谩道六经皆注脚， 还谁一语悟真机。
相知若问年来意， 已傍西湖买钓矶。

冬 夜 偶 书

百事支离力不禁， 一官栖息病相侵。
星辰魏阙江湖迥， 松柏茅茨岁月深。
欲倚黄精消白发， 由来空谷有余音。
曲肱已醒浮云梦， 荷蕢休疑击磬心。



寄 潘 南 山

秋风吹散锦溪云，一笑南山雨后新。
诗妙尽从言外得，易微谁见画前真。
登山脚健何妨老，留客情深不计贫。
朱吕月林传故事，他年还许上西邻。

送 胡 廷 尉

锺陵雪后市灯残，箫鼓江船发晓寒。
山水总怜南国好，才猷须济朔方艰。
彩衣得侍仙舟远，春色行应故里看。
别去中宵瞻北极，五云飞处是长安。

与 郭 子 全

相别翻怜相见时，碧桃开尽桂花枝。
光阴如许成虚掷，世故催人总不知。
云路不须朱绂去，归帆且得彩衣随。
岚山风景濂溪近，此去还应自得师。

次栾子仁韵送别四首

子仁归，以四诗请用其韵答之，言亦有过者。盖因子仁之病而药之。病已则去其药

从来尼父欲无言， 须信无言已跃然。

悟到鸢鱼飞跃处， 工夫原不在陈编。

操持存养本非惮， 矫枉宁知已过偏。

此去好从根脚起， 竿头百尺未须前。

野夫非不爱吟诗， 才欲吟诗即乱思。

未会性情涵泳地， 二南还合是淫辞。

道听涂传影响前， 可怜绝学遂多年。

正须闭口林间坐， 莫道青山不解言。

书悟真篇答张太常二首

悟真篇是误真篇， 三注由来一手笺。
恨杀妖魔图利益， 遂令迷妄竞流传。
造端难免张平叔， 首祸谁诬薛紫贤。
直说与君惟个字， 从头去看野狐禅。

误真非是悟真篇， 平叔当时已有言。
只为世人多恋著， 且从情欲起因缘。
痴人前岂堪谈梦， 真性中难更说玄。
为问道人还具眼， 试看何物是青天。

贛州詩三十六首

〔正德丙子年(1516)升南贛金都御史以后作〕

丁丑二月征漳寇进兵长汀

道 中 有 感

将略生平非所长，也提戎马入汀漳。
数峰斜日旌旗远，一道春风鼓角扬。
莫倚贰师能出塞，极知充国善平羌。
疮痍到处曾无补，翻忆锺山旧草堂。

回 军 上 杭

山城经月驻旌戈，亦复寻幽到薜萝。
南国已忻回甲马，东田初喜出农蓑。
溪云晓度千峰雨，江涨新生两岸波。
暮倚七星瞻北极，绝怜苍翠晚来多。

喜 雨 三 首

即看一雨洗兵戈，便觉光风转石萝，
顺水飞樯来贾舶，绝江喧浪舞渔蓑。
片云东望怀梁国，五月南征想伏波。
长拟归耕犹未得，云门初伴渐无多。

辕门春尽犹多事，竹院空间未得过。
特放小舟乘急浪，始闻幽壁出层萝。
山田旱久兼逢雨，野老欢腾且纵歌。
莫谓可塘终据险，地形原不胜人和。

吹角峰头晓散军，横空万骑下氤氲。
前旌已带洗兵雨，飞鸟犹惊卷阵云。
南亩惭忻农事动，东山休共凯歌闻。
正思锋镝堪挥泪，一战处成未足云。

闻曰仁买田霁上携同志待予归二首

见说相携霁上耕，连蓑应已出乌程。
荒畬初垦功须倍，秋熟虽微税亦轻。
雨后湖舸兼学钓，饷余堤树合闲行。
山人久有归农兴，犹向千峰夜度兵。

月色高林坐夜沉，此时何限故园心。
山中古洞阴萝合，江上孤舟春水深。
百战自知非旧学，三驱犹愧失前禽。
归期久负云门伴，独向幽溪雪后寻。

祈雨二首

旬初一雨扁汀漳，将谓汀虔是接疆。
天意岂知分彼此，人情端合有炎凉。
月行今已虚躔毕，斗杓何曾解挹浆。
夜起中庭成久立，正思民瘼欲沾裳。

见说虔南惟苦雨， 深山毒雾长阴阴。
我来偏遇一春旱， 谁解挽回三日霖。
寇盗郴阳方出掠， 干戈塞北还相寻。
忧民无计泪空堕， 谢病几时归海浔。

还 赣

积雨雩都道， 山途喜乍晴。
溪流迟渡马， 冈树隐前旌。
野屋多移灶， 穷苗尚阻兵。
迎趋勤父老， 无苗愧巡行。

借 山 亭

借山亭子近如何， 乘兴时从梦里过。
尚想清池环醉影， 犹疑花径驻鸣珂。
疏帘细雨灯前局， 碧树凉风月下歌。
传语诸公合频赏， 休令岁月亦蹉跎。

桶冈和邢太守韵二首

处处山田尽入畲，可怜黎庶半无家。
兴师正为民瘼甚，陟险宁辞鸟道斜。
胜世真如瓶水建，先声不碍岭云遮。
穷巢容有遭驱胁，尚恐兵锋或滥加。

戢乱兴师既有名，挥戈真已见风行。
岂云薄劣能驱策，实仗皇威自震惊。
烂额尚渐为上客，徙薪尤觉费经营。
主恩未报身多病，旋凯须还陇上耕。

通天岩

青山随地佳，岂必故园好。
但得此身闲，尘寰亦蓬岛。
西林日初暮，明月来何早。
醉卧石床凉，洞云秋未扫。

游通天岩次邹谦之韵

天风吹我上丹梯，始信青霄亦可跻。
俯视氛寰成独慨，却怜人世尚多迷。
东南真境埋名久，闽楚诸峰入望低。
莫道仙家全脱俗，三更日出亦闻鸡。

又次陈惟浚韵

四山落木正秋声，独上高峰望眼明。
树色遥连闽峤碧，江流不尽楚天清。
云中想见双龙转，风外时传一笛横。
莫遣新愁添白发，且呼明月醉沈觥。

忘言岩次谦之韵

意到已忘言，兴剧复忘饭。坐我此岩中，是谁凿混沌。尼父欲无言，达者窥其本。此道何古今，斯人去则远。空岩不见人，真成面墙立。岩深雨不到，云归花亦湿。

园明洞次谦之韵

群山走波浪， 出没龙蛇脊。
岩栖寄盘涡， 沈沦遂成癖。
我来汲东溟， 烂煮南山石。
千年熟一炊， 欲饷岩中客。

潮头岩次谦之韵

潮头起平地， 化作千丈雪。
棹舟者何人， 试问岩头月。

天成素有志于学，兹得告东归林居
静养，其所就可知矣。临别以此纸
索赠，漫为赋此，遂寄声山泽诸贤。

予有山林期，荏冉风尘际，高秋送将归，神往迹还滞。回

车当盛年，养疴非遁世。垂竿鉴湖云，结庐浮峰树。爱日遂庭
趋，芳景添游诣。掎生悟玄魄，妙静息缘虑。眇眇素心人，望
望沧洲去。东行访天沃，云中倘相遇。

坐忘言岩问二三子

几日岩栖事若何，莫将佳景负虚过。
未妨云壑淹留久，终是尘寰错误多。
涧道霜风疏草木，洞门烟月挂藤萝。
不知相继来游者，还有吾侪此意么？

留陈惟浚

闻说东归欲问舟，清游方此复离忧。
却看阴雨相淹滞，莫道山灵独苦留。
薜荔岩高兼得月，桂花香满正宜秋。
烟霞到手休轻掷，尘土驱人易白头。

栖禅寺雨中与惟乾同登

绝顶深泥冒雨扳， 天今佳景亦多怪。
自怜久客频移棹， 颇羨高僧独闭关。
江草远连云梦泽， 楚云长断九嶷山。
年来出处浑无定， 惭愧沙鸥尽日闲。

茶寮纪事

万壑风泉秋正哀， 四山云雾晚初开。
不因王事兼程入， 安得闲行向北来！
登陟未妨安石兴， 纵擒徒羨孔明才。
乞身已拟全师日， 归扫溪边旧钓台。

回军九连山道中短述

百里妖氛一战清， 万峰雷雨洗回兵。
未能干羽苗顽格， 深愧壶浆父老迎。
莫倚谋攻为上策， 还须内治是先声。
功微不愿封侯赏， 但乞蠲输绝横征。

回军龙南小憩王石岩双洞绝奇。
徘徊不忍去，因寓以阳明别洞之
号。兼留此作三首

甲马新从鸟道回， 览奇还更陟崔嵬。
寇平惭喜流移复， 春暖兼欣农务开。
两窦高明行日月， 九关深黑闭风雷。
投簪最好支茅地， 恋土犹怀旧钓台。

洞府人寰此最佳， 当年空自费青鞋。
麾幢旖旎悬仙仗， 台殿高低接纬阶。
天巧固应非斧凿， 化工无乃太安排。
欲将点瑟携童冠， 就揽春云结小斋。

阳明山人旧有居， 此地阳明景不如。
但在乾坤俱逆旅， 曾留信宿即吾庐。
行窝已许人先号， 别洞何妨我借书。
他日巾车还旧影， 应怀兹土复乡闾。

再至阳明洞和邢太守韵二首

春山随处款归程， 古洞幽虚道意生。
涧壑风泉时远近， 石门萝月自分明。
林僧住久炊遗火， 野老忘机罢席珍。
习静未缘成久坐， 却惭尘土逐虚名。

山水平生是课程， 一淹尘土遂心生。
耦耕亦欲随沮溺， 七纵何缘得孔明。
吾道羊肠须螻屈， 浮名蜗角任龙争，
好山当面驰车过， 莫漫寻山说避名。

夜坐偶怀故山

独夜残灯梦未成， 萧萧总是故园声。
草深石径鼯鼯笑， 雪静空山猿鹤惊。
漫有絨书怀旧侣， 常牵纓冕负初情。
云溪漠漠春风转， 紫茵黄花又自生。

归怀二首

深惭经济学封侯， 都付浮云自去留。
往事每因心有得， 身闲方喜世无求。
狼烟幸息昆阳患， 蠡测空怀杞国忧。
一笑海天空阔处， 从知吾道在沧洲。

身经多难早知非， 此事年来识者稀。
老大有情成旧德， 细谋无计解重围。
意常不足真夷道， 情到方浓是险机。
怅望衡茅无事日， 漫吹松火织秋衣。

送德声叔父归姚并序

守仁与德声叔父共学于家君龙山先生。叔父屡困场屋，一旦以亲老辞廩归养。交游强之出，辄笑曰：“古人一日养，不以三公易。吾岂以一老母博一弊儒冠乎？”呜呼！若叔父真知内外轻重之分矣。今年夏，来贻视菜，留三月，飘然归。兴不可挽，因谓某曰：“秋风莼鲈。知子之兴无日不切。然时事若此，恐即未能脱，吾不能俟子之归舟。吾先归，为子开荒阳明之麓如何？”呜呼！若叔父可谓真知内外轻重之分矣。某方有诗戒。叔父曰：“吾行，子可无言？”辄为赋此。

犹记垂髫共学年，于今鬓发两苍然。
穷通只好浮云看，岁月真同逝水悬。
归鸟长空随所适，秋江落木正无边。
何时返却阳明洞，萝月松风扫石眠。

示 宪 儿

幼儿曹，听教诲，勤读书，要孝弟，学谦恭，循礼义，节饮食，戒游戏，毋说谎，毋贪利，毋任情，毋斗气，毋责人，

但自治。能下人，是有志；能容人，是大器。凡做人，在心地。心地好，是良士，心地恶，是凶类。譬树果，心是蒂。蒂若坏，果必坠。吾教汝，全在是。汝谛听，勿轻弃！

赠 陈 东 川

白沙诗里莆阳子， 尽是相逢逆旅间。
开口向人谈古礼， 拂衣从此入云山。

江西诗一百二十二首

〔正德己卯（1519）年，奉敕往福建处叛军。至丰城，遭宸濠之变。趋还吉安，集兵平之。八月，升副都御史，巡按江西作。〕

鄱 阳 战 捷

甲马秋惊鼓角风， 旌旗晓拂阵云红。
勤王敢在汾淮后， 恋阙真随江汉东。
群丑漫劳同吠犬， 九重端合是飞龙。
涓埃未遂酬沧海， 病懒先须伴赤松。

书 草 萍 驿

九月献俘北上，驻草萍，时已暮，忽传王师已及淮徐，遂乘夜速发。次壁间韵纪之二首。

一战功成未足奇， 亲征消息尚堪危。
边峰西北方传惊， 民力东南已尽疲。
万里秋风嘶甲马， 千山斜日度旌旗。
小臣何尔驱驰急， 欲请回銮罢六师。

千里风尘一剑当， 万山秋色送归航。
堂垂双白虚频疏， 门已三过有底忙。
羽檄西来秋黯黯， 关河北望夜苍苍。
自嗟力尽螳螂臂， 此日回天在庙堂。

西 湖

灵鹫高林暑气清， 竺天石壁雨初晴。
客来湖上逢云起， 僧住峰头话月明。
世路久知无直道， 此身那得尚虚名。
移家早定孤山计， 种果支茅却易成。

寄 江 西 诸 士 夫

甲马驱驰已四年， 秋风归路更茫然。
全无国手医民病， 空有官衙糜俸钱。
湖海风尘虽暂息， 江湘水旱尚相沿。
题诗忽忆并州句， 回首江西亦故园。

太 息

一日复一日，中夜坐叹息。庭中有嘉树，落叶何淅沥。蒙翳乱藤缠，宁知绝根脉。丈夫贵刚肠，光阴勿虚掷。头白眼昏昏，吁嗟亦何及。

宿净寺四首

十月至杭。王师遣人追宁濠复还江西。是日遂谢病退居西湖。

老屋深松覆古藤， 羈栖犹记昔年曾。
棋声竹里消闲昼， 药裹窗前对病僧。
烟艇避人长晓出， 高峰望远亦时登。
而今更是多牵系， 欲似当时又不能。

常苦人间不尽愁， 每拚须是入山休。
若为此夜山中宿， 犹是中宵煎百忧。
百战西江方底定， 六飞南向尚淹留。
何人真有回天力， 诸老能无取日谋。

百战归来一病身， 可看时事更愁人。
道人莫问行藏计， 已买桃花洞里春。

山僧对我笑， 长见说归山。
如何十年别， 依旧不曾闲。

归 兴

一丝无补圣明朝， 两鬓徒看长二毛。
自识淮阴非国士， 由来康节是人豪。
时方多难容安枕， 事已无能欲善刀。
越水东头寻旧隐， 白云茅屋数峰高。

即事漫述四首

从来野性只山林， 翠壁丹梯处处寻。
一自浮名萦世网， 遂令真诀负初心。
夜驰险寇天峰雪， 秋虏强王汉水阴。
辛苦半生成底事， 始怜壮马亦哀吟。

百战深秋始罢兵， 六师冬尽尚南征。
诚微未足回天意， 性僻还多拂世情。
烟水沧江从鹤好， 风云溟海任龙争。
他年若访陶元亮， 五柳新居在赤城。

宵宵深愁伴客居，江船风雨夜灯虚。
尚劳车驾臣多缺，无补疮痍术已疏。
亲老岂堪还远别，时危那得久无书。
明朝且就君平卜，要使吾心不负初。

茅茨松菊别多年，底事寒江尚客船。
强所不能儒作将，付之无奈数由天。
徒闻诸葛能兴汉，未必田单解误燕。
最羨渔翁闲事业，一竿明月一蓑烟。

泊金山寺二首

十月将趋行在

但过金山便一登，鸣钟出迓每劳僧。
云涛石壁深龙窟，风雨楼台迥佛灯。
难后诗怀全欲减，酒边孤兴尚堪凭。
岩梯未用防苔滑，曾踏天峰雪栈冰。

醉入江风酒易醒，片帆西去雨冥冥。
天回江汉留孤柱，地缺东南著此亭。
沙渚乱更新世态，峰峦不改旧时青。
舟人指点龙王庙，欲话前朝不忍听。

舟 夜

随处看山一叶舟，夜深霜月亦兼愁。
翠华此际游何地，画角中宵起戍楼。
甲马尚屯淮海北，旌旗初散楚江头。
洪涛滚滚乘风势，容易开帆不易收。

舟 中 至 日

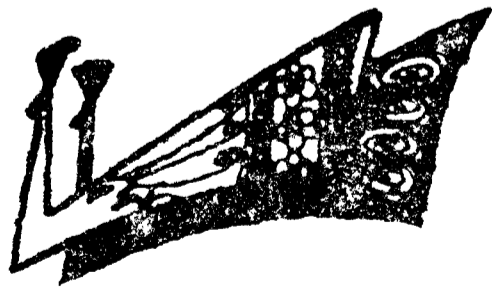
岁寒犹叹滞江滨，惭喜阳回大地春。
未有一丝添袞绣，漫提三尺净风尘。
丹心倍觉年来苦，白发从教镜里新。
若待完名始归隐，桃花笑煞武陵人。

阻 风

东江尽说风长北， 偏我北来风便南。
未必天公真有意， 却逢人事偶相参。
残农得暖堪登获， 破屋多寒且曝檐。
果使困穷能稍济， 不妨经月阻江潭。

用韵答伍汝真

莫怪乡思日夜深， 干戈衰病两相侵。
孤肠自信终如铁， 众口从教尽铄金。
碧水丹山曾旧约， 青天白日是知心。
茅茨岁晚饶风景， 云满清溪雪满岑。



过鞋山戏题

曾驾双虬渡海东， 青鞋失脚堕天风。
经过已是千年后， 踪迹依然一梦中。
屈子漫劳伤世隘， 杨朱空自泣途穷。
正须坐我匡庐顶， 濯足寒涛步晓空。

杨邃庵待隐

佳园名待隐， 专待主人归。
此日真归隐， 名园竟不违。
岩花如共语， 山石故相依。
朝市都忘却， 无劳更掩扉。

其二

大隐真塵市， 名园陋给孤。
留侯先谢病， 范老竟归湖。
种竹非医俗， 移山不是愚。
对时存變理， 经济自成谟。

其 三

绿野春深地， 山阴夜静时。
冰霜缘径滑， 云石向人危。
平难心仍在， 扶颠力未衰。
江湖兵甲满， 吟罢有余思。

其 四

兹园闻已久， 今度始来窥。
市里烟霞静， 壶中结构奇。
胜游须继日， 虚席亦多时。
莫道东山僻， 苍生或未知。

其 五

芳园待公隐， 屯世待公亨。
花竹深台榭， 风尘暗甲兵。
一身良得计， 四海未忘情。
语及艰难际， 停杯泪欲倾。

登 小 孤 书 壁

人言小孤殊阻绝，从来可望不可攀。上有颠崖势欲堕，下

有剑石交嶮顽。峡风闪壁船难进，洪涛怒撞蛟龙关。帆樯摧缩不敢越，往往退次依前山。崖傍沙岸日东徙，忽成巨浸通西湾。帝心似悯舟楫苦，神斧夜辟无痕斑。风雷倏翕见万怪，人谋不得容其间。我来锐意欲一往，小舟微服沿回澜。侧身胁息抑天竇，悬空绝栈蛛丝陜。风吹卯酒眼花落，冻滑丹梯足力孱。青鼉吹雨出仍没，白鸟避客来复还。峰头四顾尽落日，宛然风景如瀛寰。烟霞未觉三山远，尘土聊乘半日闲。奇观江海讵为险，世情平地犹多艰。呜呼！世情平地犹多艰，回瞻北极双泪潺。

登螭矶次草泉心刘石

门韵二首

中流片石倚孤雄， 下有冯夷百尺宫。
滟预西蟠浑失地， 长江东去正无穷。
徒闻吴女埋香玉， 惟见沙鸥乱雪风。
往事凄微何足问， 永安宫阙草莱中。

注：（明弘治15年1502）年作误入此。

江上孤臣一片心， 几经漂没水痕深。
极怜撑住即从古， 正恐崩颓或自今。
藓蚀秋螺残老翠， 螾鸣春雨落空音。
好携双鹤矶头坐， 明月中宵一朗吟。

望 庐 山

尽说庐山若个奇， 当时图画亦堪疑。
九江风浪非前日， 五老烟云岂定期。
眼惯不妨层壁险， 足蹠须著短筇随。
香炉瀑布微如线， 欲决天河泻上池。

除夕伍汝真用待隐园韵即席

次 答 五 首

一年今又去， 独客尚无归。
人世伤多难， 亲庭叹久违。
壮心都欲尽， 衰病特相依。
旅馆聊随俗， 桃符换早扉。

其二

向忆青年日，追欢兴不孤。
风尘淹岁月，漂泊向江湖。
济世浑无术，违时竟笑愚。
未须悲蹇难，列圣有遗谟。

其三

正逢兵乱地，况是岁穷时。
天运终无息，人心本自危。
忧疑纷并集，筋力顿成衰。
千载商山隐，悠然获我思。

其四

世道从卮漏，人情只管窥。
年华多涉历，变故益新奇。
莫惮颠危地，曾逢全盛时。
海翁机已息，应是白鸥知。

其五

星穷回历纪，贞极起元亨。
日望天回驾，先沾雨洗兵。
雪犹残岁恋，风已旧春情。
莫更辞兰尾，人生未几倾。

元 日 雾

元日昏昏雾塞空， 出门咫尺误西东。
人多失足投坑堑， 我亦停车泣路穷。
欲斩蚩尤开白日， 还排阊阖拜重瞳。
小臣漫有澄清志， 安得扶摇万里风。

二 日 雨

昨朝阴雾埋元日， 向晓寒云迸雨声。
莫道人为无感召， 从来天意亦分明。
安危他日须周勃， 痛哭当年笑贾生。
坐对残灯愁彻夜， 静听晨鼓报新晴。



三 日 风

一雾二雨三日风， 田家卜岁疑凶丰。
我心惟愿兵甲解， 天意岂必斯民穷。
虎旅归思怀旧土， 銮舆消息望还宫。
春盘浊酒聊自慰， 无使戚戚干吾衷。

立 春 二 首

才见春归春又来， 春风如旧鬓毛衰。
梅花未放天机泄， 萱草先将地脉回。
惭老光阴逢世难， 经年怀抱欲谁开。
孤云渺渺亲庭远， 长日斑衣羨老莱。

天涯霜雪叹春迟， 春到天涯思转悲。
破屋多时空杼柚， 东风无力起疮痍。
周王车驾从南服， 汉将旌旗守此陲。
莫讶春盘断生菜， 人问菜色正离饥。

游庐山开元寺

僻性寻常惯受猜， 看山又是百忙来。
北风留客非无意， 南寺逢僧即未回。
白日高峰开雨雪， 青天飞瀑泻云雷。
缘溪踏得支茆地， 修竹长松覆石台。

又次壁间杜牧韵

春山路僻问归樵， 为指前峰石径遥。
僧与白云还暝壑， 月随沧海上寒潮。
世情老去浑无赖， 游兴年来独未消。
回首孤航又陈迹， 疏钟隔渚夜迢迢。

舟过铜陵埜云县东小山有铁船因往 观之果见其彷彿因题石上

青山滚滚如奔涛，铁船何处来停桡。人间剡木宁有此，疑

是仙人之所操。仙人一去已千载，山头日日长风号。船头出土尚彷徨，后冈有石云船稍。我行过此费忖度，昔人用心无乃切。由来风波平地恶，纵有铁船还未牢。秦鞭驱之未能动，橐力何所施其篙。我欲乘之访蓬岛，雷师鼓舵虹为纜。弱流万里不胜芥，复恐驾此成徒劳。世路难行每如此，独立斜阳首重搔。

山 僧

岩下萧然老病僧，	曾求佛法礼南能。
论诗自许窥三昧，	入圣无梯出小乘。
高阁松风飘夜磬，	石床花雨落寒灯。
更深月出山窗曙，	轮齿焚香诵法楞。

江上望九华山二首

当年一上化城峰，	十日高眠雷雨巾。
霁色晓开千嶂雪，	涛声夜渡九江风。
此时隔水看图画，	几岁缘云住桂丛。
隙负洞仙蓬海约，	玉函舟诀在崆峒。

穷探虽得尽幽奇， 山势须从远望知。
几朵芙蓉开碧落， 九天屏嶂列旌麾。
高同华岳应无忝， 名亚匡庐隙稍卑。
信是谪仙还具眼， 九华题后竟难移。

观 九 华 龙 潭

飞流三百丈， 湏洞秘灵湫。
峡坼开雷斧， 天虚下月钩。
化形时试钵， 吐气或成楼。
吾欲鞭龙起， 为霖遍九州。

庐山东林寺次韵

东林日暮更登山，峰顶高僧有兰若。云萝蹬道石参差，水声深涧树高下。远公学佛却援儒，渊明嗜酒不入社。我亦爱山仍恋宦，同是乾坤避人者。我歌白云听者寡，山自点头泉自泻。月明深壑忽惊雷，夜半天风吹屋瓦。

又次邵二泉韵

昨游开元殊草草，今日东林游始好。手持苍竹拨层云，直上青天招五老。万壑笙竽松籁哀，千峰掩映芙蓉开。坐俯西岩窥落日，风吹孤月江东来。莫向人间空回首，富贵何如一杯酒。种莲栽菊两荒凉，惠远陶潜骨何朽。乘风我欲还金庭，三洲弱水连沙汀。他年海上望庐顶，烟际浮萍一点青。

远公讲经台

远公说法有高台，一朵青莲云外开。
台上久无狮子吼，野狐时复听经来。

太平宫白云

白云休道本无心， 随我迢迢度远岑。
拦路野风吹暂断， 又穿深树候前林。

书九江行台壁

九江真实是奇观， 更有庐山亦耐看。
幽胜未穷三日兴， 风尘已觉再来难。
眼余五老晴光碧， 衣染天池积翠寒。
却怪寺僧能好事， 直来城市索诗刊。

又次李金事素韵

省灾行近郊，探幽指层麓。回飙振玄冈，颓阳薄西陆。菑田收积雨，禾稼泛平绿。取径历村墟，停车问耕牧。清溪历月行，暝洞披云宿。淅米石涧溜，斧薪涧底木。田翁来聚观，中宵尚驰逐。将迎愧深情，疮痍惭抚掬。幽枕静无寐，风泉朗鸣玉。虽繆真诀传，颇苦尘缘熟。终当遁名山，炼药洗凡骨。緘辞谢亲交，流光易超忽。

繁昌道中阻风二首

阻风夜泊柳边亭， 懒梦还乡午未醒。
卧稳从教波浪恶， 地深长是水云冥。
入林沽酒村童引， 隔水放歌渔父听。
颇觉看山缘独在， 蓬窗刚对一峰青。

东风漠漠水溟溟， 花柳沿村春事殷。
泊久渔樵来作市， 心闲麋鹿渐同群。
自怜失脚趋尘土， 长恐归期负海云。
正忆山中诗酒伴， 石门延望几斜曛。

江边阻风散步至灵山寺

归船不遇打头风， 行脚何缘到此中。
幽谷余寒春雪在， 虚檐斜日暮江空。
林间古塔无僧住， 花外仙源有路通。
随处看山随处乐， 莫将踪迹叹萍蓬。

泊舟太同山溪间诸生 闻之有挟册来寻者

扁舟经月住林隈， 谢得黄鹂日日来。
兼有清泉堪洗耳， 更多修竹好衔杯。
诸生涉水携诗卷， 童子和云扫石苔。
独奈华峰隔烟雾， 时劳策杖上崔嵬。

岩下桃花盛开携酒独酌

小小山园几树桃， 安排春色候停桡。
开樽旋扫花阴雪， 展席平临松顶涛。
地远不须防俗驾， 溪晴还好著渔舫。
云间石路稀人迹， 深处容无避世豪。

白鹿洞独对亭

五老隔青冥，寻常不易见。我来骑白鹿，凌空陟飞巘。长风卷浮云，褰帷始窥面。一笑仍旧颜，愧我鬓先变。我来尔为主，乾坤亦邮传。海灯照孤月，静对有余眷。彭蠡浮一觞，宾主聊酬劝。悠悠万古心，默契可无辩。

丰城阻风（前岁遇难于此， 得北风幸免。）

北风休叹北船穷，	此地曾经拜北风。
句践敢忘尝胆地，	齐威长忆射钩功。
桥边黄石机先授，	海上陶朱意颇同。
况是倚门衰白甚，	岁寒茅屋万山中。

江上望九华不见

五旬三过九华山，一度阴寒一度雨。此来天色稍晴明，忽复昏霾起亭午。平生山水最多缘，独此相逢容有数。人言此山天所秘，山下居人不常睹。蓬莱涉海或可求，瑶水昆仑俱旧游。洞庭何止吞八九，五岳曾向囊中收。不信开云扫六合，手扶赤日照九州。

江施二生与医官陶野冒雨

登山人多笑之戏作歌

江生施生颇好奇，偶逢陶野奇更痴。共言山外有佳寺，劝予往游争愿随。是时雷雨云雾塞，多传险滑难车骑。两生力陈道非远，野请登高覘路歧。三人冒雨涉冈背，既仆复起相牵携。同侪哂笑招之返，奋袂径往凌嵌崎。归来未暇顾沾湿，且说地近山径夷。青林宿霭渐开霁，碧巘绛气浮微曦。津津指譬在必往，兴剧不到傍人嗤。予亦对之成大笑，不觉老兴如童时。平生山水已成癖，历深探稳忘饥疲。年来世务颇羁缚，逢场遇境心未衰。野本求仙志方外，两生学士亦尔为。世人趋逐但声利，赴汤蹈火甘倾危。解脱尘囂时行乐，尔辈狂简翻见讥。归与归与吾与尔，阳明之麓终尔期。

游九华道中

微雨山路滑，山行入轻舟。桃花夹岸迷远近，迴峦叠嶂盘深幽，奇峰应接劳回首。瞻之在前忽在后。不道舟行转屈曲，但怪青山亦奔走。薄午雨霁云亦开，青鞋布袜无尘埃。梅溪柳径度村落，长松白石穿林隈。始攀风磴出木杪，更俯悬崖听瀑雷。乱山高顶藏平野，茅屋高低自成社。自中那得有人家，恐是当年避秦者。西岩日色渐欲下，且向前林秣吾马。世途浊隘不可居，吾将此地营兰若。

芙蓉阁

九华之山何崔嵬 芙蓉直傍青天栽。
刚风倒海吹不动， 大雪裂地冻还开。
夜半峰头挂明月， 宛如玉女临妆台。
我拂沧海写图画， 题诗还愧谪仙才。

重游无相寺次韵四首

游兴殊未尽， 尘寰不可留。
山青只依旧， 白尽世间头。

其 二

人迹不到地， 茅茨亦数间。
借问此何处， 云是九华山。

其 三

拔地千峰起， 芙蓉插晓寒。
当年看不足， 今日复来看。

其 四

瀑流悬绝壁， 峰月上寒空。
鸟鸣苍涧底， 僧住白云中。

登 莲 花 峰

莲花顶上老僧居， 脚踏莲花不染泥。
夜半花心吐明月， 一颗悬空黍米珠。

重游无相寺次旧韵

旧识仙源路未差，也从谷口问桃花。
屡攀绝栈经残雪，几度清溪踏月华。
虎穴相邻多异境，鸟飞不到有僧家。
频来休下仙翁榻，只借峰头一片霞。

登云峰望始尽九华之胜因复作歌

九华之峰九十九，此语相传俗人口。俗人眼浅见皮肤，焉测其中之所有？我登华顶拂云雾，极目奇峰那有数。巨壑中藏万玉林，大剑长枪攬武库。有如智者深韬藏，复如淑女避谗妒。暗然避世不求知，卑己尊人羞逞露。何人不道九华奇，奇中之奇人未知。我欲穷搜尽拈出，秘藏恐是天所私。旋解诗囊旋收拾，脱颖露出锥参差。从来题诗李白好，渠於此山亦潦草。曾见王维画辋川，安得渠来拂纤缟。

双峰遗柯生乔

尔家双峰下， 不见双峰景。
如锥处囊中， 深藏未脱颖。
盛德心愈卑， 幽人迹多屏。
悠然望双峰， 可以发深省。

归途有僧自望华亭来迎且请诗

方自华峰下， 何劳更望华。
山僧援故事， 要我到渠家。
自谓游已至， 那知望转佳。
正如酣醉后， 醒酒却须茶。



无相寺金沙泉次韵

黄金不布地， 倾沙泻流泉。
潭净长开镜， 池分或铸莲。
兴云为大雨， 济世作丰年。
纵有贪夫过， 清风自洒然。

夜宿天池月下闻 雷次早知山下大雨三首

昨夜月明峰顶宿， 稳稳雪声在山麓。
晓来却问山下人， 风雨三更卷茅屋。
野人权作青山主， 风景朝昏颇裁取。
岩傍日脚半溪云， 山下声声一村雨。
天地之水近无主， 木魅山妖竞偷取。
公然又盗山头云， 去向人间作风雨。

文殊台夜观佛灯

老夫高卧文殊台，拄杖夜撞青天开。
散落星辰满平野，山僧尽道佛灯来。

书汪进太极岩二首

一窍谁将混沌开，千年样子道州来。
须知太极元无极，始信心非明镜台。
始信心非明镜台，须知明镜亦尘埃。
人人有个园圈在，莫向蒲团坐死灰。

劝 酒

平生忠赤有天知，便欲欺人肯自欺。
毛发暗从愁里改，世情明向笑中危。
春风脉脉回枯草，残雪依依恋旧枝。
谩对芳樽酩酊醉，机关识破已多时。

重游化城寺二首

爱山日日望山晴，忽到山中眼自明。
鸟道渐非前度险，龙潭更比旧时清。
会心人远空遗洞，识面僧来不记名。
莫谓中丞喜忘世，前途风浪苦难行。

山寺重来十九秋，旧僧零落老比丘。
檐松尽长青冥杆，瀑水犹悬翠壁流。
人住层崖嫌洞浅，鸟鸣春涧觉山幽。
年来别有闲寻意，不似当时孟浪游。

游九华

九华原亦是移文，错怪山头日日云。
乘兴未甘回俗驾，初心终不负灵均。
紫芝香暖春堪茹，青竹泉高晚更分。
幽梦已分尘土累，清猿正好月中闻。

弘治壬戌(1502)尝游九华。值时阴雾，竟无所覩。至是正德庚辰(1520)复往游之，风日晴朗，尽得其胜。喜而作歌。

昔年十日九华住，云雾终旬竟不开。有如昏夜入宝藏，两目无覩成空回。每逢好事谈奇胜，即思策蹇还一来。频年驱逐事兵革，出入贼垒冲风埃。恐恐昼夜不遑息，岂复山水能徘徊？鄱阳一战偶天幸，远随归凯停江隈。是时军务颇多暇，况复我马方虺隤。旧游诸生亦群集，遂将童冠登崔嵬。先晨霏霭尚暝晦，却疑小意犹嫌猜。肩舆一入青阳境，忽然白日开西岭。长风拥彗扫浮阴，九十九峰如梦醒。群峦踊跃争献奇，儿孙俯伏摩其顶。今来始识九华面，恨无诗笔为传影。层楼叠阁写未工，千朵芙蓉抽玉井。怪哉造化亦安排，天下奇山此兼并。拦衣登高望八荒，双阙下见日月光。长江如带绕山麓，五湖七泽皆陂塘。蓬瀛海上浮拳石，举足可到虹可梁。仙人为我启阊阖，鸾骖鹤驾纷翱翔。从兹脱屣谢尘世，飘然拂袖凌苍苍。

岩头间坐漫成

尽日岩头坐落花， 不知何处是吾家。
静听谷鸟迁乔木， 闲看林蜂散午衙。
翠壁泉声穿乱石， 碧潭云影透晴沙。
痴儿公事真难了， 须信吾生自有涯。

将游九华移舟宿寺山二首

逢山未惬意， 落日更移船。
峡寺缘溪径， 云林带石泉。
钟声先度岭， 月色已浮川。
今夜岩房宿， 寒灯不待悬。

其 二

维舟谷口傍烟霏， 共说前冈石径微。
竹杖穿云寻寺去， 藤匡采药带花归。
诸生晚佩娱芳社， 野老春霞缀衲衣。
风味不须沂水上， 碧山明月更春晖。



登云峰二三子咏歌 以从欣然成谣二首

淳气日凋薄，邹鲁忘真承。世儒倡臆说，愚瞽相因仍。晚途益沦溺，手援吾不能。弃之入烟霞，高历云峰层，开茅傍虎穴，结屋依岩僧。岂曰事高尚，庶免无予憎。好鸟求其侣，嚶嚶林间鸣。而我在空谷，焉得无良明。飘飘二三子，春服来从行。咏歌见真性，逍遥无俗情。各勉希圣志，毋为尘所萦。

深林之鸟何间关，我本无心云自闲。
大舜亦与本石处，醉翁惟在山水间。
晴窗展卷有会意，绝壁题诗无厚颜。
顾谓从行二三子，随游麋鹿俱忘还。

有僧坐岩中已三年诗以励吾党

莫怪岩僧木石居，吾侪真切几人如。
经营日夜身心外，剽窃糠粃齿颊余。
俗学未堪欺老衲，昔贤取善及陶渔。
年来奔走成何事，此日斯人亦起予。

春日游齐山寺用杜牧之韵二首

即看花发又花飞，空向花前叹式微。
自笑半生行脚过，何人未老乞身归。
江头鼓角翻春浪，云外旌旗闪落晖。
羨煞山中麋鹿伴，千金难买芰荷衣。

倦鸟投枝已乱飞，林间暝色渐霏微。
春山日暮成孤坐，游子天涯正忆归。
古洞湿云含宿雨，碧溪明月弄清晖。
桃花不管人间事，只笑山人未拂衣。

重游开元寺戏题壁

中丞不解了公事，到处看山复寻寺。尚为妻孥守俸钱，至今未得休官去。三月开花两度来，寺僧倦客门未开。山灵似嫌俗士驾，溪风拦路吹人回。君不见富贵中人如中酒，折腰解醒须五斗。未妨适意山水间，浮名于我亦何有？

贾胡行

贾胡得明珠，藏珠剖其躯。珠藏未能有，此身已先无。轻已重外物，贾胡一何愚。请君勿笑贾胡愚，君今奔走声利途。钻求富贵未能得，投精劳形骨髓枯。竟日惶惶忧毁誉，终宵惕惕防艰虞。一日仅得五升米，半级仍甘九族诛。胥靡接踵略无悔，请君莫笑贾胡愚。

送邵文实方伯致仕

君不见埭下鸡，引类呼群啄且啼。稻粱已足脂渐肥，毛羽脱落充庖厨。又不见笼中鹤，敛翼垂头困牢落。笼开一旦入层云，万里翱翔从寥廓。人生山水须认真，胡为利禄缠其身？高车驷马尽桎梏，云台麟阁皆埃尘。鸱夷抱恨浮江水，何似乘舟逃海滨，舜水龙山予旧宅，让公且作烟霞伯。拂衣便拟逐公回，为予先扫峰头石。

纪梦并序

正德庚辰(1520)八月廿八夕，卧小阁，忽梦晋忠臣郭景纯氏以诗示予。且极言王导之奸，谓世之人徒知王敦之逆，而不知王导实阴主之。其言甚长，不能尽录。觉而书其所示诗于壁，复为诗以纪其略。嗟乎！今距景纯若干年矣，非有实恶深冤，郁结而未暴，宁有数千载之下，尚怀愤不平若是者耶？

秋夜卧小阁，梦游沧海滨。海上神仙不可到，金银宫阙高嶙峋。中有仙人芙蓉中，顾我宛若平生亲。欣然就语下烟雾，自言姓名郭景纯。携手历历诉衷曲，义愤感激难具陈。切齿尤深怨王导，深奸老猾长欺人。当年王敦觊神器，导实为主相缘夤。不然三问三不答，胡忍使敦杀伯仁。寄书欲拔太真舌，不相为谋敢尔云。敦病已笃事已去，临哭嫁祸复卖敦。事成同享帝王贵，事败仍为顾命臣。几微隐约亦可见，世史掩覆多失真。袖出长篇再三读，觉来字字能书绅。开窗试抽晋史阅，中间事迹颇有因。因思景纯有道者，世移事往千余春。若非精诚果有激，岂得到今犹愤嗔。不成之语以筮戒，敦实气沮竟殒身，人生生死亦不易，谁能视死如轻尘。烛微先几炳易道，多能余事非所论。取义成仁忠晋室，龙逢龚胜心可伦。是非颠倒古多有，吁嗟景纯终见伸，御风骑气游入垠。彼敦之徒草木粪土臭腐同沉沦。

我昔明易道，故知未来事。时人不我识，遂传耽一枝。一思王导徒，神器良久觊。诸谢岂不力，伯仁见其底。所以敦者佣，罔顾天经与地义。不然百口未负托，何忍置之死。我於斯时知有分，日中斩柴市。我死何足悲，我生良有以。九天一人抚膺哭。晋室诸公亦可耻。举目山河徒叹非，携手登亭空洒泪。王导真奸雄，千载人未议。偶感君子谈中改，重与写真记。固知仓卒不成文，自今当与频谑戏。倘其为我一表扬，万世万世万万世。

右晋忠臣郭景纯自述诗，盖予梦中所得者，因表而出之。

无 题

岩头有石人，为我下嶙峋。脚踏破履五十两，身披旧衲四十斤。任重致远香象力，餐霜坐雪金刚身。夜寒双虎与温足，雨后秃龙来伴宿。手握顽砖镜未光，舌底流泉梅未熟。夜来拾得过寒山，翠竹黄花好共看。同来问我安心法，还解将心与汝安。



游 落 星 寺

女娲炼石补天漏，璇玑昼夜不停走。
自从堕却玉衡星，至今七政迷前后。
浑仪昼夜徒揣摩，敬授人时亦何有。
玉衡堕却此湖中，眼前谁是补天手。

游 通 天 岩 示 邹 陈 二 子

邹陈二子皆好游，一往通天十日留。候之来归久不至，我亦乘兴聊寻幽。岩扉日出云气浮，二子晞发登岩头。谷转始闻人语响，苍壁杳杳长林秋。嗒然坐我亦忘去，人生得休且复休，采芝共约阳明麓，白首无惭黄绮俦。



青原山次黄山谷韵

咨观历州郡，驱驰倦风埃。名山特乘暇，林壑盘萦回。云石缘欹径，夏木深层隈。仰穷岚霏际，始覩台殿开。衣传西竺旧，构遗唐宋材。风松溪溜急，湍响空山哀。妙香隐玄洞，僧屋悬穹崖。扳依俨龙象，陟降临纬阶。飞泉泻灵窦，曲槛连云榭。我来慨遗迹，胜事多湮没。邈矣西方教，流传遍中垓。如何皇极化，反使吾人猜。剥阳幸未绝，生意存枯荄。伤心眼底事，莫负生前杯。烟霞有本性，山水乞归骸。崎岖羊肠坡，车轮几倾摧。萧散麋鹿伴，涧谷终追陪。恬愉返真淡，阒寂辞喧豨。至乐发天籁，丝竹谢淫哇。千古自同调，岂必时代偕。珍重二三子，兹游非偶来。且从山叟宿，勿受役夫催。东峰上烟月，夜景方徘徊。

睡起偶成

四十余年睡梦中，而今醒眼始朦胧。
不知日已过停午，起向高楼撞晓钟。
起向高楼撞晓钟，尚多昏睡正懵懵。
纵令日暮醒犹得，不信人间耳尽聋。

立 春

荒村乱后耕牛绝， 城郭春来见土牛。
家业苟存乡井恋， 风尘先幸甲兵休。
未能布德惭时令， 聊复题诗写我忧。
为报胡雏须远塞， 暂时边将驻南州。

游庐山开元寺

清晨入谷到斜曛， 遍历青霞蹑紫云。
阊阖远从双剑辟， 银河真自九天分。
驱驰此日原非暇， 梦想当年亦自勤。
断拟罢官来驻此， 不教林鹤更移文。

登小孤次陆良弼韵

看尽东南百二峰， 小孤江上是真龙。
攀龙我欲乘风去， 高蹑层霄绝世踪。

月下吟三首

露冷天清月更辉， 可看游子倍沾衣。
催人岁月心空在， 满眼戈兵事渐非。
方朔本无金马意， 班超惟愿玉门归。
白头应倚庭前树， 怪我还期秋又违。

江天月色自清秋， 不管人间底许愁。
漫拟翠华旋北极， 正怜白发倚南楼。
狼烽绝塞寒初入， 鹤怨空山夜未休。
莫重三公轻一日， 虚名真觉是浮沤。

依依窗月夜还来， 渺渺乡愁坐未回。
素位也知非自得， 白头无奈是亲衰。
当年竹下曾裘仲， 何日花前更老莱。
愚疏乞骸今几上， 中宵翘首望三台。

月 夜 二 首

高台月色倍新晴， 极浦浮沙远树平。
客久欲迷乡国望， 乱余愁听鼓鼙声。
湖南水潦频移粟， 磧北风烟且罢征。
濡手未辞援溺苦， 白头方切倚闾情。

举世困酣睡， 而谁偶独醒。
疾呼未能起， 瞪目相怪惊。
反谓醒者狂， 群起环斗争。
洙泗辍金铎， 濂洛传微声。
谁鸣涂毒鼓， 闻者皆昏冥。
嗟尔欲奚为， 奔走皆营营。
何当闻此鼓， 开尔天聪明。



雪 望 四 首

风雪楼台夜更寒， 晓来霁色满山川。
当歌莫放阳春调， 几处人家未起烟。

初日湖山雪未融， 野人村落闭重重。
安居信是丰年兆， 为语田夫莫惰农。

霁景朝来更好看， 河山千里思漫漫。
茅檐日色犹堪曝， 应是边关地更寒。

法象冥濛失巨纤， 连朝风雪费妆严。
谁将尘世化珠玉， 好与贫家聚米盐。



火秀宫次一峰韵三首

兹山堪遁迹， 上应少微星。
洞里乾坤别， 壶中日月明。
道心空自警， 尘梦苦难醒。
方峤由来此， 虚无隔九冥。

清溪曲曲转层林， 始信桃源路未深。
晚树烟霏山阁静， 古松雷雨石坛阴。
丹炉遗火飞残药， 仙乐浮空寄绝音。
莫道山人才一到， 千年陈迹此重寻。

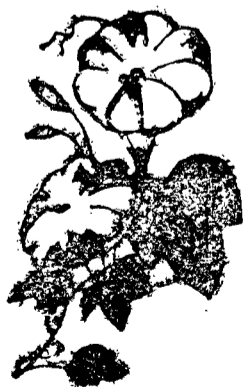
落日下清江，怅望阁道晚。人言玉笥更奇绝，漳口停舟路非远。肩舆取径沿村落，心目先驰嫌足缓。山昏欲就云储眠，疏林月色与风泉。梦魂忽忽到真境，侵晓寻迹来洞天。洞天非人世，予亦非世人。当年曾此寄一迹，屈指忽复三千春。岩头坐石剥落尽，手种松柏枯龙鳞。三十六峰仅如旧，涧谷渐改溪流新。空中仙乐风吹断，化为鼓角惊风尘。风尘惨淡半天地，何当一扫还吾真？从行诸生骇吾说，问我恐是兹山神。君不见广成子高卧崆峒长不死，到今一万八千年。阳明真人亦如此。

归 怀

行年忽五十，顿觉毛发改，四十九年非，童心独犹在。世故渐改涉，遇坎稍无馁。每当快意事，退然思辱殆。倾否作圣功，物覩岂不快！奈何桑梓怀，衰白倚门待。

啾 啾 吟

知者不惑仁不忧，君何戚戚眉双愁？信步行来皆坦道，凭天判下非人谋。用之则行舍即休，此身浩荡浮虚舟。丈夫落落掀天地，岂顾束缚如穷囚！千金之珠弹鸟雀，掘土何烦用锄鏊？君不见东家老翁防虎患，虎夜入室衔其头，西家儿童不识虎，执竿驱虎如驱牛。痴人怨噎遂废食，愚者畏溺先自投。人生达命自洒落，忧谗避毁徒啾啾。



居越诗四十一首

〔正德辛巳年（1521）归越后作〕

归 兴 二 首

百战归来白发新，青山从此作闲人。
峰攒尚忆冲蛮阵，云起犹疑见虏尘。
岛屿微茫沧海暮，桃花烂熳武陵春。
而今始信还丹诀，却笑当年识未真。

其 二

归去休来归去休，千貂不换一羊裘。
青山待我长为主，白发从他自满头。
种果移花新事业，茂林修竹旧风流。
多情最爱沧州伴，日日相呼理钓舟。

次 谦 之 韵

珍重江船冒暑行，一宵心话更分明。
须从根本求生死，莫向支流辨浊清。
久奈世儒横臆说，竟搜物理外人情。
良知底用安排得，此物由来自浑成。

再游浮峰次韵

廿载风尘始一回，登高心在力全衰。
偶怀胜事乘春到，况有良朋自远来。
还指松萝寻旧隐，拨开云雾翦蒿莱。
后期此别知何地，莫厌花前劝酒杯。

夜宿浮峰次谦之韵

日日春山不厌寻，野情原自懒朝簪。
几家茅屋山村静，夹岸桃花溪水深。
石路草香随鹿去，洞门萝月听猿吟。
禅堂坐久发清磬，却笑山僧亦有心。



再游延寿寺次旧韵

历历溪山记旧踪， 寺僧遥在翠微重。
扁舟曾泛桃花入， 歧路心多草树封。
谷口鸟声兼伐木， 石门烟火出深松。
年来百好俱衰薄， 独有幽探兴尚浓。

碧霞池夜坐

一雨秋凉入夜新， 池边孤月倍精神，
潜鱼水底传心诀， 栖鸟枝头说道真，
莫谓天机非嗜欲， 须知万物是吾身，
无瑞礼乐纷纷议， 谁与青天扫宿尘，



秋 声

秋来万木发天声， 点瑟回琴日夜清。
绝调回随流水远， 余音细入晚云轻。
洗心真已空千古， 倾耳谁能辩九成。
徒使清风传律吕， 人间瓦缶正雷鸣。

林汝桓以二诗寄次为别

断云微日半晴阴， 何处高梧有凤鸣。
星汉浮槎先入梦， 海天波浪不须惊。
鲁郊已自非常典， 臙肉宁为脱冕行。
试向沧浪歌一曲， 未云不是九韶声。

尧舜人人学可齐， 昔贤斯语岂无稽。
君今一日真千里， 我亦当年苦旧迷。
万理由来吾具足， 六经原只是阶梯。
山中尽有闲风月， 何日扁舟更越溪？

月夜二首

与诸歌生于天泉桥

万里中秋月正晴， 四山云霭忽然生。
须臾浊雾随风散， 依旧青天此月明。
肯信良知原不昧， 从他外物岂能撓。
老夫今夜狂歌发， 化作钧天满太清。

处处中秋比月明， 不知何处亦群英。
须怜绝学经千载， 莫负男儿过一生。
影响尚疑朱仲晦， 支离羞作郑康成。
铿然含瑟春风里， 点也虽狂得我情。

秋夜

春园花木始菲菲， 又是高秋落叶稀。
天回楼台含气象， 月明星斗避光辉。
闲来心地如空水， 静后天机见隐微。
深院寂寥群动息， 独怜乌鹊绕枝飞。

夜 坐

独坐秋庭月色新， 乾坤何处更闲人？
高歌度与清风去； 幽意自随流水春。
千圣本无心外诀； 六经须拂镜中尘。
却怜扰扰周公梦， 未及惺惺陋巷贫。

心 渔

为钱翁希明别号题，钱翁德洪父，五岁双瞽，好古博学，能诗文。

有渔者歌曰：“渔不以目惟以心，心不在鱼渔更深。北溟之鲸殊小小，一举六鳌未足歆。”“敢问何如其为渔耶”曰：“吾将以斯道为网，良知为纲，太和为饵，天地为舫。絜之无意，散之无方。是谓得无所得，而忘无可忘者矣。”

登香炉峰次萝石韵

曾从炉鼎蹶天风， 下数天南百二峰。
胜事纵为多病阻； 幽怀还与故人同。
旌旗影动星辰北； 鼓角声回沧海东。
世故茫茫浑未定， 且乘溪月放归蓬。

观从吾登炉峰绝顶戏赠

道人不奈登山癖， 日暮犹思绝栈云。
岩底独行穿虎穴； 峰头清啸乱猿群。
清溪月出时寻寺， 归棹城隅夜款门。
可笑中郎无好兴， 独留松院坐黄昏。

书扇赠从吾

君家只在海西隈， 日日寒潮去复回。
莫遣扁舟成久别， 炉峰秋月望君来。

嘉靖甲申(1524)冬二十一日再登秦望自弘治戊午(1498)登后二十七年矣将下适董萝石与二三子来复坐久之暮归同宿云门僧舍。

初冬风日佳，杖策登崔嵬。自子羈宦迹，久与山谷违。屈指廿七载，今兹复一来。沿溪寻往路，历历皆所怀。跻险还屡息，兴在知吾衰。薄午际峰顶，旷望未能回。良朋亦偶至，归路相徘徊。夕阳飞鸟静，群壑风泉哀。悠悠观化意，点也可与偕。

山中漫兴

清晨急雨度林扉，余滴烟梢尚湿衣。
雨水霞明桃乱吐，沿溪风暖药初肥。
物情到底能容懒，世事从前顿觉非。
自拟春光还自领，好谁歌咏月中归。

挽潘南山

圣学宫墙亦久荒，如公精力可升堂。
若为千古经纶手，只作终年著述忙。
末俗浇漓风益下，平生辛苦意难忘。
西风一夜山阳笛，吹尽南冈落木霜。

和董萝石菜花韵

油菜花开满地金； 鹁鸪声里又春深。
闾阎正苦饥民色； 畎畝常怀老甫心。
自有牡丹堪富贵， 也从蜂蝶漫追寻。
年年开落浑闲事， 来赏何人共此襟！

天泉楼夜坐和萝石韵

莫嫌西楼坐夜深， 几人今夕此登临。
白头未是形容老， 赤子依然混沌心。
隔水鸣榔闻鼓棹， 映窗残月见疏林。
看君已得忘言意， 不是当年只苦吟。

咏良知四首示诸生

个个人心有仲尼， 自将闻见苦遮迷。
而今指与真头面， 只是良知更莫疑。

问君何事日憧憧？ 烦恼场中错用功。
莫道圣门无口诀， 良知两字是参同。

人人自有定盘针， 万化根源总在心。
却笑从前颠倒见， 枝枝叶叶外头寻。

无声无臭独知时， 此是乾坤万有基。
抛却自家无尽藏， 沿门持钵效贫儿。

示诸生三首

尔身各各自天真，不用求人更问人。
但致良知成德业，漫从故纸费精神。
乾坤是易原非画，心性何形得有尘。
莫道先生学禅语，此言端的为君陈。

人人有路透长安，坦坦平平一直看。
尽道圣贤须有秘；翻嫌易简却求难。
只从孝弟为尧舜；莫把辞章学柳韩。
不信自家原具足；请君随时反身观。

长安有路极分明，何事幽人旷不行。
遂使藜茅成间塞；尽教麋鹿自纵横。
徒闻绝境劳悬想；指与迷途却浪惊。
冒险甘投蛇虺窟，颠崖堕壑竟亡生。

答友人问良知二首

良知即是独知时， 此知之外更无知。
谁人不有良知在， 知得良知却是谁？
知得良知却是谁？ 自家痛痒自家知。
若将痛痒从人问， 痛痒何须更问为？

答人问道

饥来吃饭倦来眠， 只此修行玄更玄。
说与世人浑不信， 却从身外觅神仙。

寄题玉芝庵 丙戌（1526）

尘途骏马劳千里， 月树鹤鹤足一枝。
身既了时心亦了， 不须多羨碧霞池。

别 诸 生

绵绵圣学已千年， 两字良知是口传。
欲识浑沦无斧凿； 须从规矩出方圆。
不离日用常行内； 直造先天未画前。
握手临歧更何语， 殷勤莫愧别离筵。

后 中 秋 望 月 歌

一年两度中秋节， 两度中秋一样月。
两度当筵望月人， 几人犹在几人别？
此后望月几中秋， 此会中人知在否？
留筵莫惜殷勤望， 我已衰年半白头。

书扇示正宪

汝自冬春来， 颇解学文义。
吾心岂不喜， 顾此枝叶事。
如树不植根， 暂荣终必瘁。
植根可如何， 愿汝且立志。

送萧子雍宪副之任

衰疾悟知足，闲居便静修。采芝深谷底，考槃南涧头。之子亦早见，枉帆经旧邱。幽寻意始结，公期已先遒。星途触来暑，拯焚能自由。黄鹄一高举，刚风翼难收。怀兹恋邱陇，回顾未忘忧。往志局千里，岂伊枋榆投。哲士营四海，细人聊自谋。圣作正思治，吾衰竟何酬。所望登才俊，济济扬鸿庥。隐者嘉肥遁，仕者当谁俦？宁无寥寂念，宜急疮痍瘳。舍藏应有时，行矣毋淹留。

中 秋

去年中秋阴复晴，今年中秋阴复阴。百年好景不多遇，况乃白发相侵寻。吾心自有光明月，千古团圆永无缺。江山大地拥清辉，赏心何必中秋节。

嘉靖丙戌（1526）十二月庚申始得子，年已五十有五矣。六月，静斋二丈昔与先公举于乡，闻之而喜，各以诗来贺，蔼然世交之谊也。次韵为谢。

海鹤精神老益强，	晚途诗价重圭璋。
洗儿惠兆金钱贵，	烂目光呈奎井祥。
何物敢云绳祖武，	他年只好共爷长。
偶逢灯事开汤饼，	庭树春风转岁阳。

其 二

自分秋禾后吐芒，	敢云琢玉晚圭璋。
漫凭先德余家庆，	岂是生申降岳祥。
携抱且堪娱老况，	长成或可望书香。
不辞岁岁临汤饼，	还见吾家第几郎。

两广诗二十一首

〔嘉靖丁亥（1527）起平思田之乱时作〕

秋日饮月日新构别王侍御

湖山久系念，块处限形迹。遥望一水间，十年靡由即。军旅起衰废，驱驰岂遑息。前旌道回冈，取捷上畸侧。新构郁层椒，石门转深寂。是时霜始降，风凄群卉折。壑静响江声，窗虚涵海色。夕阴下西岑，凉月穿东壁。观风此余情，抚景见高臆。匪从群公钱，何因得良觐？南徼方如毁，救焚敢辞亟。来归幸有期，终遂幽寻癖。

复过钓台

忆昔过钓台，驱驰正军旅。十年今始来，复以兵戈起。空山烟雾深，往迹如梦里。微雨林径滑，肺病双足胝。瞻仰台上云，俯濯台下水，人生何碌碌？高尚当如此。疮痍念同胞，至人匪为己，过门不遑入，忧劳岂得已。滔滔良自伤，果哉末难矣。

昔正德己卯(1519)献俘行在，过钓台而弗及登。今兹复来，又以兵革之役，兼肺病足疮，徒顾瞻怅望而已。书此付桐庐尹沈元材刻置亭壁，聊以纪经行岁月云耳。嘉靖丁亥(1527)九月廿二日书。时从行进士钱德洪、王汝中、建德尹杨思臣及元材凡四人。

方思道送西峰

西峰隐真境，微境临通衢。行役空屡屡，过眼被尘迷。青林外延望，中闭何由窥？方子岩廊器，兼已云霞姿。每逢泉石处，必刻棠陵诗。兹山秀常玉，之子囊中锥。群峰浩秋气，乔木含凉吹。此行非佳钱，谁为发幽奇？奈何眷清赏，局促牵至期。悠悠伤绝学，之子亦如斯。为君指周道，直往勿复疑。

西安雨中诸生出候因寄德洪汝中 并示书院诸生

几度西安道，江声暮雨时。
机关鸥鸟破；踪迹水云疑。
仗钺非吾事；传经愧尔师。
天真泉石秀，新有鹿门期。

德洪汝中方卜书院 盛称天真之奇并寄及之

不踏天真路， 依稀二十年。
石门深竹径， 苍峡泻云泉。
泮壁环胥海， 龟畴见宋田。
文明原有象， 卜筑岂无缘。

寄石潭二绝

仆兹行无所乐，乐与二公一会耳。得见闲斋，固已如见石潭矣。留不尽之兴于后期，岂谓乐不可极耶？闻尊恙已平复，必于不出见客，无乃太以界限自拘乎？奉次二绝，用发一笑，且以致不及请教之憾。

见说新居止隔山， 肩舆晓出暮堪还。
知公久已藩篱撤， 何事深林尚闭关。
乘兴相寻涉万山， 扁舟亦复及门还。
莫将身病为心病， 可是无关却有关。

长 生

长生徒有慕，苦乏大药资。名山遍探历，悠悠鬓生丝。微躯一系念，去道日远而。中岁忽有觉，九还乃在兹。非炉亦非鼎，何坎复何离；本无终始究，宁有死生期？彼哉游方士，诡辞反增疑。纷然诸老翁，自传困多歧。乾坤由我在，安用他求为？千圣皆过影，良知乃吾师。

南 浦 道 中

南浦重来梦里行，当年锋镝尚心惊。
旌旗不动山河影，鼓角犹传草木声。
已喜闾阎多复业，独怜饥馑未宽征。
迂疏何有甘棠惠，惭愧香灯父老迎。

重登黄土脑

一上高原感慨重， 千山落木正无穷。
前途且与停西日， 此地曾经拜北风。
剑气晚横秋色净， 兵声寒带暮江雄。
水南多少流亡屋， 尚诉征求杼柚空。

过新溪驿

忧记当年筑此城， 广徭湖寇正纵横。
人今乐业皆安堵， 我亦经过一驻兵。
香火沿门惭老稚， 壶浆远道及从行。
峰山拿手疲劳甚， 且放归农莫送迎。

梦中绝句

此予十五岁时梦中所作。今拜伏波祠下，宛如梦中，兹行殆有不偶然者。因识其事于此。

卷甲归来马伏波， 早年兵法鬓毛皤。
云埋铜柱雷轰折， 六字题诗尚不磨。

谒伏波庙二首

四十年前梦里诗，此行天是岂人为？
徂征敢倚风云阵，所过须同时雨师。
倍喜远人知向望，却惭无术救疮痍。
从来胜算归廊庙，耻说兵戈定四夷。

楼船金鼓宿乌蛮，鱼丽群舟夜上滩。
月绕旌旗千嶂静，风传铃柝九溪寒。
荒夷未必先声服，神武由来不杀难。
想见虞廷新气象，两阶干羽五云端。

破断藤峡

才看干羽格苗夷，忽见风雷起战旗。
六月徂征非得已，一方流毒已多时。
迁赏玉石分须早，聊庆云霓怨莫迟。
嗟尔有司惩既往，好将恩信抚遗黎。

平 八 寨

见说韩公破此蛮， 貔貅十万骑连山。
而今止用三千卒， 遂尔收功一月间。
岂是人谋能妙算， 偶逢天助及师还。
穷搜极讨非长计， 须有恩威化梗顽。

南 宁 二 首

一驻南宁五月余， 始因送远过僧庐。
浮图绝壁经残燹， 井灶连村见废墟。
抚恤尚惭凋弊后， 游观正及省耕初。
近闻襁负归瑶僮， 莫陋夷方不可居。

劳矣田人莫远迎， 疮痍未定犬犹惊。
燹余破屋须先缉， 雨后荒畲莫废耕。
归喜逃亡来负襁， 贫怜锦绣缀旗旌。
圣朝恩泽宽如海， 甑鲋盆鱼纵尔生。

赠彭宗舜

往岁破桶冈，宗舜祖世麟老宣慰实来督兵。今兹思田之役，乃随父致仕宣慰明辅来从事。目击其父子孙三世皆以忠孝相承相尚也。诗以嘉之

宣慰彭明辅，忠勤晚益敦。归师当五月，冒暑净蛮氛。九霄虽已老，报国意尤勤，五月冲炎暑，回军立战勋。爱尔彭宗舜，少年多战功。从亲心已孝，报国意尤忠。

题甘泉居

我闻甘泉居，近连菊坡麓。十年劳梦思，今来快心目。徘徊欲移家，山南尚堪屋。渴饮甘泉泉，饮食菊坡菊。行看罗浮云，此心聊复足。

书泉翁壁

我祖死国事，肇裡在增城。荒祠幸新复，适来奉初蒸。亦有兄弟好，念言思一寻。苍苍蒹葭色，宛隔环瀛深。入门散图史，想见抱膝吟。贤郎敬父执，童仆意相亲。病躯不遑宿，留诗慰殷勤。落落千百载，人生几知音？道通著形迹，期无负初心。

补遗诗四十三首

〔王文成公全书 卷二十九续编四 诗〕

王文成公全书

卷二十九续编四诗

雨霁游龙山次五松韵

晴日须登独秀台，碧山重叠画图开。
闲心自与澄江老，逸兴谁还白发来。
潮入海门舟乱发，风临松顶鹤双回。
夜凭虚阁窥星汉，殊觉诸峰近斗魁。

严光亭子胜云台，雨后高凭远目开。
乡里正须吾辈在，湖山不负此公来。
江边秋思丹枫尽，霜外缄书白雁回。
幽朔曾传戈甲散，已闻南檄授渠魁。

雪窗闲卧

梦回双阙曙光浮， 懒卧茅斋且自由。
巷僻料应无客到， 景多唯拟作诗酬。
千岩积素供开卷， 叠嶂回溪好放舟。
破虏玉关真细事， 未将吾笔遂轻投。

次韵毕方伯写怀之作

孔颜心迹皇夔业， 落落乾坤无古今。
公自平生怀真气， 谁能晚节负初心。
猎情老去惊犹在， 此乐年来不费寻。
矮屋低头真局促， 且从峰顶一高吟。

春 晴 散 步

清晨急雨过林霏， 余点烟稍尚滴衣。
隔水霞明桃乱吐， 沿溪风暖药初肥。
物情到底能容懒， 世事从前且任非。
对眼春光唯自领， 和谁歌咏月中归。

又

只用舞霓裳， 岩花自举觞。
古崖松半朽， 阳谷草长芳。
径竹穿风磴， 云笏绣石床。
孤吟动梁甫， 何处卧龙冈。

次魏五松荷亭晚兴

入座松阴尽日清， 当轩野鹤复时鸣。
风光于我能留意， 世味酣人未解醒。
长拟心神窥物外， 休将姓字重乡评。
飞腾岂必皆伊吕， 归去山田亦可耕。

又

醉后飞觞乱掷梭， 起从风竹舞婆娑。
疏慵已分投箕颖， 事业无劳问保阿。
碧水层城来鹤驾， 紫云双阙笑金娥。
搏风自有天池翼， 莫依蓬篙斥鸚窠。

次张体仁联句韵

眼底湖山自一方， 晚林云石坐高凉。
闲心最觉身多系， 游兴还堪鬓未苍。
树杪风泉长滴翠， 霜前岩菊尚余芳。
秋江画舫休轻发， 忍负良宵灯烛光。

又

山寺幽寻亦惜忙， 长松落落水浪浪。
深冬平野风烟淡， 斜日沧江鸥鹭翔。
海内交游唯酒伴， 年来踪迹半僧房。
相过未尽青云话， 无奈官程促去航。

又

青林人静一灯归， 四首诸天隔翠微。
千里月明京信远， 百年行乐故人稀。
已知造物终难定， 唯有烟霞或可依。
总为迂疏多抵牾， 此生何忍便脂苇。

题郭诩濂溪图。郭生作濂溪像，其类与否，吾何从辨之。使无手中一圈，盖不知其为谁矣，然画笔老健超然，自不妨为名笔。

郭生挥写最超群， 梦想形容恐未真。
霁月光风千古在， 当时黄九解传神。

西湖醉中漫书

湖光潋滟晴偏好， 此语相传信不诬。
景中况有佳宾主， 世上更无真画图。
溪风欲雨吟堤树， 春水新添没渚蒲。
南北双峰引高兴， 醉携青竹不须扶。

文衡堂试事毕书壁

棘闱秋锁动径句， 事了惊看白发新。
造作曾无酣蚁句， 支离莫作画蛇人。
寸丝拟得长才补， 五色兼愁过眼频。
袖手虚堂听明发， 此中豪杰定谁真。

诸君以予白发之句，试观予
发，果见一丝，予作诗，实未
尝知也。漫书一绝识之。

忽然相见尚非时， 岂亦殷勤效一丝。
总使皓然吾不恨， 此心还有尔能知。

游 泰 山

飞湍下云窟， 千尺泻高寒。
昨向山中见， 真如画里看。
松风吹短鬓， 霜气肃群峦。
好记相从地， 秋深十八盘。

雪岩次苏款滨韵

客途亦幽寻，窈窕穿谷底。尘土填胸臆，到此方一洗。仰视剑戟峰戟，巉岿颢有訖。俯窥蛟龙窟，匍伏首如稽。绝境固灵秘，兹游实天启。梵宇遍岩壑，檐牙角相抵。山僧出延客，经营设酒醴。道引入云雾，峻陟历堂陛。石田唯种椒，晚炊仍有米。张灯坐小轩，矮榻便倦体。清游感畴昔，陈李两昆弟。侵晨访旧迹，古碣埋荒荠。

试诸生有作

醉后相看眼倍明，	绝怜诗骨逼人情。
菁莪见辱真惭我，	胶漆常存底用盟。
沧海浮云悲绝域，	碧山秋月动新情。
忧时漫作中宵坐，	共听萧萧落木声。

再 试 诸 生

草堂深酌坐寒更， 腊炬烟消落绛英。
旅况最怜文作会， 客心聊喜困还享。
春回马帐惭桃李， 花满田家忆紫荆。
世事浮云堪一笑， 百年持此竟何成。

夏日登易氏万卷楼用唐韵

高楼六月自生寒， 沓嶂回峰拥碧阑。
久客已忘非故土， 此身兼喜是闲官。
幽花傍晚烟初暝， 深树新晴雨未干。
极目海天家万里， 风尘关塞欲归难。

再试诸生用唐韵

天涯犹未隔年回， 何处严光有钓台。
樽酒可怜人独远， 封书空有雁飞来。
惭惊雪色头颅改， 莫漫风情笑口开。
遥想阳明旧诗石， 春来应自长莓苔。

次韵陆文顺金宪

春王正月十七日， 薄暮雨甚雷电风。
卷我茅堂岂足念， 伤兹岁事难为功。
金腾秋日亦已异， 鲁史冬月将无同。
老臣正忧元气泄， 中夜起坐心忡忡。

太子桥

乍寒乍暖早春天， 随意寻芳到水边。
树里茅亭藏小景， 竹间石溜引清泉。
汀花照日犹含雨， 岸柳垂荫渐满川。
欲把桥名寻野老， 凄凉空说建文年。

与胡少参小集

细雨初晴蚱蜢飞， 小亭花竹晚凉微。
后期客到停杯久， 远道春来得信稀。
翰墨多凭消旅况， 道心无赖入禅机。
何时喜遂风泉赏， 甘作山中一白衣。

再用前韵戒鸚鵡

低垂犹忆陇西飞， 金锁长羈念力微。
只为能言离土远， 可怜折翼叹群稀。
春林羞比黄鹂巧， 晴渚思忘白鸟机。
千古正平名正赋， 风尘谁与惜毛衣。

送客过二桥

下马溪边偶共行， 好山当面正如屏。
不缘送客何因到， 还喜门人伴独醒。
小洞巧容危膝坐， 清泉不厌洗心听。
经过转眼俱陈迹， 多少高崖漫勒铭。

复用杜韵一首

濯缨何处有清流， 三月寻幽始得幽。
军客正逢催驿骑， 笑人且复任沙鸥。
崖傍石偃门双启， 洞口梦垂箔半钩。
淡我平生无一好， 独于泉石尚多求。

先日与诸友有郊园之约，是日因送客后期，小诗写怀。

郊园隔宿有幽期， 送客三桥故故迟。
樽酒定应须我久， 诸君且莫向人疑。
同游更忆春前日， 归醉先弃日暮时。
却笑相望才咫尺， 无因走马送新诗。

自欲探幽肯后期， 若为尘事故能迟。
缓归已受山童促， 久坐反令溪鸟疑。
竹里清醅应几酌， 水边相候定多时。
临风无限停云思， 回首空歌伐木诗。

三桥客散赴前期， 纵辔还嫌马足迟。
好鸟花间先报语， 浮云山顶尚堪疑。
曾传江阁邀宾句， 颇似篱边送酒时。
便与诸公须痛饮， 日斜潦倒更题诗。

待 诸 友 不 至

花间望眼欲崇朝， 何事诸君迹尚遥。
自处岂宜同俗驾， 相期不独醉春瓢。
忘形尔我虽多缺， 义重师生可待招。
自是清游须秉烛， 莫将风雨负良宵。

夏日游阳明小洞天，
喜诸生偕集，偶用唐韵。

古洞闲来日日游， 山中宰相胜封侯。
绝粮每自嗟尼父， 愠见还时有仲由。
云里高崖微入暑， 石间寒溜已含秋。
他年故国怀诸友， 魂梦还须到水头。

将归与诸生别于城南蔡氏楼

天际层楼树杪开， 夕阳下见鸟飞回。
城隅碧水光连座， 槛外青山翠作堆。
颇恨眼前离别近， 惟余他日梦魂来。
新诗好记同游处， 长扫溪南旧钓台。

诸门人送至龙里道中二首

蹊路高低入乱山， 诸贤相送愧间关。
溪云压帽兼愁重， 峰雪吹衣着鬓斑。
花烛夜堂还共语， 桂枝秋殿听跻攀。
相思不用勤书礼， 别后吾言在订顽。

雪满山城入暮天， 归心别意两茫然。
及门真愧从陈日， 微服还思过宋年。
樽酒无因同岁晚， 缄书有雁寄春前。
莫辞秉烛通宵坐， 明日相思隔陇烟。

赠 陈 宗 鲁

学文须学古，脱俗去陈言。譬若干丈木，勿为藤萝缠。又如昆仑脉，一泻成大川。人言古今异，此语皆虚传。吾苟得其意，今古何异焉。子才良可进，望汝师圣贤。学文乃余事，聊云子所偏。

醉后歌用燕思亭韵

万峰攒簇高连天，贵阳久客径徂年。思亲漫想斑衣舞，寄友空歌伐木篇。短鬓萧疏夜中老，急管哀丝为谁好。敛翼樊笼恨已迟，奋翮云霄苦不早。缅怀寂寞岩中人，萝衣蒞佩芙蓉巾。黄精紫芝满山谷，采石不愁苍菌贫。清溪常伴明月夜，小洞自报梅花春。高闲岂说商山皓，绰约真如藐姑神。封书远寄贵阳客，胡不来归浪相忆。记取青松涧底板，莫学杨花满阡陌。

题施总兵所翁龙

君不见所翁所画龙，虽画两目不点瞳。曾闻弟子误落笔，即时雷雨飞腾空。运精入神夺元化，浅夫未识徒惊诧。操蛇移山律回阳，世间不独所翁画。高堂四壁生风云，黑雷紫电白昼昏。山崩谷陷屋瓦震，雨声如泻长平军。头角峥嵘几千丈，倏忽神灵露乾象。小臣正抱乌号思，一堕胡髯不可止。视久眩定凝心神，生绡漠漠开嶙峋。乃知所翁遗笔迹，当年为写苍龙真。只今旱剧枯原野，万国苍生望沾洒。凭谁拈笔点双睛，一作甘霖遍天下。

龙江留别诗

正德丙子九月，守仁领南赣之命。大司马白岩乔公、太常白楼吴公、大司成莲北鲁公。少司成双溪汪公相与集饯于清凉山，又饯于借山亭，又再饯于大司马第，又出饯于龙江。诸公皆联句为赠。即席次韵奉酬，聊见留别之意。

未去先愁别后思， 百年何地更深知。
今宵灯火三人尔， 他日绒书一问之。
漫有烟霞刊肺腑， 不堪霜雪妒须眉。
莫将分手看容易， 知是重逢定几时。

谪乡还日是多余， 长拟云山信所如。
岂谓尚悬苍水佩， 无端又领紫泥书。
豺狼远道休为梗， 鸥鹭初盟已渐虚。
他日姑苏归旧隐， 总拈书籍便移居。

寒事俄惊蟋蟀先， 同游刚是早春天。
故人愈觉晨星少， 别话聊凭杯酒延。

戎马驱驰非旧日， 笔床相对又何年。
不因远地疏踪迹， 惠我时裁金玉篇。
无补涓埃愧圣朝， 漫将投笔拟班超。
论交义重能相负， 惜别情多屡见招。
地入风尘兵甲满， 云深湖海梦魂遥。
庙堂长策诸公在， 铜柱何年折旧标。
孤船渺渺去鍾山， 双阙回看杳霭间。
吴苑夕阳临水别， 江天风雨共秋还。
离怀远地书频寄， 后会何时鬓渐斑。
今夜梦魂汀渚隔， 惟余梁月照容颜。

阳明山人王守仁拜手书于龙江舟中。余数
首稿已不及录。容后便觅得补呈也。

守仁顿首

白楼先生执事

附录 门人诗四首

钱德洪诗二首

宿五祖寺

真性人人原具足， 漫将南北费评论。
谁云半夜江边渡， 只许三更灯下闻。
玉涧泉声悲落日， 莲池月色对芳樽。
欲留一偈酬知己， 犹恐相传一顿门。

思龙山绝顶

龙山只在蕙花阳， 僧梵悠悠燕鹊翔。
绝顶云潜含雨气， 中天阁翠接江光。
梦回乡国堂垂白， 秋到东篱菊正黄。
南望伤心一挥泪， 钱塘野渡正苍茫。

钱德洪世称绪山先生，阳明高足。晚年周游宣歙江广间，讲席之盛，等于米陆。梨洲谓阳明之学，所以明于天下者，绪山、龙溪之力也。《宿五祖寺》诗一首。可略见阳明心学与佛教禅宗关系，故附录之。

徐爱诗二首

孟春与顾惟贤奉陪阳明先生
游香山，夜宿林宗师房次韵

春间出郭探幽情， 杨柳迎风绿意生。
最爱僧堂无俗气， 犹怜寺主有诗名。
山空籁绝鲸音杳， 月白烟微野色平。
云鹤来依聊一息， 倏然飞去不闻声。

游永乐寺次阳明先生韵

放舟始寻寺， 师友兴何长。
古树云萝湿， 闲心夏日凉。
江流随地合， 海色接天苍。
宴坐清茶罢， 悠然月满廊。

徐爱字曰仁。阳明妹婿，阳明之学得曰仁而门人盖亲。爱亡，阳明比之颜渊。有伤予之恻。梨洲评爱诗曰，功力未深，而不落凡俗。

王正亿诗一首

游天台

发兴绕天涯，赤城千丈霞。
登临秋日霁，吟咏晚风斜。
树密遮虚洞，山寒集暮鸦。
桃源还浪迹，此地拟为家。

正亿，阳明先生胤子。生于嘉靖五年(1526)十一月，继室张氏所出。阳明兄弟，中年无子，父命择从侄正宪为嗣。故字亿曰仲时，初名正聪，后避时相讳，易正亿。阳明逝世时，亿只两周岁。赖门生故旧护持成主，隆庆二年(1568)袭封新建伯。附录此诗，以见屋乌之爱。

王阳明历年行程

诸焕灿

明·成化八年九月丁亥（1472年）一岁

王守仁出生在余姚龙山后之瑞云楼。

成化十八年（1482年）十一岁

离余姚，随父王华寓于京师（北京）。

成化二十二年（1486年）十五岁

出游居庸三关、山海关。

明·弘治元年（1488年）十七岁

回余姚。七月，迎夫人诸氏于江西洪都（南昌），成婚之夜，间行入铁柱宫向蜀道士问道，次早始还。

弘治二年（1489年）十八岁

十二月和夫人诸氏归余姚，途经广信（上饶），谒娄谅问学。

弘治五年（1492年）二十一岁

赴省城乡试，与胡世宁、孙燧同中举。

弘治六年（1493年）二十二岁

春，赴京城会试，下第。寓京师。

弘治九年（1496年）二十五岁

春，会试，又不第。归余姚。结诗社于余姚城内龙泉山之龙泉寺。

弘治十年（1497年）二十六岁

寓京师。

弘治十二年（1499年）二十八岁

春，举进士。任职京师。

弘治十四年（1501年）三十岁

奉命录囚江北，游九华山。

弘治十五年（1502年）三十一岁

五月，回京师复命。八月，疏告归绍兴，筑室阳明洞。

弘治十六年（1503年）三十二岁

移疾钱塘，往来西湖、南屏、虎跑间。

弘治十七年（1504年）三十三岁

回京师。秋，赴山东省城主乡试。九月返京。

明·正德元年（1506年）三十五岁

二月，诏谪贵州龙场驿丞。

正德二年（1507年）三十六岁

夏，赴谪至钱塘，附商舟至舟山，为飓风漂闽，被原铁柱宫道士所救留，取道武夷，经长沙（岳麓书院）鄱阳，往南京省父。十二月，返钱塘，赴龙场驿。

正德二年（1508年）三十七岁

春，至龙场。搆龙冈书院。

正德四年（1509年）三十八岁

应贵州提学席书之聘，主持贵阳的文明书院。

正德五年（1510年）三十九岁

三月，升江西庐陵知县。十一月入京朝覲，居大兴隆寺。

十二月，升南京刑部主事，赴南京。

正德六年（1511年）四十岁

调吏部主事，正月赴京。

正德七年（1512年）四十一岁

十二月，升南京太仆少卿。便道归省。

正德八年（1513年）四十二岁

二月至绍兴。五月，与徐爱从上虞入四明，观白水，寻龙溪，登杖锡，至雪窦，上千丈岩，经奉化，过赤城山（在天台县北），越宁波还余姚。冬十月至滁州督马政。滁州地僻官闲，讲学规模渐大。

正德九年（1514年）四十三岁

四月升南京鸿胪寺卿，渡江。五月至南京。

正德十年（1515年）四十四岁

正月至京师。冬，还南京。

正德十一年（1516年）四十五岁

在南京。十月归省至绍兴。

正德十二年（1517年）四十六岁

正月，经万安至江西赣州。四月班师，驻军上杭。九月，改授提督南赣汀漳军务。十月赴横水。十二月班师，途经南康至赣州。

正德十三年（1518年）四十七岁

正月征三泖，抵龙南。二月至小溪驿，四月班师。九月修濂溪书院。

正德十四年（1519年）四十八岁

六月勘处福建叛军，十五日至丰城，闻宸濠反，遂返吉安，起义兵。会义兵于樟树。进至丰城、市汊，入南昌，擒宸濠。九月，发南昌，经广信（上饶）、夜过玉山草坪驿，至杭州。献俘宸濠于张永。养病于西湖净慈寺。十一月

至京口，由湖口还南昌。

正德十五年（1520年）四十九岁

正月赴召至芜湖，得旨返南昌。再诏见，被张忠许泰阻于芜湖上新河半月。不得已而入九华山。命返南昌。月末重过开先寺，留石刻读书台。第二天再游白鹿洞。二月，观兵九江，游东林天池讲经台。还南昌。六月十四日从章口入王笥大秀宫，十五日止宿云储。十八日至吉安，游青原山，至泰和，达赣州。九月至南昌。

正德十六年（1521年）五十岁

五月集学生于白鹿洞。六月十六日奉旨进京，二十日起程，至钱塘，上疏便道归省。准允归省，升南京兵部尚书。八月，至绍兴。九月，归余姚省祖茔，访瑞云楼，大会姚城亲友学生。返越城。十二月封新建伯。

明·嘉靖元年（1522年）五十一岁

在绍兴。九月赴石泉山葬父。

嘉靖二年（1523年）五十二岁

九月，至天柱峰改葬父墓。至徐山改葬郑太夫人。十一月至肖山，宿浮峰寺，回越城。

嘉靖三年（1524年）五十三岁

辟稽山书院。八月，宴学生于天泉桥。

嘉靖四年（1525年）五十四岁

四月至徐山葬诸氏夫人。九月归余姚省墓，讲学于龙泉寺中天阁。十月还绍兴。

嘉靖五年（1526年）五十五岁

在绍兴。

嘉靖六年（1527年）五十六岁

九月，从绍兴起程，入广征思田。经钱塘、衢州、常山，十月发广信，至南昌、吉安，十一月至肇庆、梧州。

嘉靖七年（1528年）五十七岁

二月平思田，建思田学校。六月至南宁，建南宁学校。七月至八寨、断藤峡。十月谒伏波庙，至增城祀先祖王纲庙。还至广州。十一月二十五日越梅岭，舟行至江西南安（大余），泊青龙铺。二十九日辰时，（此日已是公元1529年1月9日）王阳明卒于舟中。十二月，迎尸入南野，十二月三日棺殓，至赣州，入南昌。

嘉靖八年（1529年）

正月，棺发南昌，经玉山，渡钱塘。二月，棺至绍兴。十一月十一日，葬于兰亭洪溪。



封面设计：胡雪咏

王 阳 明 诗 集

(余姚文史资料第六辑)

政协余姚市委员会
文史资料研究委员会编

(内部发行)

余姚印刷厂承印