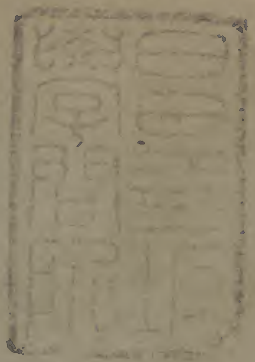


# 陝西名勝志

四五

漢中府 四冊

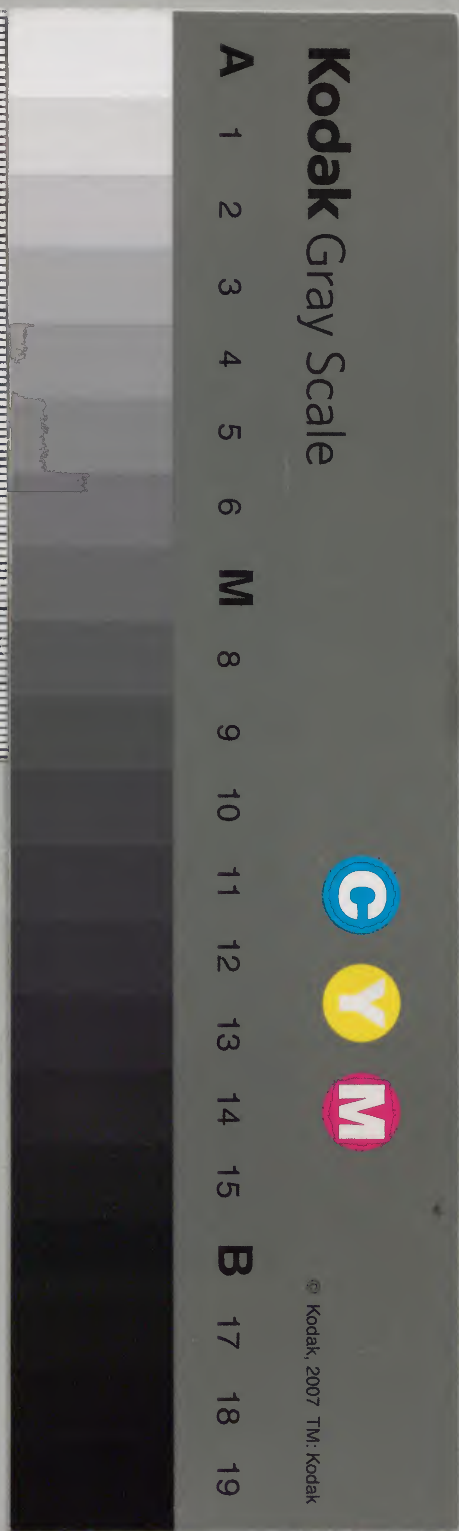


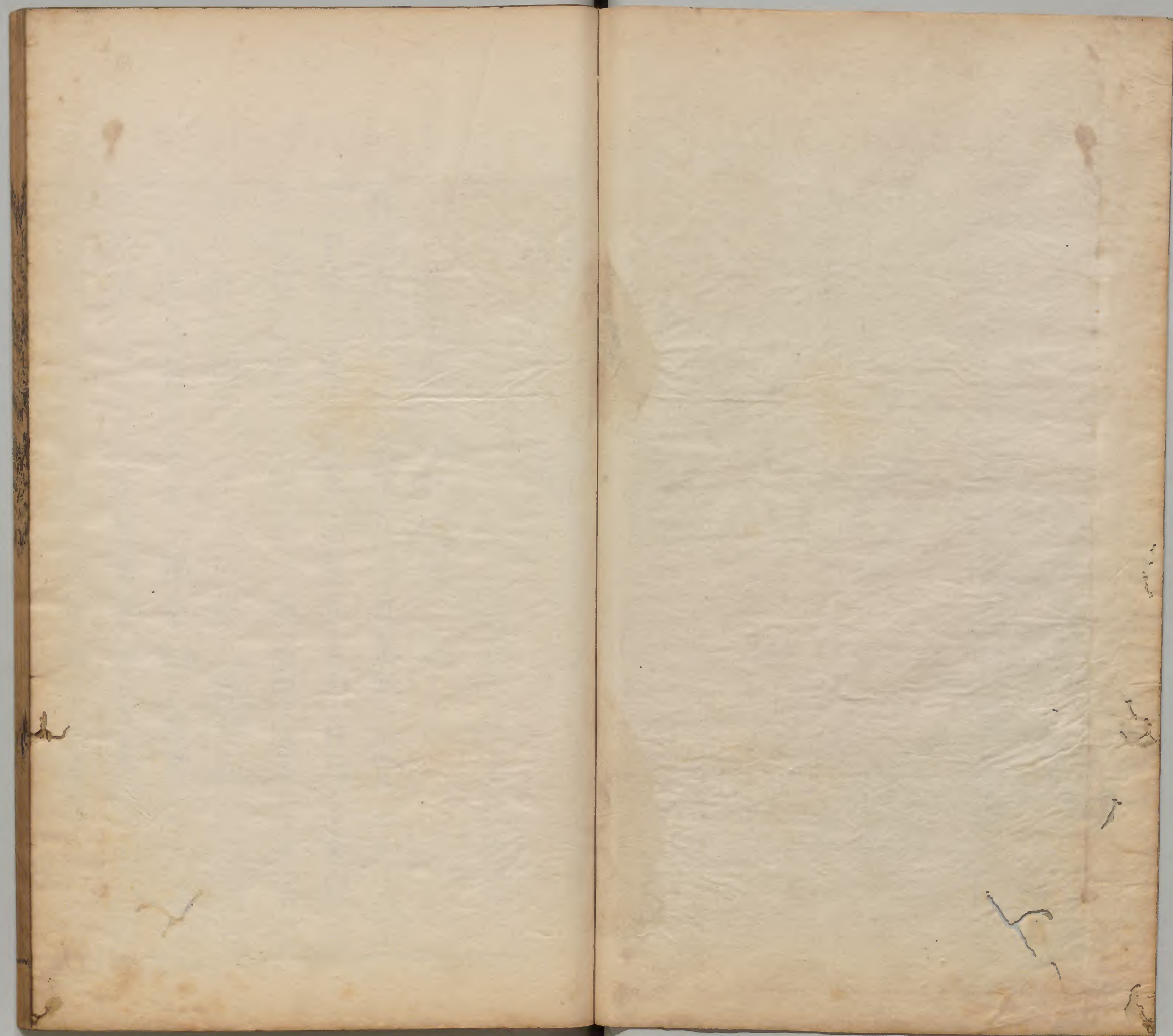
九	三	八	七	八	類
冊	架	函	號	類	

二	三	漢
九	三	書
八	八	
架	冊	號

番號	漢	2368
冊數	93	( 57 )
函號	291	35

## 明名勝志五十七







陝西名勝志卷之四

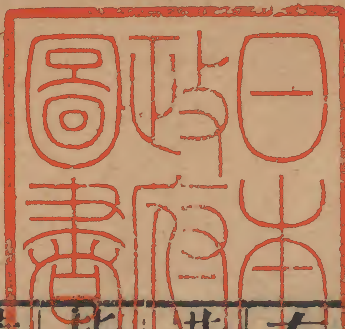
淺草文庫

閩中曹學佺能始著

漢中府

隸陝西布政司

領州二縣十四



有虞立十二牧梁州其一也秦始皇置三十六郡漢中其一也按梁州山在郡東南百八十里四面皆大山其中三十里甚平曠相傳以為古梁州治漢山在郡西南二十里四峯八面北距漢水南接巴山山頂有池冬夏不竭名曰天池其水入沔按州郡梁漢之名以是起矣史記秦子嬰降項羽封漢高帝為漢王都南鄭即此蜀先王亦嘗都之後

乃還成都故先主初得漢中曰曹公雖來無能爲也唐德宗以朱泚之亂幸及梁洋貞元元年陞爲興元府宋元皆因之國朝始復舊○志云漢中故城在治東二里春秋秦厲公所築漢高帝之所都也宋嘉定間乃徙今治郡堂月臺左窿然一石圓長如鼓具蒼玉色又有二柱相傳俱漢時物又栢樹古井周繞遺基亦漢七星臺之一也○金石錄云隋梁州使君陳茂碑開皇十八年十一月立○唐贈梁州都督徐秀碑文顏真卿撰韓擇木八分書李陽冰篆大曆五年三月立○唐興元節度

使裴玢碑裴度撰劉遵古行書元和九年十一月立

南鄭縣

附郭

周衰鄭桓公沒於犬戎其民南奔居此因曰南鄭秦厲公城之故址在今治東北卽漢立南鄭縣處隋大業中徙郡西南臨漢水乃今理也水側高阜相傳漢高祖遊憇於此漢人立祠祀之甚靈迄今人畏莫敢生慢○方輿勝覽云天漢樓在子城東北卽蕭何語高祖曰天漢其名實美者也唐劉禹錫廳壁記云天漢之邦實居右部是矣有拜將壇

在南城耆老傳云高祖拜韓信爲大將築此壇以受命臺榭尚存○郡圃內有桂石堂四照亭盤雲塢諸勝宋洋州守文同皆有詩其題桂石堂云嘗聞陽朔山萬尺從地起孤峯立亭下此石無乃似四照亭云蠻嶺附梁山汀洲隨漢水秋容上屏障左右三百里盤雲塢云幾曲上層城盤盤次文石按志盤雲塢在天漢臺基下○一統志云漢節亭在憲司領要亭在城南隅俱宋虞允文建蓋取杜子美漢節梅花外及佳處領其要語也又有栢杏亭在城內之梵天寺古栢一株枝幹分聳中藏杏

樹花開繁密因取爲名又有衆芳亭宋興元帥晁公武建及漱芳擷芳二亭俱在左右文與可詩漢川一百二十里步步旗亭岼岼花○寰宇記云美農臺在府城東後漢書桓宣爲漢中守春月嘗登此臺以勸農故曰美農臺攷華陽國志魯相田叔代蕭何爲漢中守常重農以饋師糧寔權輿于叔矣○東湖在府治東南有塔影蘸其中○武鄉谷在城北門內蜀漢封丞相亮爲侯國○赤崖在城西諸葛亮與兄瑾書云前趙子龍退師燒壞赤崖以北閣道是也按斜谷距城西北入谷至鳳縣界

凡百五十里有橋閣二千九百八十九間險板閣二千八百九十二間○梁州記云范栢年漢中人謁宋明帝因語廣南貪泉栢年對曰臣郡有文川武鄉蔗泉讓水足以爲名文川者郡界婿水入漢處兩水合流如文字也武鄉谷在縣東北三十里十道志以爲在縣南諸葛亮受封之處蔗泉出大巴山北密谷中流出縣西十里龍岡山上以梁天監中有龍鬪此而名華陽國志曰龍岡北臨漢水南帶蔗津者也遜水承蔗水下流溉田之餘東南流至古蔗城側舊傳范栢年宅在蔗遜之間卽此

○志云寶山在城北十里山中常得石如寶珠故名○中梁山在城西十五里以處梁州之中也高陵群擁勢類積谷山名因之而郡亦因以稱焉有乾明寺在山巔建自唐宋劍外叢林此稱最勝矣又二十五里爲聽山相傳漢時唐公昉仙去其婿歸聞空中歌樂之聲有水出焉亦謂之聽水○立石山在城西南三十里東連青銼西接金華青銼者有石如銼也又十里爲霍騰山舊傳有仙人於此乘鶴飛去因名又五里爲精嚴寺開山第二代曰如觀法席最盛其山與黃牛山相連○黃牛者

有石黃色遠望如牛故名山下爲黃牛川十道記云此川有再熟之稻土人重之○七峯山在縣北五十里峯巒峭拔其數有七宋蘓軾嘗遊其近有王子山聖水龍堂光啓延聖諸院古址尚存○金華山在城南七十里巍峯環繞傍有數泉合爲一池○玉泉山在城西南三十里舊名薤谷岡又三十里爲崑山山巔雲起卽雨故俗諺曰牛頭戴笠崑山晦家中乾穀莫相貸按牛頭山卽漢山也傍有石牛十二頭一云五頭蓋秦惠王所造以給蜀者○寶鼎山在城西南七十里上多芝草又十里

爲籠蓋山與巴山相接老渚河出焉東南流入漢○天臺山在城北七十里頂平如臺郡治坐其岡脉山谷石堅潤有金星者可作硯又有飛泉數百尺滙爲深淵號佛子潭○大巴嶺山在郡西南一百九里周地圖記以此嶺之南古巴國也孤雲兩角米倉諸山皆在其內孤雲勢極險峻行人三日始達嶺上有兩峰對峙故曰兩角語云孤雲兩角去天一握是也郡國志云韓淮陰廟在米倉嶺舊傳蕭何追信至此○仙臺山在縣南百九十里上有古城三門不可登山下時聞鐘磬之聲道家開

生經云此山仙人玉女所居亦名玉女山○水經注云漢水又東逕漢廟堆下昔漢女所遊水側爲釣臺後人立廟於臺上世俗覩其頽基崇廣因謂之漢廟堆傳呼乖實名之爲漢武堆蓋非也又東過南鄭縣南縣故褒之附庸周顯王世蜀有褒漢之地至六國楚人兼之懷王衰弱秦畧取焉周赧王二年秦惠王置漢中郡因水而名沛公入秦項羽封爲漢王沛公意不欲之蕭何曰天漢美名也遂都南鄭大城周四十里城內有小城南憑北結環堆金墉漆井皆漢所脩築地沃川嶮魏武方之

鷄肋曰釋騏驎而不乘焉皇皇而更求遂留杜子緒鎮南鄭而還晉咸康中梁州刺史司馬勲斷小東面三分之一以爲梁州漢中郡南鄭縣治也自齊宋魏咸相仍焉水南卽漢陰城相承言呂后所居也有庶水出巴嶺山北流逕縣庶川故水得其名矣庶水又北注漢水漢水右合池水水出岷山山下有祠列石十二不辨其由蓋社主之流百姓禱焉俗謂之獠子水夾漈諸田散流左注漢水又東過石臼嶺南按志石臼嶺在縣東南一百八十里唐歐陽詹詩鳥企蛇盤地半天下窺千仞到浮



煙因高圓望沾恩處認得梁州落日邊○元微之  
梁州夢註云是夜宿漢川驛夢與杓直樂天同遊  
曲江兼入慈恩寺諸院倏然而寤則迺乘及塔郵  
吏已傳呼報曉矣因作詩曰夢君同遶曲江頭也  
向慈恩院裏遊亭吏呼人排去馬忽驚身在古梁  
州○是日樂天正在曲江遊賞有懷微之詩花時  
同醉破春愁醉折花枝作酒籌忽憶故人天際去  
計程今日到梁州

褒城縣

在府城西北  
四十五里

古褒國與夏同姓蓋禹所封周褒姒生于是處置

縣自秦始漢曰褒中隋曰褒城其治俱設在打鐘  
村宋徙於山河堰卽今所有嘉泰元年廸功郎張  
應卯重修廨宇碑○志云褒谷在縣東北十里又  
十里爲七盤嶺自北南上盤廻七轉由此入連雲  
棧唐沈佺期宿七盤嶺詩獨遊千里外高卧七盤  
西山月臨窓近天河入戶低芳春平仲綠清夜子  
規啼浮客空留聽褒城聞曙鷄○按褒谷長四百  
七十里與斜同爲一谷北口曰斜南口曰褒兩谷  
高峻中間谷道褒水所經史記張良送高祖至褒  
中說以燒絕棧道者去谷五里又有谷曰箕谷

諸葛亮遣趙雲鄧芝等據箕谷卽此谷口有石如門曰石門廣二步深八步高一丈相傳蜀五丁所鑿漢高帝通之以避子午之危其地在褒中北漢中西入蜀之險蔽左思蜀都賦云岨以石門者也唐元稹詩念昔白衣士結廬在石門蓋石門卽谷口爲鄭子真所居舊有王鳳三聘啓併子真答書三通碑土人忌索取之擾覆而泐之○谷口又五里爲陽關漢褒中都尉理蜀先主斬魏將夏侯淵處其後蔣琬姜維相繼屯守鍾會伐蜀維表請分將護陽關口後主不從旋至敗亡○十三州志云

昔蜀王從車數千餘獵於褒谷秦惠王恠而問之以金一筐遺蜀王及報欺之以土秦王大怒其臣曰此秦得蜀之兆也秦王乃以石牛糞金給蜀蜀使五丁開路引至成都因以滅蜀其道曰金牛道東漢永平中司隸楊厥又鑿而廣之有金牛縣唐開元置在治西百八十里陽平關內晉孫資曰魏武帝征南鄭取張魯陽平之後危而後濟者也帝又自往拔出夏侯淵軍出斜谷遮要以臨漢中嘗言斜谷道爲五百石穴如在天獄中○稽神錄載唐溫造爲興元節度赴任將近漢中大雨平地水

尺餘不可進乃禱鷄翁山神疾風驅雲即時晴霽  
文宗聞其事勅封鷄翁山神爲侯右鷄翁在縣北  
有石峯臨江突起如鷄冠狀○一統志云連城山  
距縣西里許凡十二峯相連屬如城下瞰黑龍江  
內有古塔高丈餘池水廣二畝相傳漢王所鑿其  
山凹處卽古將臺樵采之夫時得矢鏃蓋漢王練  
兵處也亦名漢王山又五里曰鼎山以鷄翁漢王  
三峯並峙故名又三十里曰黃草山有黃草坪卽  
連雲棧諸山也青橋驛設焉又五十里曰馬道山  
馬道驛設焉有橋曰樊橋以樊噲所創也有關曰

其亭關隋開皇置今爲其亭戍亦謂之其亭山又  
四十里爲四州山登頂四望褒沔洋鳳諸州歷歷  
可見矣○沔水在縣南四里源出金牛縣界南流  
合沮水水經注云褒水又東入漢故漢地里志謂  
沔漢同一水也縣西二十五里之華陽水縣南二  
十里之黑龍江縣北九十里之馬道水縣西南八  
十之鶴騰泉雙泉玉泉諸水皆由褒以注於漢其  
褒水出谷之處有石在水中作兜鍪狀曰將軍石  
又有夫白石如盆名曰白玉盆又有釣臺高廣七  
尺相傳鄭子真垂釣處○山河堰橫截龍江爲之

起自漢相國蕭何而平陽侯曹參成之故有山河  
廟祀曹平陽額曰惠遠有宋慶曆年縣尹竇克碑  
○按志黑水馬道廢縣二城基相距百里古褒國  
則縣東三里駱駝坪是城內有褒姒井褒城驛則  
縣南二十里小柏鄉是唐孫樵有書褒城驛壁記  
○牛頭寺在古褒城驛內寺有明上人與蘓子瞻  
爲方外友○注水經云漢水又東合褒水水西北  
出衙嶺山東南逕大石門歷故棧道下谷俗謂千  
梁無柱也諸葛亮與兄瑾書云閣道緣谷一百餘  
里其閣梁一頭入山腹其一頭立柱於水中今水

大而急不得安柱此其窮極不可強也又云頃大  
水暴出赤崖以南橋閣悉壞時趙子龍與鄧伯苗  
一戍赤崖屯田一戍赤崖口但得緣崖與伯苗相  
聞而已諸葛亮死於五丈原魏延先退而焚之自  
後案舊修路悉無復水中柱逕涉之人浮梁振動  
無不搖心而眩目矣褒水又東南逕三交城城在  
三水之會一水北出長安一水西北出仇池一水  
東北出太白山是城取名焉褒水又東南得丙水  
口水上承丙穴穴出嘉魚常以三月出十月入也  
穴口廣五六尺去平地七八尺有泉懸注魚自穴

下透入水穴口向丙故曰丙穴下注褒水左思稱嘉魚出於丙穴良木攢於褒谷者也褒水又東南歷小石門門穿山通道六丈有餘刻石言漢明帝永平司隸校尉犍爲楊厥所開逮靈帝建和二年漢太中大夫同郡王升嘉其開鑿之功琢石頌德焉褒水又東南歷褒口即褒谷之南口北口曰斜水出入褒褒水又南逕褒縣故城東褒中縣也本褒國矣漢昭帝元鳳六年置褒水又南流入于漢漢水又東逕萬石城下城在高原上原高十餘丈四面臨平形若覆釜水南過水爲咀西北並帶漢

水其城宿是流襍聚居故世亦謂之流襍城○按志斜谷舊有棧閣二千九百八十九間板閣二千八百九十二間長四百七十里同爲一谷褒水所經又謂之褒谷歷代製作增損不定 國朝洪武二十五年遣普定侯監督軍夫增損歷代舊路開通脩建鷄頭棧八十五間有鷄頭巡簡司大小石洞棧即今鷄路關北橋棧三間石嘴七盤棧即今七盤棧閣九十二間又河底七盤下橋棧一十五間獨架橋一百四十二間永樂中侍講方正學發褒城過七盤嶺宿獨架橋詩云險哉七盤山羊腸

凌巘岬危橋帶袞水俯瞰波流惡鑿石勞衆工緣  
崖構飛閣下扶千柱壯上倚浮雲弱怒雷地底鳴  
懸瀑崖際落更闌急雷雨洪濤相噴薄□倚雲棧  
今響水灘棧閣五十一間□石佛灣棧即今盤龍  
塢棧閣八十五間□堡子舖棧六十間□飛石崖  
棧即今老君崖橋閣二百八十間□關王礪棧二  
百二十間□東雲棧九十二間□石碑口棧十間  
□十二眼棧即今白石崖棧閣八十間□青橋舖  
棧今古碑橋三間□曲攬橋即今黃草山棧閣六  
十間□馬道舖棧即今青橋棧十間□順平棧即  
今馬道關棧閣三十四間□逍遙棧即今青橋五  
間□登空棧即今老君崖閣八十六間□三分舖  
橋即今馬道南橋三間河底棧即今浴馬澤棧閣  
二十六間長亭舖棧即今甜竹礪棧閣三十八間  
□半坡棧今上天橋五十八間□燕子礪棧今燕  
子棧六十一間□滴水橋即今火燒礪棧閣百二  
十一間□武曲舖棧南橋二間□馬玉棧今簸箕  
礪棧閣二十六間□虎頭關棧三十八間□盤虎  
棧一百一十五間□青雲棧今鴈魚棧三十六間  
□碧霄棧四十五間□焦崖舖橋四間□黑龍灣

今武曲灣棧閣七十一間□飛仙關今武曲關北  
棧閣二十三間□黑龍棧今西溝橋十間□小灣  
棧即今八里關棧閣二十三間□雲門棧今武關  
北橋十二間□登坡棧即今新開嶺棧五十間□  
轉灣邊山崖子即今安山灣棧閣八十五間□青  
陽棧今青水棧一十五間唐元稹詩東凌石門險  
西表金華湍劉夢得詩山中花帶煙嵐晚棧底江  
含雪水寒俱入棧時作也緣側逕于巔崑綴危棧  
于絕壁右見陸贄狀○志載漢司隸校尉犍爲楊  
君頌漢中郡太守武陽王升撰其詞曰明哉仁知  
豫識難易原度天道安危所繫勤勤竭誠榮名休  
麗餘不具錄○魏太原王遠石門銘序畧云此門  
蓋漢永平所穿湮塞者久之至皇魏正始元年復  
開○又有宋南鄭令晏表跋漢永平六年漢中郡  
太守劉君修橋閣碑凡一百五十有九字刻于褒  
谷中紀號先已官鑊盆銘一○又有白玉盆鑄唐  
詩曰石涇盆琢玉川激水拖藍

城固縣

在府城東  
七十里

漢縣有二城南北相對南城蜀將劉豐所築北城  
即漢城固縣也後魏正始中移縣之婿川鄉即今

理○婿水一名智水在縣東北六里注水經云左谷水出漢北即智水也北發聽山山下有穴水東南流歷平川謂之智鄉水曰智水唐公房升仙之日知其婿未還不獲同偕雲路約以此川爲居言無繁霜蛟虎之患俗以爲然因號婿鄉水亦名婿水志云縣北界有上清中清下清三溪源出馬盤山俱流入婿水○縣東北十里有寶山地連牛蹄嶺婿水遶其南上有寺曰惠香院相傳牛蹄山北接龍泉多產藥餌即張良辟穀處○玉谷水在縣西北二十五里漢水自魏興泝流百八十里至玉

谷溪口謂之玉谷水流至城南四里縣西南之南北二沙河及西北之文水桃溪洞水俱流注之○水經注曰漢水又左會文水水即門水也出胡城北山石穴中長老云杜陽有仙人宮石穴宮之前門故號其川爲門川水爲門水東南流逕胡城北三城竒對隔谷羅布深溝固壘高臺相距門水右注漢水謂之高橋溪口漢水又東黑水注之水出北山南流入漢庾仲雖曰黑水去高橋三十里諸葛亮牋云朝發南鄭暮宿黑水四五十里指謂是水矣道則百里也漢水又東得長柳渡長柳村名



有漢太尉李固墓碑銘尚存文字剝落不可復識  
漢水又東逕胡城南義熙十五年城上有密雲細  
雨五色昭章人相與謂之慶雲休符當出曉乃雲  
霽及角城崩半許淪水出銅鐘十二枚刺史索邈  
奉送洛陽歸之宋府南對扁鵲城當是越人舊所  
逕涉故邑流其名耳漢水出于二城之間右會盤  
余水水出南山巴嶺上泉流兩分飛清派注南入  
蜀水北注漢津謂之磐余口庾仲雍曰盤余去胡  
城二十里○漢水又東過城固縣南又東過魏興  
安陽縣南涪水出自旱山北注之華陽國記曰蜀  
以城固爲樂城縣也安陽縣故隸漢中魏分漢中  
立魏興郡安陽隸焉涪水出其西南左谷水出其  
西面俱東北入漢左谷水卽智水也唐君字公房  
城固人學道得仙入雲臺山合丹服之白日升天  
鷄鳴天上狗吠雲中唯以鼠惡雷之鼠乃感激以  
月晦日吐腸胃更生故時人謂之唐鼠也公房升  
仙之日婿行未還約以此川爲居言無繁霜蛟虎  
之患其俗因號爲婿鄉故水亦卽名焉婿水南歷  
婿鄉谿出山東南流逕通關勢南山高百餘丈上  
有匈奴城方五里濬塹三重高祖北定三秦蕭何

守漢中欲修北道通關中故名爲通關勢婿水又東逕七女塚塚夾水羅布如七星高十餘丈周廻數畝元嘉六年大水破墳墳崩出銅不可稱計得一塹刻云項氏伯無子七女造柳世人疑是項伯塚也水北有七女池池東有明月池狀如偃月皆相通注謂之張良渠蓋良所開矣婿水逕樊噲臺南臺高五六丈上容百許人相傳高祖齋七日置壇設九賓禮以拜韓信也婿水東廻南轉又逕其城京而南入漢水謂之三水口漢水又東會益口水出北山益口東南流注於漢水漢水又東黃沙水左注之水北出遠山山谷邃峻人跡罕交溪曰五丈溪水側有黃沙屯諸葛亮所開也其水南注漢水南有女郎山山上有女郎塚遠望山墳鬼鬼然高及卽其所栽有墳形山上直路下出不生草木世人謂之女郎道其下有女郎廟及擣衣石世言張魯女也有小水北流入漢謂之女郎水按黃沙水卽南北二沙河去縣西南三十里明月池今入洋縣界○志云斗山在縣北二十里山有五穴通崑崙隴山武當青城長安諸處或得肉芝食之千歲此道經所載又十里爲慶山平地突起及東

西二峯俱若浮游曰浮游山又十里為桃林山有石大士像隱然崖壁間林影莫蔽又十里為九真山上有九真玉井故名道家謂之太白山長六百里與三嵎山相接周地圖云三嵎山在縣西四十里中多靈藥上有三峯如覆鼎足又西北有大山黑水所出即武侯戡云朝發南鄭暮至黑水者也慶山之西南為赤玉坡諸葛武侯屯軍以禦魏寇處○城塚記云黃帝廟在縣西南二十里漢王廟在縣東十里漢王城內城高十餘丈南北二百步東西三百步韓信臺在城東五里相傳韓信所築街亭在城西十五里馬謖與張郃戰敗於此孔明誅之○伍子胥廟在縣南百丈堰張騫墓在縣西二十三里胡城相傳騫使西域還與胡妻居此又七里為李固墓石表云漢忠臣太尉李公神道碑騫固當縣人○扁鵲城在縣西南四十里相傳扁鵲所居郡國志云坂下有泉天旱以羊投之即雨唐常臯碑在胡城內漢中記以時得銅鐘於胡城考

縣 在府東南  
百二十里

洋 廢帝立今入西鄉縣界唐天寶初剗治築

城於此宋因之元以興道及真符二縣省入國朝降爲縣○按興道在郭下本後魏之興勢唐貞觀改曰興道開元析興道置華陽縣天寶八年因鑿山路得玉冊改爲真符真符廢縣距今城東二十里○寰宇記云興勢山在縣北二十三里蜀先主遣諸葛亮出駱谷戍興勢山卽此後魏於此山上置縣因以爲名山形如盆外特險而內有大谷爲盤道上數里方及四門○太白山距真符縣四百餘里山面隸鳳翔背屬當縣卽天寶中開路得玉冊處也褒水發源於此有青山驛在其內唐元

稹詩五六百里真符縣四十八盤青山驛○龍亭山與真符廢址相連本漢龍亭縣也後漢元光二年蔡倫封龍亭侯於此至今龍亭數家造紙特盛其山頰色名曰赤坂司馬懿伐蜀丞相亮待之於赤坂是矣○儻谷在縣北三十里儻水出焉後魏之儻城郡以此名按儻谷亦名駱谷南口曰儻北口曰駱其中路曲屈八十里卽元稹詩所云四十八盤者三國志蜀姜維出師駱谷魏曹爽自駱谷入漢中皆此地也○儻水源出石銼山山頂有石如銼故名在縣北六十里儻水亦名駱谷水與縣

西北之苧溪水溢水及縣東之龍涓水潛水俱流入漢右駱水在城西漢水在城南各去縣一里常宗魏詩駱谷轉山圍境內漢江奔浪遠城邊○明月池在縣西北屬明月鄉中有一臺是漢高祖所造形似偃月故曰明月池也又有七女池漢中記以昔有人無男生七女父亡女負土各爲一塚羅列如七星各高七丈取土之處今成一池號爲七女池按志以塚屬城固池屬當縣矣又有大龍溪小龍溪大石上有赤書展溪二字相傳爲魯女困卧孕生二龍之所其水俱同注于漢○黃金水出

縣西百畝山之黃金谷南流經縣西入漢漢置戍張魯築城於此西魏之黃金縣也後省入真符按蜀將王平拒曹爽於興勢張旗至黃金谷是矣○古諺云山水艱阻黃金子午顏師古注漢書曰子北方也午南方也道通南北故爾舊子午道在縣東百六十里入金州界梁將王神念別開此道卽魏延請從褒中循秦嶺而東當子午而北不十日可至長安者也今縣東之龍亭山乃出入子午道至谷六百餘里唐涪州貢生荔枝自涪陵取西鄉入子午谷至長安纔三日色香俱未變○按志縣

東百二十里金水河源出秦嶺下流與蒲河文水  
河院水河相合東流十里名子午河南流入漢○  
洋州記云東連襄漢南蔽巴蜀要地有三置關有  
八按褒谷駱谷子午谷皆衝要置關之處曰白椒  
水桐碓水蒟嶺三嶺重陽華陽併青銼寨凡八○  
唐祠部曹鄴出知洋州鄭谷贈之詩云爲儒欣出  
守上路亦戎裝舊製詩多諷分憂俗必康開懷江  
稻熟寄信露橙香郡閣清吟夜寒星識望郎○竇  
裕題洋州館亭家依楚水岸身寄洋州館望月獨  
相思塵襟淚痕滿○宋知洋州守文同與蘓子瞻

兄弟善多以題詠往復有書軒在州宅子由寄題  
詩云綠竹覆清渠塵心日日踈使君遺癖在依舊  
讀文書與可自題郡圃有云湖上雙禽泛泛橋邊  
細柳垂垂日永庭中無事使君來此吟詩○郡圃  
內有望雲樓極高峻巴山秦嶺南北在目唐德宗  
遊幸題字於梁上及還京鑿取以歸○二樂榭在  
郡圃北隅劉光祖同登二樂榭擬續四賢詩四賢  
謂二蘓與可及子駿也○醴泉院在城內開元坊  
其泉湧出其列如醴畫史云文與可在洋州醴泉  
院畫古柏八株根節壘砢筆勢飛動故和凝詩有

古柏數株堆翠色虛傳甘露逕寒聲之句○崇勝院在城外近郊有詩云曉色熹微麥隴間杖藜徐步扣禪關兩澆水足東西堰一抹雲收南北山宋鄭鄖題崇勝院作也○蘓子瞻寄文與可詩云漢川修竹賤如蓬斤斧何曾赦籜龍料得清貧饒太守渭濱千畝在胸中是日與可同其妻正遊篔簹谷燒筍晚食發函得書噴飯滿案右篔簹谷在城西北五里其地多竹子瞻爲之作記○橫湖在城西遠望狀如匹練之橫故名蘓軾題橫湖貪看翠蓋擁紅粧不覺湖邊一夜霜卷却天機雲錦帳從

教匹練瀉秋光○勝覽云孟春四日居人遊江上遇藤葛纏繳草木者解之取解殃之義因而有會謂之解繳遇中澣日遊人復集取石之穿者以絲繫歸謂之宜蚕中澣後一日又將五穀攢於寺觀中因而祝佛祛穰虛耗謂之送耗五月五日太守率僚屬觀競渡江上謂之踏石又五六月間念佛巖下有一潭面碧如鏡每巳午時輒有泡光出艷采異常傾城往觀焉臈節乃以蒲藻蓋鵝公石上江渚寒魚皆依之太守汎舟張樂揭取名曰揭蒲右鵝公潭去縣西十五里中有石洞洞傍有石鵝

一雙故名念佛巖去縣北十五里其地有錫杖泉  
爲法照禪師卓錫處○縣東里許漢江中有飲馬  
灘每子午時潮聲響如雷又十五里有上濤下濤  
俱作雷聲水經注所載又五里爲鴛鴦灘江濱亂  
石錯起相對如鴛鴦狀又三里爲石門灘○子房  
山在縣西四十里上有子房廟多產靈藥卽張子  
房從其師赤松子遊處舊名白雲山○寒泉山在  
縣北百二十里相傳李八百居此唐公房師事之

西鄉縣

在府城東南  
二百二十里

蜀先主分城固地立南鄉縣晉太康中改爲西鄉

治平西城後漢班超平定西域有功封定遠侯於  
此故其城號曰平西城○寰宇記云洋水在縣西  
南二百步發源星子山西北流入木馬河木馬水  
一名馬源水出縣南大巴山東流入沔縣西南左  
西空渠二水及縣北之清涼川縣南之金竹水皆  
注焉唐武德初之洋州治及析置洋源縣俱因是  
水矣○志云縣東南境歸仁山在漁渡壩口卽蜀  
漢置南鄉縣處○清涼川在今縣北五里蒿平山  
下卽洋川也唐德宗以朱泚之難幸梁洋至此梁  
帥嚴震具軍容來迎中書舍人齊映叱令爲至尊



導騎上至行宮責之映曰山南士庶只知有嚴震不知有陛下今使蜀人知天子之尊亦足盡嚴震爲臣子節上嘉悅震拜謝映時議多之○金竹山在縣南界多產金竹其水縈迴流入渡口凡七十二處謂之七十二渡河去縣南五十里流入洋河○皂軍山在城南十五里相傳蜀將張飛駐軍此山又五里爲武子洞深邃莫測以石投之風輒起龍泉水出焉其泉在石穴中湧出隨潮溢減潮生則水渾潮息則水清○西龍江在縣東九十里又三十里爲子午河源出子午谷西流入漢○水經

注曰漢水又東右會洋水川流漫濶廣幾里許洋水導源巴山東北流逕平陽城漢中記曰本西鄉縣治也自城固南城南入三百八十里距南鄭四百八十里洋川戚夫人所生處也漢高祖得而寵之夫人思慕本鄉追求洋川之舊高帝爲驛致長安蠲復其鄉更名曰縣用表夫人誕載之休祥矣其城卽定遠城漢順帝永光七年封班超以漢中郡南鄭縣之西鄉爲定遠侯卽此也洋水又東北流入漢謂之城陽水口○漢水又東合蘧蔭漢口水北出就谷在長安西南其水南流逕巴溪戍西

又南逕陽都坂東坂自上及下盤折一十九曲西連寒泉嶺漢中記曰自西城涉黃金峭寒泉嶺陽都坂峻崿百重絕日萬尋既造其峯謂已踰崧岱復瞻前嶺殊倍過之言陟羊腸超煙雲之際顧看向塗杳然不測山豐野牛騰巖越嶺馳走若空觸突樹木十圍皆倒山殫良岨地窮坎勢矣其水南歷蘧蔭溪謂之蘧蔭水而南流注於漢謂之蔭口按大巴山在縣南百六十里星子山在縣東南百二十里

鳳縣

在府城西北三百八十里

本漢故道縣地後魏以來之鳳州也唐王勃詩寶鷄辭舊域仙鳳歷遺墟宋陸游詩昔戍蠶叢北頻行鳳集南○南岐志云有周之興鸞鴛嘗鳴于岐翱翔至於南而集焉是以西岐曰鳳翔南岐曰鳳州按志鳳凰山在縣東三里相傳卽鳳棲處南岐山在縣南十里上有竹雲洞龍湫池諸勝後魏延昌中始置南岐州於此廢帝三年改爲鳳州治梁泉縣唐宋皆因之元以梁泉省入國朝降縣初隸鳳翔後改今屬○寰宇記云涼泉在縣西二十里西流與嘉陵江合後魏置縣初名涼泉尋改梁

泉梁涼字通用○嘉陵江出縣東界大散關之西去城九十里大散水入焉水經以大散水流入黃花川謂之黃花水又西南流入故道川謂之故道水○按大散關與縣界仙人關武休關馬嶺畫眉諸關皆秦蜀交界褒斜之要路也陳子昂西還散關詩攬衣度函谷銜涕望秦川蜀川自茲始雲山方浩然有鬼迷店極其險阻陸游詩猿啼鬼迷店註云在大散嶺下○故道漢縣史記高祖引兵從故道襲雍敗章邯於陳倉是也黃花縣唐武德初置在城北六十里宋寶曆中省入梁泉薛逢黃花

驛詩孤戍迢迢蜀路長鳥鳴山館客思鄉更看絕頂煙霞外數樹巖花照夕陽○嘉陵江在縣北一里西自大散關來經兩當縣與川江合始通舟楫而縣東之斜谷河紫金水縣西之小峪河紅崖河縣南之東溝河野羊河俱流出注之其爲灘曰羊乳湍急可畏又有猴逕以多猿猴好乘危綴飲故灘受斯名又稍遠有石門灘山峽也東會西水水北出秦嶺西谷南歷重山與寒泉合水東出寒泉湧起山頂望之交橫瀑布頽波激石勢同厭源風雨之池其水西流入於西水西水又南注漢謂之

酉口○勝覽云豆積山在縣北一里俯嘉陵江上有清溪巖冲妙先生之別隱也世傳張果梁泉里人冬居鸞鷲夏居豆積卽此宋淳熙間憲使李大正鐫遯跡山三字於石上後袁桂有詩辨之云通元靈異不勝多此處名山未是訛豆積更名爲遯跡西康麥積合如何宋太尉楊從義有重脩聖祖殿及開石洞記○九峰山在縣東北五里以九峰攢起於一山也又二十里爲御愛山唐常莊人蜀記以僖宗西幸愛其雄秀不忍舍去故名○君子山在縣西南十五里又名欣雲山上有三聖夫人

洞方池各一○父子崖在縣東北二十里周地畝記以大小石互相懷抱如父子之形又有父子谷在縣北十五里唐僖宗幸蜀至白石鎮有村叟進醴上問叟居曰父子谷因賜帛與金再問其姓名不答○和尚原在縣東三十里宋南渡後金兀木會諸道兵數萬人造浮梁跨渭來攻吳玠自富平收兵保和尚原或謂玠宜屯漢中據蜀口以安人心玠曰吾戍此賊決不敢越界而人堅臨之彼懼吾躡其後此正所以保蜀也○武都山在縣東南六十里劉宋武帝封楊盛爲武都王於此山下有

谷產雄黃澆水出武都氏中南流入沔謂之澆口  
 十里爲紫柏山有七十二洞仙人多隱焉周地  
 記以此山兩頭狀高如龍又謂之龍女山野羊  
 出○長松山在縣東北一百里山有二峰並  
 樹亦名三松山○迴車戍在縣南百六十里  
 梁元清年西魏將楊寬率衆七萬由陳倉取迴車  
 戍入斜谷關卽此處矣○勝覽云當州出絲柳宋  
 元豐間有旨取香醪百甌金絲柳百株卽邵雍詩  
 楊柳垂金絲風動如蓋飛者也堯夫登郡樓書所  
 見云鳥去林自空雲移山不礙晚角時斷續層崖  
 近明晦殘陽掛踈樹遠水去微瀨塞目煙岑密都  
 城若天外記稱康節一時遊覽之興凡九十日而  
 去○黃庭堅過鳳州詩有嘯歌山水重之句後人  
 因建嘯歌堂在治廨主簿喻柯重修

陝西名勝志卷之五

寧羗州

在府城西  
三百里

領縣二

古白馬氏羗之境西晉末爲氏楊茂搜所據劉宋  
 恥之因有其地僑立華陽郡其城曰白馬城隋大  
 業初廢爲鎮 國朝以地當阨要設寧羗衛於沔  
 縣之羊鹿坪成化二十二年始置州寔漢之沮縣

地劉宋之東益州也經曰漾水出氐道縣東至沮縣爲漢水是矣○按白馬山在州西後漢張衡家傳云衡於澧口升仙時乘白馬後人遙望山上往往有白馬因以爲名亦神仙十化之一也澧水源出州北之獨石谷南流經城西二百步注漢水○百牢關在州西南隋開皇中置以蜀路險號曰百牢關一云置在白牢谷○鐵鎖橋在州東五十里連天臺嶺其山高而頂夷故有天臺之目○陽平關在州北九十里連蟠冢界陽平漢置蜀將傅僉守此武興督蔣舒出降於魏僉格鬪而死鍾會聞關口已下長驅而前卽此處矣陽平今爲驛驛後有鷄鳴山相傳晉人屯兵於此其夜敵兵潛至鷄鳴乃覺又傍有擊鼓山亦因敵師至擊鼓進兵以拒之者○豬屋關在州東牢固關七盤關在州西畧陽關在州北皆秦蜀要衝之地○志云聖水崖在州南三十里崖畔懸一石如龍首狀水滴其下過客仰面而飲味甚甘又四十里有嘉魚洞在西流河岸畔秋冬水涸則魚藏春夏水漲則魚出味美似鮓詩云南有嘉魚傳謂出自沔陽之內穴也○五丁山在州北三十里其峽曰五丁峽亦謂金

牛峽華陽國志云秦惠王謀伐蜀患山嶮隘乃作五石牛每旦實金於尾下詭言能糞金欲以遺蜀王蜀王負力而貪乃令五丁力士開道引之秦因得引兵滅蜀故名金牛峽崖畔有洞磐石若鐘鼓高百丈許又六十里有七星洞崖畔七孔如星自遠窺之即見○水經注云沔水出武都沮縣東狼谷中導源南流街泉水注之出河池縣東南流入沮縣會於沔沔水又東南逕沮水戍而東南流注漢曰沮口所謂沔漢者也沔水又東逕白馬戍南瀘水入焉水北發武都出東南逕張魯城東魯沛

國張陵孫魯學道於蜀鶴鳴山傳業衡衡傳於魯魯至行寬惠百姓親附供道之費米限五斗故世號五斗米道初平中劉焉以魯爲督義司馬往漢中斷絕谷道用遠城治因即嶠嶺周迴五里東臨瀘谷杳然百尋西北二面連峯接崖莫究其極從南爲盤道登陟二里有餘瀘水又南逕張魯治東水西山上有張天師堂至今民事之庾仲雍謂山爲白馬塞堂爲張魯治東對白馬城一名陽平關瀘水南流入沔謂之瀘口其城西帶瀘水南面沔川城側二水之交故亦曰瀘口城矣○攷漢水側

有磻石相傳呂望釣處亦名磻溪宋蘇軾自磻溪  
將往陽平憇於麻田青峯寺之下院翠麓亭詩不  
到峯前寺空來渭上村此亭聊可喜脩逕豈辭捫  
谷映朱欄秀山含古木尊路窮驚石斷林缺見河  
奔馬困嘶青草僧留薦晚餐我來秋日午旱久石  
床温安得雲如蓋能令雨瀉盆共看山下稻涼葉  
晚翻翻

沔縣 在州西北  
百十里

山海經曰嶓冢之山漢水出焉而東流注於江亦  
曰沔水縣當其南即漢之沔陽縣矣沔陽故城在

縣東南十六里蜀漢昭烈於此城設壇即位者也  
遺址尚存○一統志云治北有蓮池亭舍相傳為  
諸葛武侯讀書處花開特盛攷蜀志先主二年丞  
相亮拔隴西千餘家還漢中築西樂城以處之城  
在今縣西四十里與嶓冢山相近故後魏分置嶓  
縣於此隋改為西縣矣元分西縣置鐸水為沔州  
治 國朝降州為縣俱省入○縣南沔水所溢為  
東池唐賈島與范餘慶避暑東池有詩見與元集  
○武興山在縣東北十五里劉宋之武興郡以此  
名元和志云蜀先主以處當衝要置武興督以守



之城甚牢固周迴五百許步惟開西北一門外有倉壘三面周匝○石馬城在縣東二十里武侯屯兵之所陳倉道在縣東北二十里由百丈坡入山武侯出散關圍陳倉卽此也○卓筆山在縣南二十里峯形如卓筆故名又十里爲石頂原宋置石頂關於上去城八十里○大安關在縣西八十里舊大安軍治有河曰大安河自普明山發源南流與漢江合有龍門山去軍城五里懸崖環合下漱清泉冬凝冰柱春散水簾四時無暑唐沈雲卿有詩宋蘓元老有記刻於石壁○三泉在大安軍東門外瀕江石上有泉如小車輪品列鼎峙故名唐蘓頲詩三月松作花春行日漸賒竹障山鳥路藤蔓野人家透石飛泉下尋雲絕磴斜此中誰與樂揮涕語年華○三泉之西卽潭毒山宋紹興三年金撒離喝入興元府劉子羽畱吳玠等守三泉子羽以潭毒山形斗拔其上寬平有水乃下令築壘壘成而金兵至子羽據胡床坐此山口諸將泣告曰此非待制坐處子羽曰吾今日死於此金兵以爲不可測尋引去子羽軍勢遂振○水經注云沔水又東逕武侯壘南諸葛武侯所居也南枕沔水

水南有亮壘背山向水中有小城廻隔離解沔水  
又東逕沔陽故城南舊言高祖在漢中蕭何所築  
也後漢建安二十四年劉備北定漢中始立壇即  
漢王位於此其城南臨漢水北帶通達南面崩水  
三分之一對定軍山曹公南征漢中張魯降乃命  
夏侯淵守之劉備自陽平關南渡沔水遂斬淵首  
保有漢中諸葛亮之屯也遺令葬於其山因即地  
勢不起墳壟深松茂栢攢蔚川阜莫知墓營所在  
山東名高平是亮宿營處亮薨百姓野祭步兵校  
尉習隆中書郎向充其表云臣聞周人思邵伯之

德甘棠爲之不伐越王懷范蠡之功鑄金以存其  
像亮德軌遐邇勳蓋來世王室不壞實賴斯人而  
使百姓巷祭戎夷野祀非所以存德念功追述在  
昔者也今若盡順民心則黷而無典建之京師又  
逼宗廟此固聖懷所以惟疑臣謂宜近其墓立之  
沔陽勅斷私祀以崇正禮斯廟蓋所啓置矣鍾士  
季征蜀枉駕設祠營東即八陣圖遺基畧在崩禡  
難識每陰雨時聞鼓角聲○沔水又東逕西樂城  
北城在山上周三十里甚險固其側有谷謂之容  
襄谷山多群獠諸葛亮築以防魏後梁州刺史楊

亮保而居之爲苻堅所敗刺史姜守潘猛亦相仍此城城東容裘溪注之俗謂之洛水也水南遵巴嶺山東北流水左有故城憑山卽險四面阻絕言先主遣黃忠據此以拒曹公溪水又北逕西樂城東而北流注於漢漢水又左得度口水出陽平北山水有二源一曰清澗出鱖魚一曰濁澗出鮒魚常以二月及八月取之美珍常味度水南逕陽平縣故城東又南逕沔陽縣故城東而南流注於漢水又東右會溫泉水口水發山北平地方數十步泉源沸湧冬夏湯湯望之則白氣浩然言能瘥百

病赴集者常有百數池水通注漢水蜀志丞相築漢城於沔陽華陽國志沔陽有鑛官皆此地矣

略陽縣

在州西南三百一十里

本漢沮縣後魏於此置畧陽矣水經云沔水出沮縣東狼谷中酈道元註沔水一名沮水闕駟以其初出沮沔然故曰沮水也○方輿勝覽云隗囂臺在縣治前囂據天水時所築光武將來歛攻破之因保其城宋吳玠據此以禦金人臺址尚存○鳳凰山去城南里許勢如鳳之翔也寰宇記以爲巾子山山半有洞名曰硃砂洞古語以鳳凰生於丹

穴故因鳳鳥而名山○武興山在城西一里即古興州治也峯巒秀出竹栢參差特爲蔚茂出黃蘗及漆有靈巖寺寺中有閣曰郝閣漢蔡邕銘宋文同詩南征魯讀浯溪頌西遡今觀郝閣銘○東池在城東三里唐鄭谷朱餘慶賈島俱有東池避暑詩宋司光寄題晁都官東沼名郎遊勝地公跡繼風流管爲題詩著茲因好事修四山相映照五馬屢淹留想見波光淨依然一片秋蘓軾同前題百畝新池傍郭斜居人行樂路人誇自然官長如靈運能使江山似永嘉○盤龍山在縣西五里下有

泉水彎環若盤龍狀○飛仙嶺在縣東南三十里相傳徐佐卿化鶴跽泊之地上有閣道百餘間爲入蜀路唐杜甫詩有土門山行窄微徑綠秋毫之句其地有玉女山孤峯特立雲霞掩映半崖有白石如人冠冕坐於其側○青泥嶺在縣西北百五十里懸巖千仞上多雲雨行者屢逢泥濘故名宋楊粹中題青泥驛詩山猶連蜀道人已作秦音○嘉陵江在縣南一里縣東之黃坂水南街水縣西北之犀牛水與一百八渡河俱入嘉陵江中有石若蝦蟆曰蝦蟆石有楊使君祠在南岸即楊難當

之神也土人祀之唐鄭谷興州江館詩向蜀還秦  
計未成寒蛩一夜透床鳴愁眠不穩孤燈盡坐聽  
嘉陵江水聲○鳴水廢縣在縣西百十里後魏地  
形志以長舉下有左溪水鳳溪水俱入嘉陵○注  
水經曰漢水又東逕武興城南又東南與北谷水  
合水出武興東北而西南逕武興城謂之北谷水  
南轉逕其城東南與一水合水出東溪西流注北  
谷水又南流注漢水漢水又西南逕關城北除水  
水出西北除東南流入於漢漢水又西南逕通谷  
通谷水出東北通溪上承漾水西南流爲西漢水  
又西南塞水注之水東出塞川西流入漢漢水又  
西逕石亭戍廣平水西出百頃川東南流注漢又  
有平阿水東出西流注漢水○按志有厨谷藥谷  
厨谷在縣南界以崖穴常興雲霧如朝夕厨爨之  
狀藥谷在縣北界白江半崖藥水流出注之○羅  
漢洞在嘉陵江上靈巖寺南深十餘丈濶數尋後  
有洞穴深不可測中央石柱承載宛如雕劃○畧  
陽志云漢中畧陽冉家山山勢起伏群峯環拱卽  
冉閔故城基也十六國春秋冉閔廢趙主僭登帝  
位改國號魏晉穆帝使人圖其山水觀之以筆破

其山脊山遂兩斷而閔為燕所滅其山下有溝曰冉家溝水流八渡曰冉家灘○南北朝垣護之畧陽人仕至右衛將軍封益陽侯其弟詢之弟之子崇祖俱以勇畧稱○隋何妥畧陽人仕國子祭酒嘗言蘓威不可信任威銜之出為隴州刺史卒贈康

興安州

在府城東南六百四十里

領縣六

秦漢中郡之西城縣而蜀漢之西城郡也後王建興年申儀為西城太守降於魏魏文帝使復守之因改為魏興郡劉宋分置安康郡 國初易今名

蓋兩用之○唐柳宗元江運記云崖谷峻絕十里百折又元和志云南臨漢水北阻方山秦頭楚尾為一都會郡人相逢先淺慢數拜後急深六七拜如是者三乃止即宋皇祐間洋守王冲詩所謂嗚佩相逢拜不休也○寧宇記云西城山在州南三里應劭以舜居西城亦謂之姚墟矣有舜祠及漢高帝廟舊置民九戶歲時奉祀○注水經云漢水又東經西城故城南有胡鼻山其石酷類胡人鼻又有安康石在漢江邊歲饑則見歲豐則沒於沙磧間按劉宋之安康郡以此名矣有忘歸亭在其

城南宋陳師道記云廢丘故宮頽城敗冢溢於四境狐鳴鳥聲日夜間作者也○志云州東之黃羊河州北之傅家河州西之越河吉河嵐河洞河汝河任河俱流入漢其任河舊置有關○水經注曰漢水又東逕魚脯溪口舊西城廣城二縣指此谷而分廣城縣治王谷谷道南出巴獠有鹽井食之令人癯疾漢水又東逕鰲池鰲灘鰲大也蜀都賦曰流漢湯湯驚浪雷奔望之天迴卽之雲昏矣漢水又東逕嵐谷北口嶂遠溪深澗峽峻邃氣蕭蕭以瑟瑟風颼颼而颼颼故川谷擅其目焉漢水又

東右得大勢勢岨急溪故亦曰急勢也依山爲城城周二里在峻山上梁州督護吉挹所治苻堅遣偏軍常鍾伐挹挹固守二年不能下無援因陷漢水右對月谷口山有大坂月川在中黃壤沃衍而桑麻列植佳饒水田故孟達與諸葛亮書善其川土沃美矣○漢水又西南合陽廉川水水出西谷衆水瀉流逕南縣故城北秦莊公伐西戎破之周宣王封爲西垂大夫亦王莽之西治矣建武八年世祖至陽河竇融等悉會天水震動隗囂將妻子奔西城從楊廣廣苑囂孤城窮守時潁川賊起車

駕東歸留吳漢岑彭圍囂岑等壅西谷水以縑幔  
盛土爲堤灌城城未沒丈餘水穿壅不行地中數  
丈湧出故城不壞請蜀救至漢退保上却以廣廉  
字相狀後人因置楊廉縣焉又東南流右會茅川  
水水出西南戎溪東北流逕戎丘城南吳漢之圍  
西城也王捷登城向漢軍曰爲隗王城守者皆必  
死無二心願諸將亟罷請自殺以明之遂刎頸而  
死又東北流注西谷亂流東南入西漢水○方輿  
勝覽云金泉在子城東下通漢川取金生水之義  
西魏以爲金州併置金城郡舊有金華寺物產志

以爲出麩金也方于路入金州詩云棹尋椒岸縈  
迴去數里時逢一兩花知是從來貢金處江邊牧  
豎亦披沙○統志云心山在州治西北漢楊殿出  
守漢中經此有棲遁之志因學道於此山下有草  
無風獨搖有風則偃○趙臺山在州南二里古時  
漢水泛溢人避於上若樓臺然故名○翠光亭在  
治西北宋楊徽之詩釣舟浮淺瀨岡舍俛重林雲  
放千峯出花藏一徑深○牛山在州北五里綺川  
亭春時花開錦繡奪目按王明清揮塵錄云唐中  
和中黃巢凌劫州縣有太白山人謁金州刺史崔



堯封請奏掘破牛山則賊自敗堯封遂發義丁萬人掘之有一石桶置劍其上桶中有黃腰獸因撲劍而死是秋黃巢果衰中原尅乎○魏山在州西南九里其山三面峻絕一面劣通人行晉吉挹爲梁州督苻堅使將常鐘攻之挹於急口控山爲城三年不拔因名吉挹城○天柱山在州西五十里懸崖壁立秀出群嶺故名其頂有天柱寺寺內有維摩詰像唐楊惠之塑宋蘓軾題其下有碧鈿青碌諸洞凡二十餘處唐宋俱采取入貢我朝始停閉又有香溪洞香溪水所出也距州南二十里

○唐李翱姚合俱爲金州刺史李洞逸李侍郎赴金州詩雲明漆嶺高刺郡輟仙曹危棧窺猓頂公庭掃鶴毛侍郎卽習之也○姚合金州書事有簿書嵐氣裡鼓角水聲中之句釋無可金州別姚合日日西亭上春留到夏殘言之別離易勉以道途難山出一千里溪行三百灘松間樓頂月秋入五陵看○按金州之名國初以至萬曆尚沿不改至癸未歲大水陷城叅議劉公致中疏請移治於故城之南原三里許始名興安而倉曰金盈以志舊云○州故城南有安康橋本安康郡之名也州

城東有長春橋本長春堤之名也又東三十里有石梯渡江濱石崖連亘過渡處鑿爲磴如梯故名○漢錫光西城人仕交趾太守不附王莽○晉王遜魏興人爲上洛守馬生駒不遣之歸曰是郡中所產也○南北朝李遷哲李襲志俱安康人在山南粵西有保境土之功

平利縣

在州城南九十里

本漢西城縣地唐晉置今縣以平利川爲名亦漢之長利縣也南北朝曰吉陽上廉以在楊廉之上吉河之陽矣○志云女媧山在縣東十五里崇巒

羅列形勢逶迤舊有女媧祠故名灌溪河發源於此西流入漢○風洞在縣西四十里其深莫測四時有風常從穴生又二十里爲錫義山漢錫縣以此名山形如城方員百里四面有門上有方石如壇長十餘丈世傳列仙所居棲玄道士被髮餌木恒數十人○藥婦山在縣東南八十里昔有夫婦入山獵夫墜崖下其婦以藥救之尋皆化爲石山頂藥臼尚存○界溪河東自湖廣竹山縣來秋河南自四川大寧縣來嵐河西南自達州界來松杉源自武陵關來俱流入漢江又逕長利谷南入谷

有長利故城舊縣也○西縣水在縣西南源出嶓  
嶓西流與馬池水合馬池水出嶓嶓山下之神馬  
淵相傳龍馬產於此地又名龍淵水昔人嘗掘得  
馬頭骨長三尺馬淵水南流與西漢水合按志馬  
鞍山在縣西四十里以形似而名其下有池水即  
馬池也

石泉縣

在州城西  
八十里

亦西城縣地晉分置長樂縣西魏易今名以縣北  
有石泉也唐大曆中省入漢陽永貞元年金州刺  
史姜公輔奏復○寰宇記云石泉在縣南五十步

其泉清冽四時不竭漢水在縣東百步南岸有山  
曲盤十八始達於巔號十八盤去縣南五里○志  
云縣西二里之珍珠河又八里之饒峯河發源子  
谷經饒峯山下又七里之壩河發源秦嶺經大壩  
峯又縣北一里之紅河源自五攢嶺兩岸沙石皆  
紅故名又南有龍湫水東有遲河各去縣五十里  
俱入於漢遲河者以此河易漲而難消也入漢之  
處有巨石如蓮花曰蓮花石舊設遲河巡簡司於  
此○堰頭嶺在縣東五里漢江南岸下有灘曰堰  
灘又三十五里為馬嶺以形似而名又五十里為

太平山其山高峻絕頂坦廣如平地亦在漢江南岸○枯柳洞在縣北五里洞門有石臺香爐內有籩豆杯爵之屬皆出天成二郎洞在縣西十里洞傍石上有大士手膝印跡宛然又五里爲煙波洞其深莫測望若煙波也又二十五里爲風洞常有風從穴中出祈禱輒應又二十里爲池山山頂如池不溢不涸名曰天池○十八盤山在縣南五十里漢江南岸高出雲表凡十八折始達其頂比諸褒城七盤險峻倍之

洵陽縣

在州城東一百二十里

漢舊縣在洵水之陽也注水經云旬水北出洵山東南經平陽戍下與直水合又北至洵陽縣東南入漢有澗水在縣西三十里一名閭谷水有清水在廢涇陽縣西一百步有冷水河在縣北三十八里又七里爲乾溪河六十里爲乾佑河舊設清風關於上又縣東北百里有蜀河仙河西岔河俱南流以注於漢○梁州記云洵陽縣南山下有漢高帝廟北山有懸書崖高五十丈刻石爲文字人不能上莫知所述其東有臨崖山峯巒隱隱環於縣治東矚漢江北連鶻嶺上有寺曰臨崖寺其西有

留停山峭拔殊甚行人登之每停留而縱覽焉○紫荊山在縣東南南有深洞石池池畔有石蓮青山在縣西亦有洞產碧鈿石各去城五十里○當門山在縣東百七十里兩峯如門故也又十里爲浮雲山山聳若浮雲狀上有迴龍觀又有西北山以在縣西北百五十里界西岔河所出○寰宇記云洧陽故城在縣東三十里晉於此置洧口戍後魏大統元年始置洧陽縣唐大曆中併入洧陽按後魏又於郡西分置黃土縣故漢水記云黃土縣鷄鳴山北五十里有聖公館以光武屯義兵處矣

○伎陵城在縣西五十里卽木蘭寨也注水經云漢水又東逕木蘭寨南石崖有城名陵城周迴數里左峯累石數十行重累數十里人謂是處爲木蘭寨云卽三國吳遣木蘭救孟達處○禹廟在縣東二百三十里穴傍鐫禹穴二字有古碑剝落又西南一百五里有神仙洞內有石蓮花朵凡十九○明大學士楊一清泊舟洧陽詩停舟此登陸稍喜春晝晴風搖水花碧日落山氣清掄才本王事坐食非我情明發更何所悠然想孤征公時督學閩中云

紫陽縣

在州城西二百二十五里

本朝正德壬申歲立紫陽堡次年陞為縣按悟真記張平叔自號紫陽真人修真於安康山其洞曰紫陽洞江上有灘亦曰紫陽灘故縣以之名即古洵陽漢陰安康三縣地也○志云縣治所倚為神峯巔木石巉巖狀如屏風其中常出雲氣縣南天馬騰驤西則天城峙立西北層巒疊嶂似乎團螺因以名之○鴛鴦石在縣西五里漢江濱石作雌雄狀舊在洋縣鴛鴦壩順流止此漁人識之縣東南有汝河西北有任河灌河松河小石河俱流入

漢○望夫石在縣西南八里舊傳有婦人其夫從戎朝夕登望後化為石於此又五十里為鷄鳴坡高出雲霄昔漢高祖微行聞鷄鳴而止即斯地矣○縣南四十五里有顯鐘溝昔溝中洪水湧出二鐘一流入均州一流入興安今天聖寺鐘是也

漢陰縣

在州城西百五十里

本漢安陽縣有安陽故城在今縣西二十四里漢江北救口之東矣晉太康中更名安康縣唐至德初改為漢陰方干金州客舍詩云卷箔雲峯暮蕭條未掩關江流嶓嶭雨帆入漢陰山落葉歌眠後

孤砧倚望間此情偏耐醉難遣酒樽閒○方輿勝覽引南華經孔子過漢陽遇一丈人爲圃鑿隧而入抱甕而出子貢告以桔槔丈人曰有機心者必有機事吾不爲也今縣北有漢陽村是○志云雙乳山在縣東五里兩峯突起形如雙乳故名又十五里爲雲門山山上有雲門寺又四十里爲月嶺山有溪出焉名曰月河○周地圖云鳳凰山在縣南二十五里俗謂之龍子山疊嶂凡十二層上有仙人藥園又蒲溪澄溪二水出焉一流縣東與龍王板峪二河入月河一流縣西與青泥河入恒河俱注於漢○直水源出永興軍乾佑縣弱嶺姜子關經縣治西入漢又其地有方山唐貞觀二年置北阻方山南臨漢水驛路之衝也又縣東二十五里恒河北岸有淘金場東北百八十里有箭斡山地產箭竹○古蹟志云漢王城在縣東三十五里相傳高帝自漢中經過所築遺址尚存而漢陰名縣以此

白河縣

在州南百一十里

本朝成化歲壬辰置白河堡丙申歲陞爲縣亦昔洵陽漢陰安康三縣地也原隸鄖陽府旋改今屬

○志云漢江渡在縣北二里有臨江橋跨漢江躡  
 長春溝尾近城一里之感仇橋則跨長春溝也縣  
 東一里有白石河渡又十里有大黃灘渡縣西六  
 十里有月潭渡又三十里有吳家渡其水俱流入  
 漢○鳳嶺在縣城北環繞西南如鳳翥然又去縣  
 五十里有羅漢洞六十里有高瑱子洞九十里有  
 神仙洞幽深莫測○白石河大小有二發源縣東  
 南界有石河水自漫營嶺來西北注之縣西南界  
 有大小冷水河馬床河自棕溪嶺來東北注之又  
 有環碧池在清風溝中華池在白溝○縣南三十  
 五里有仙人履石跡指痕如鑿名曰仙人脚



陝西名勝志卷之五 終

陝西名勝志卷之五



<p>五里許入縣城又二十里有...</p>	<p>五里許入縣城又二十里有...</p>	<p>五里許入縣城又二十里有...</p>	<p>五里許入縣城又二十里有...</p>
-----------------------	-----------------------	-----------------------	-----------------------

25

