

# 第一章 中局理论

## 第一节 中局的界限

一盘棋的战斗过程，通常分为开局、中局、残局三个阶段。开局是战斗的动员与布署，中局是战斗的展开与高潮，残局是战斗的尾声与结束。

开局的结束便转入中局的开始，两者的界限如何划定呢？

1. 要根据开局定型的三个特征来判断：

1. 双方大多数强子已经出动。每方起码有5个强子开动，甚至有一至两个强子越过何界，与对方棋子初步接触。

2. 双方棋子分布各自构成固定的阵形。每方棋子之间建立起互相支持、配合的关系，克服了原始局面时的一盘散沙状态。

3. 双方攻守战术意图初步显露。每方都有自己的进攻或防御的方向、重点，双方少数棋子接触亦表现出初步矛盾。

从步数上看，开局与中局之间没有绝对严格的界限。有的开局定型得早些，有的开局定型得晚些。通常单方6个强子开动起来，起码6步棋，主力兵种多走一两步，加上挺起两个兵，共约10步棋。一般来说，大约在10回合双方阵形初见眉目，开局结束并进入中局。

从开局过渡到中局时，双方强子已经活跃，短兵相接，攻守交错，矛盾冲突正向全面展开，棋路发展趋于复杂多变。

随着双方经历若干个战役的搏斗，实力严重损耗，棋子

大为减少，棋路变化趋于单纯，此时由中局过渡到残局。划定两者的界限，是要看残局定型的两个特征：

1. 单方强子数目，有车者在2个以内，无车者在3个以内。可能还有一些弱子。

2. 双方形势对比明朗，关于结局属于胜、负、和的趋向，可大体作出判断。

现在举一个实战对局例子，来说明开局与中局、中局与残局之间的界限。请看赵国荣先胜柳大华着法如下：

- |         |     |         |     |
|---------|-----|---------|-----|
| 1. 炮二平五 | 8进7 | 2. 马二进三 | 9平8 |
| 3. 车一平二 | 2进3 | 4. 兵七进一 | 7进1 |
| 5. 车二进六 | 8平9 | 6. 车二平三 | 9退1 |

红方中炮过河车进七兵，右翼子力已出动，但左翼布署未定，尚未构成整体阵形。

- |          |     |          |     |
|----------|-----|----------|-----|
| 7. 炮八平六  | 1平2 | 8. 马八进七  | 2平1 |
| 9. 车九进二  | 6进5 | 10. 马七进六 | 9平7 |
| 11. 车三平四 | 7进5 |          |     |

弈成图1局面，双方6个强子皆已出动，红方形成五六炮过河车左马盘河阵式，右车越过河界，与黑子曾有接触，左马随时踏卒进击，构成由当头炮从中线控制，配合两翼子力的全面攻势。黑方跳出屏风马后，用左炮驱逐红过河车减轻压力，又亮出右车占领通道，补左士象巩固防务，构成稳健而富于反击力的防御体系。目前棋局状态符合上述开局定型的三个特征，即强子出动、阵形固定，意图初露，因此图1开局结束，12回合进入中局。

- |          |     |          |     |
|----------|-----|----------|-----|
| 12. 马六进七 | 8平6 | 13. 车四平二 | 2进6 |
| 14. 炮六平七 | 2平3 | 15. 车二进一 | 7进6 |

### 16. 五退一

中局战斗打响，双方展开对攻。红第13回合避兑车，保持复杂变化。第14回合平七炮，伏马兑边炮再打马得子。第16回合退窝心炮准备平七打车，继续贯彻攻黑右马的计划。

- |          |     |
|----------|-----|
| 16. .... | 3退1 |
| 17. 车二进一 | 7进2 |
| 18. 马七进八 | 6进4 |
| 19. 炮七平六 | 1平3 |

黑方亦不示弱。第16回合退马闪出边炮瞄车，连消带打。第17回合逃炮顺便攻马，第18回合跃马过河咬炮兼保中卒，第19回合平炮暗伏挪车叫闷。这一系列着法表现黑方的反击力。

- |          |     |          |     |
|----------|-----|----------|-----|
| 20. 炮六进七 | 3退1 | 21. 车二退四 | 3平4 |
| 22. 炮五平七 | 5退4 | 23. 炮七进七 |     |

红方再次发起攻势，第20回合飞炮砸士，诱黑士吃炮则佳角马杀，但被黑以兑炮方式化解。

- |          |     |          |     |
|----------|-----|----------|-----|
| 23. .... | 4进6 | 24. 车二退三 | 1进2 |
| 25. 炮七平二 | 2进3 | 26. 车九平四 | 7进3 |
| 27. 炮二进一 | 6进3 |          |     |

黑方再次实行反击，过河马准备入卧槽，边马跃出助攻，飞炮击兵瞄相。局势开始显出对黑方稍为有利。

- |          |     |          |     |
|----------|-----|----------|-----|
| 28. 炮二退六 | 7平5 | 29. 炮二平五 | 4平5 |
| 30. 仕四进五 | 5平4 | 31. 车二进八 | 5进1 |

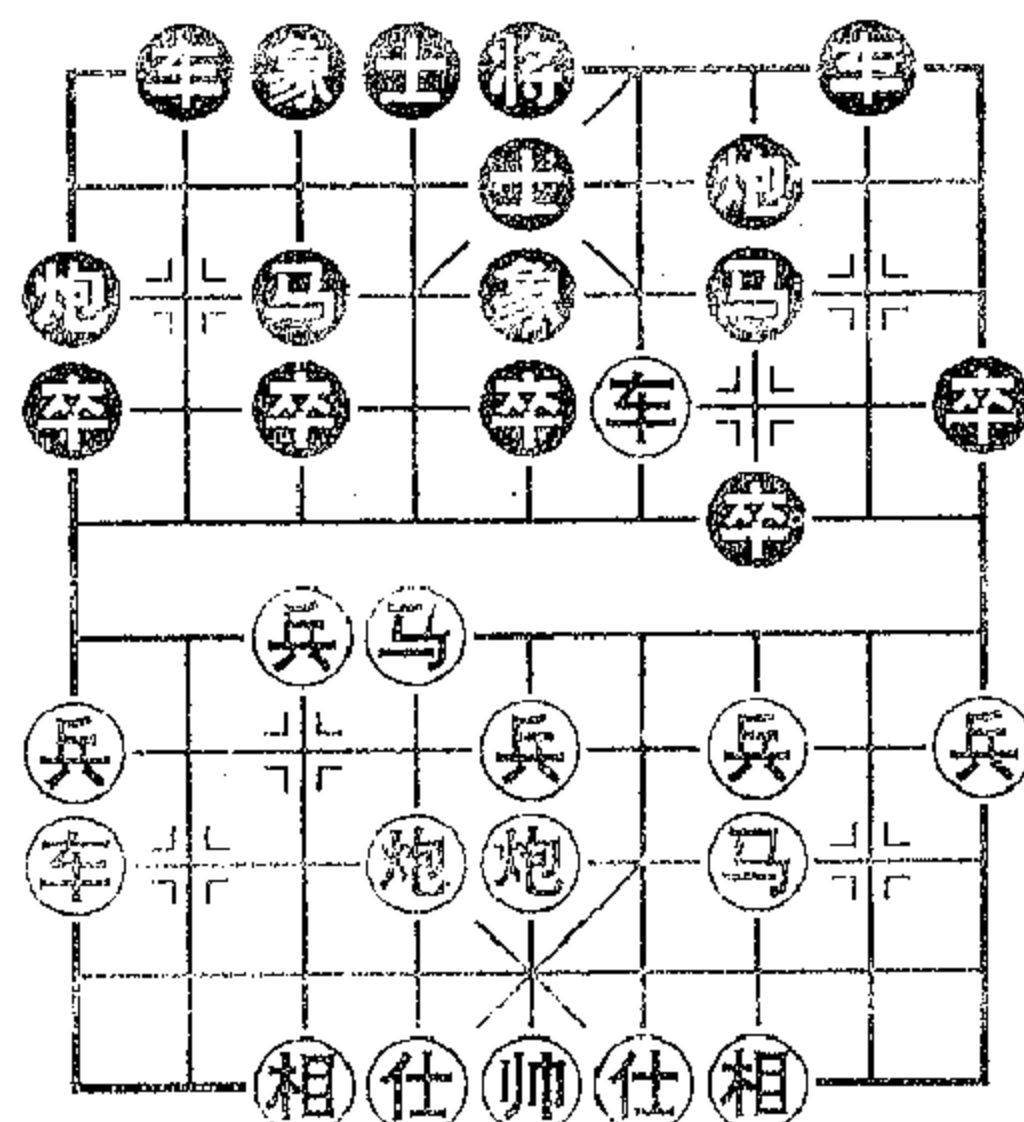


图1

32. ②二退一 ⑤5退1 33. ②二进一 ⑤5进1

34. ①五平四

兑炮后红已缺乏有效的攻击手段，开始转入守势。

34. …………… ④7进1 35. ②二退六 ③3退5

36. ③三进一 ④7平8 37. ②二退二 ⑥6平8

38. ④八退九 ⑤5退1 39. ④九退八 ④4退1

40. ④八退七 ④4平3 41. ④七进五 ④3平4

42. ④五进四

黑冲卒渡河，第36回合平卒拦车，诱红马吃则④6平8牵制。第41回合平肋车不如进车吃象实惠。红在防御中利用一只活跃的马进行骚扰，寻求机会。

43. …………… ⑤5进7 43. ④四进一 ⑤5进6

44. ④四退六 ⑤6退4

黑第42回合飞象失误，应改⑤6退7仍持优势。红抓住机会兑掉车马，弈成图二局面。此时双方皆剩2个强子，黑缺士暂多一卒，双方接近均势。红如能消灭黑过河卒，并利用黑缺士之弊病，有可能略占便宜，但正常演变下去和望较浓。

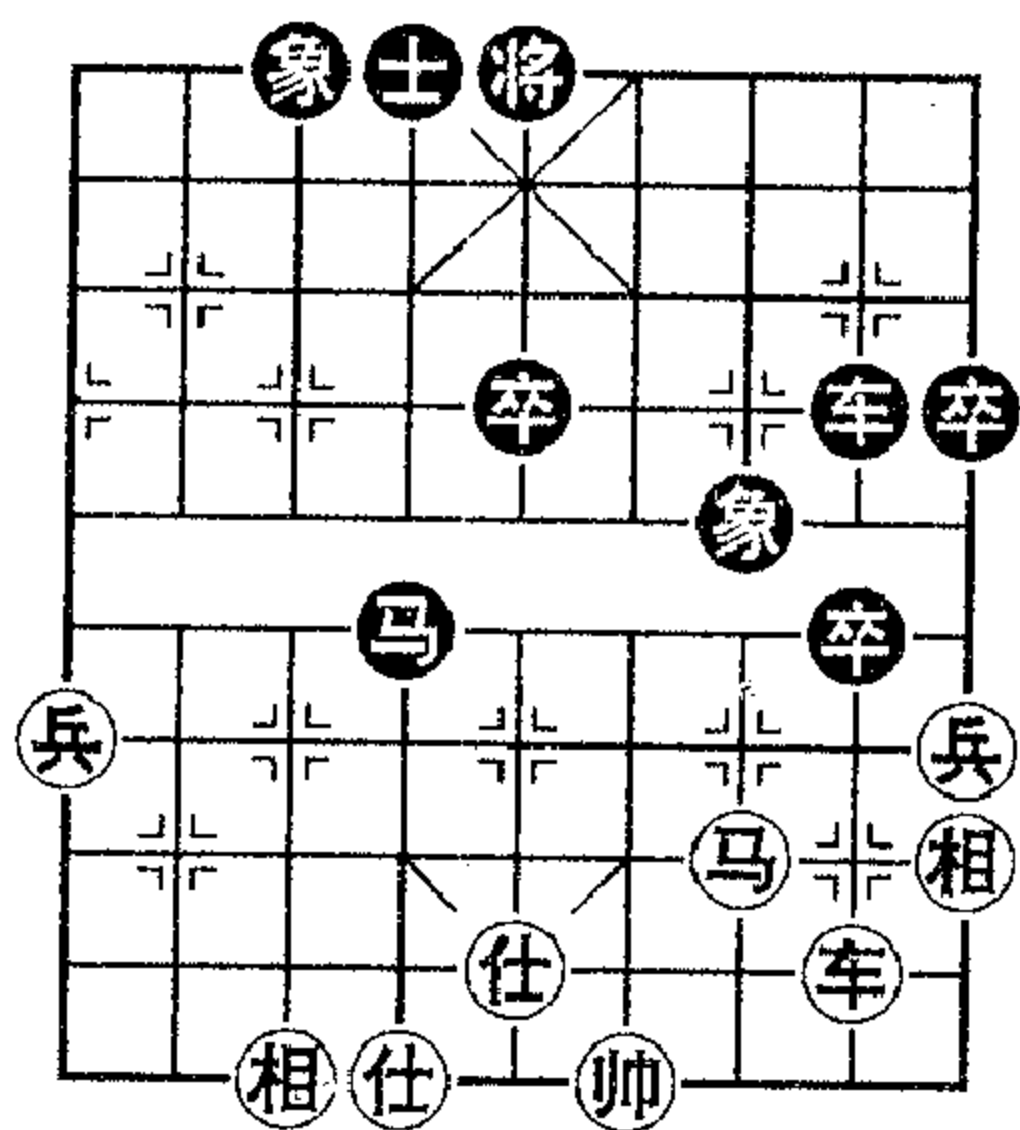


图 2

因此，图2局面已符合残局定型的两个特征，即单方强子剩2，结局趋势可判。从45合进入残局，至82回合结束，其中黑方再次失误，导致红胜。残局着法略。

这盘棋的中局阶段，从第12回合起，至第44回合止，经

历了几番攻守较量，共33回合。关于中局步数的长短，并不像开局那样明确，而视具体局势发展，有很大的伸缩性。通常在中局就快速取胜的对局，也需要20回合，则去掉开局的10回合，中局最短也有10回合。至于步数较长的中局，达到10回合者亦非罕见，但多数对局的中局在25至30回合左右。

中局介于开局与残局之间，承上启下，所以中局的前段与开局演变有密切关系，在局面上可以看出开局战斗的痕迹，这一阶段称为前中局。此时双方阵形的矛盾冲突全面展开，双方多数强子投入战斗，子力频繁调运、交换，局面不断转化，直至原布局面貌已大体改变，便进入中局的第二阶段，称为真中局。此时双方全部强子都要投入战斗，为争夺棋局优势的斗争进入决定性的时刻。因此，这往往是一盘棋里变化最复杂、战斗最激烈、构思最精彩的部分。直至子力进一步损耗，局势初步分出优劣或呈现大体均势，棋战高潮已过，便进入中局的最后阶段，称为后中局。此时双方都要考虑为残局续战打下良好基础：当处于优势时，企图消除对方的反击手段，进入必胜残局；当处于劣势时，设法削弱对方的进攻力量，创造谋和条件；当处于均势时，充分发展有利因素，准备在残局里寻求优胜机会。

根据上述理论分析，现以田长兴先负蒋志梁的实战对局为例，来说明中局三个阶段的划分。该局弈完10回合时如图3，红已开动5个强子，有小兵过河，构成飞相拐脚马相位车的阵形。黑亦出动4个强子，演成飞象穿宫马象位车过河阵形。红欲保留过河兵既得利益，黑则平7炮暗瞄红车，谋求反击。至此开局结束，接图3进入前中局：

- 11. 炮二进一 车3退5
- 12. 炮二退二 车9平8
- 13. 炮二平三 车3进5
- 14. 炮八平七 车3平4
- 15. 车九平八 炮2平4
- 16. 马七进八 车4平3

围绕着黑车压红马及捉红兵问题，双方争夺主动权，展开了中局的序战。

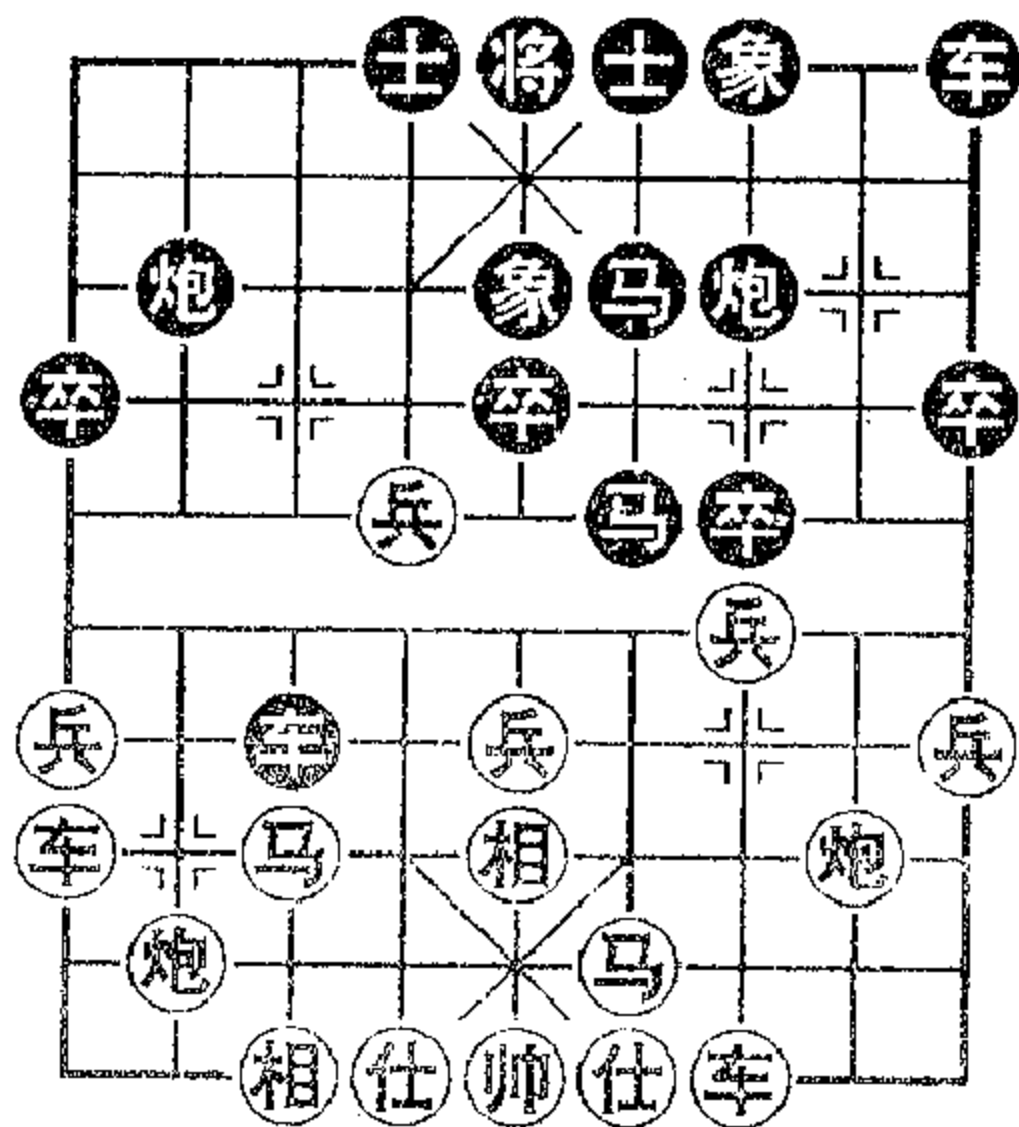


图3

- 17. 车八平七 车3进1
- 18. 马八退七 车8进6
- 19. 仕六进五 车8平6

目前红还存在拐脚马相位车，而黑穿宫马亦未移动，仍保留双方开局阵形的痕迹，故仍属前中局阶段。

- 20. 炮三进一 炮7进3
- 21. 炮三进三 后炮进7
- 22. 车三进四 炮4退1
- 23. 马四进二 车6平8
- 24. 车三平四 车8进1
- 25. 车四进一 炮4平9

双方在相持的局势下，步步为营，都未能取得明显进展，只好通过兑子简化局面。如图4，已无法辨认是从什么开局阵形演变而来，因此前中局结束，红有小兵渡河，黑左翼潜伏攻势，各有利弊，接图4进入真中局：

- 26. 车四退三 车8退2
- 27. 相五退三 炮9进5
- 28. 相七进五 车4进5
- 29. 炮七平九 炮9退2
- 30. 兵六进一 车5进1
- 31. 兵六平五 车1进1

尽管局势平淡，但黑宁愿避开略优易和的棋路，保留较多的变化。例如第28回合黑没走车8进1，炮七平九，黑炮

打兵兑子后易和。又如黑第31回合没走马7退5，车四进四，红扫卒后黑难胜。

- 32. 兵五平四 卒5进1
- 33. 车四平三 象7进9
- 34. 车三进二 车8进1
- 35. 兵五进一 车8平3
- 36. 马七退六 车3平1
- 37. 炮九平七 车1平3
- 38. 炮七平八 卒1进1

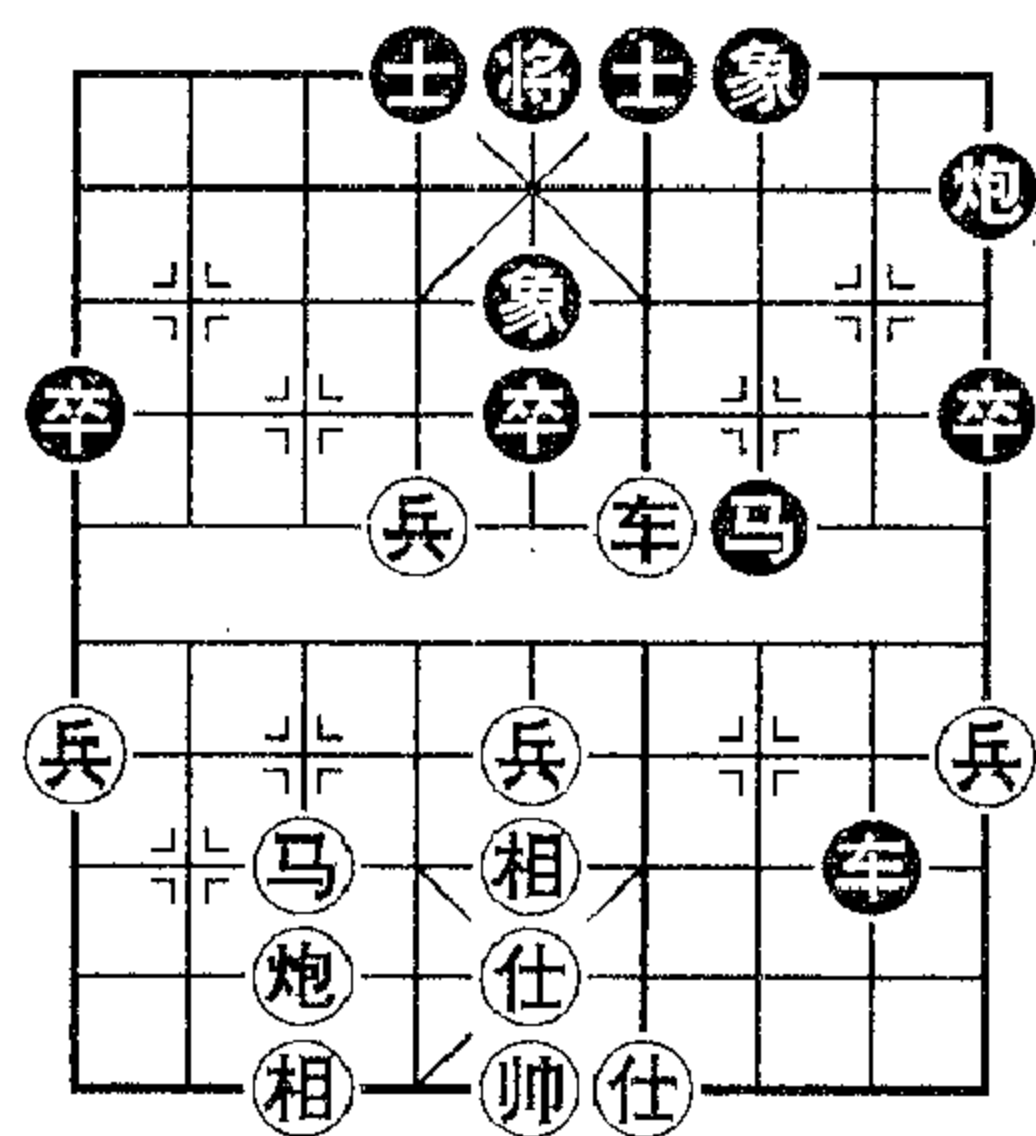


图4

由于红第34回合没兑中卒，而误升车以为逼兑，不料黑弃卒以兵林车控制右翼，打开了新局面。

- 39. 仕五进六 车3平4
- 40. 仕六退五 卒1平2
- 41. 炮八平九 卒2平3
- 42. 炮九进六 象5退7
- 43. 马六进七 车4平3
- 44. 马七退六 卒3平4
- 45. 炮九退三 车3平1
- 46. 炮九平八 车1平2
- 47. 炮八平九 卒4平5

红马受制跳不出来，河头车顶马不便离岗，各子涣散无力，又不敢挺中兵换卒，怕黑当头炮再跳马伏卧槽及挂角之杀着。眼看黑边卒移近吃掉红中兵，如图5。此时黑方已初步确立优势地位，真中局结束。接图5进入后中局，黑力图扩大优势。

- 48. 兵四平三 车2退1
- 49. 炮九退一 卒5平6
- 50. 马六进七 车2平5

也可改车2进2，炮九平五象7进5，车三平四车2平3，炮四平八车3退7，相五进三，黑得子可胜。但蒋志梁认为黑

失先取胜慢，宁可掌握先手攻势。

- 51. 车三平二 马7进6
- 52. 车二进一 炮9进5
- 53. 炮九平五 马6进7
- 54. 帅五平六 卒6进1
- 55. 车二退四 马7退5
- 56. 车二平一 炮9平8
- 57. 车一退一 卒6平5
- 58. 车一平二 马5进3

如图6，黑在破象有利情况下兑子，双方皆剩车马2个强子，黑占明显优势。后中局结束，接图6进入残局。

残局阶段，红走得不够细致，很快就被黑弈出优胜局面，红见大势已去，没走到最后败局就提前认输。残局着法略。

这盘棋开局双方都采用柔型阵式，没有大刀阔斧的拼杀，只是细腻蚕食的争斗，所以整个中局比较长，又分为三个阶段。但也有一些实战对局，开局不久即发起强烈攻势，弈到真中局就造杀入局，没有后中局阶段，更谈不到残局了。例如刘殿中先胜黄有义局例：

- 1. 炮二平五 马2进3
- 2. 马二进三 马8进7
- 3. 车一平二 车9平8
- 4. 马八进九 卒7进1

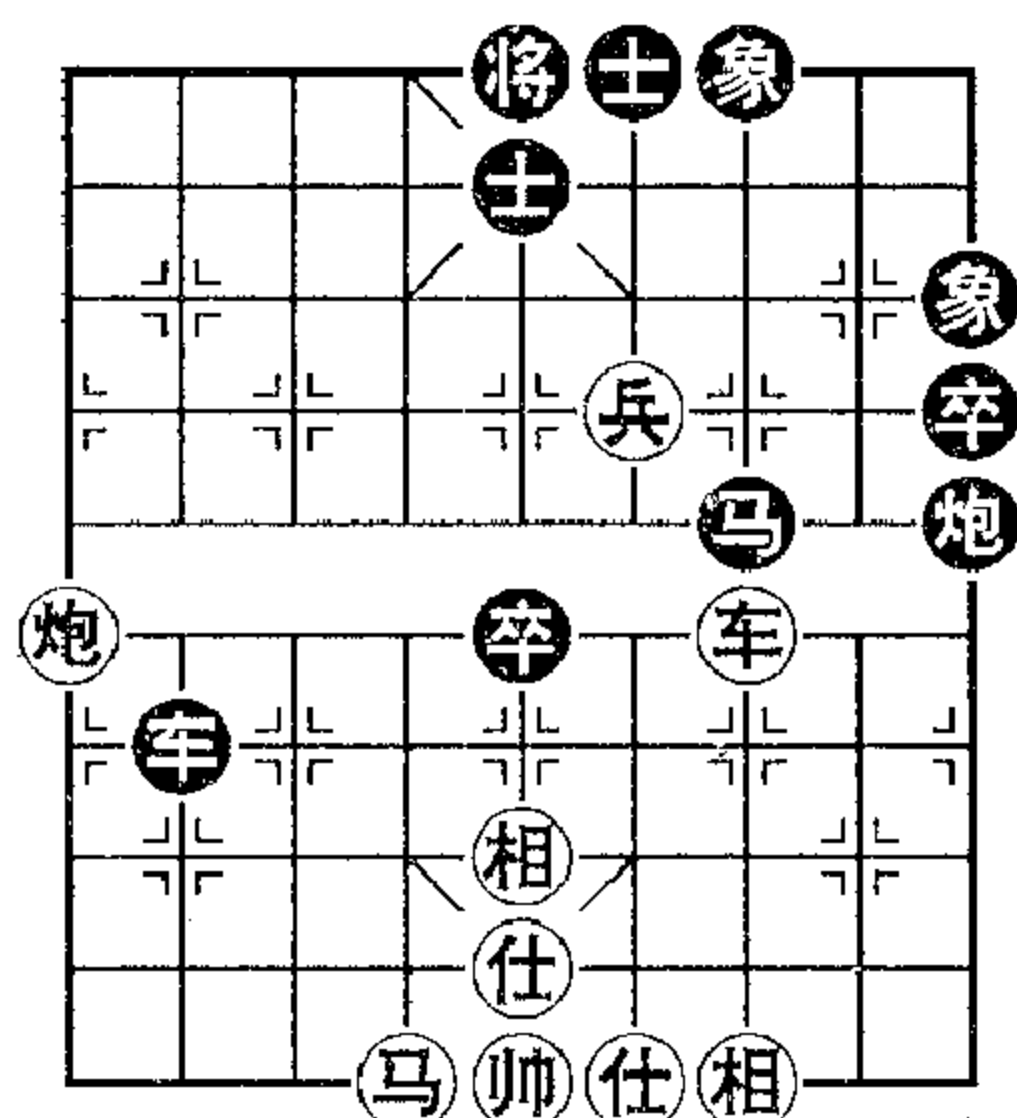


图5

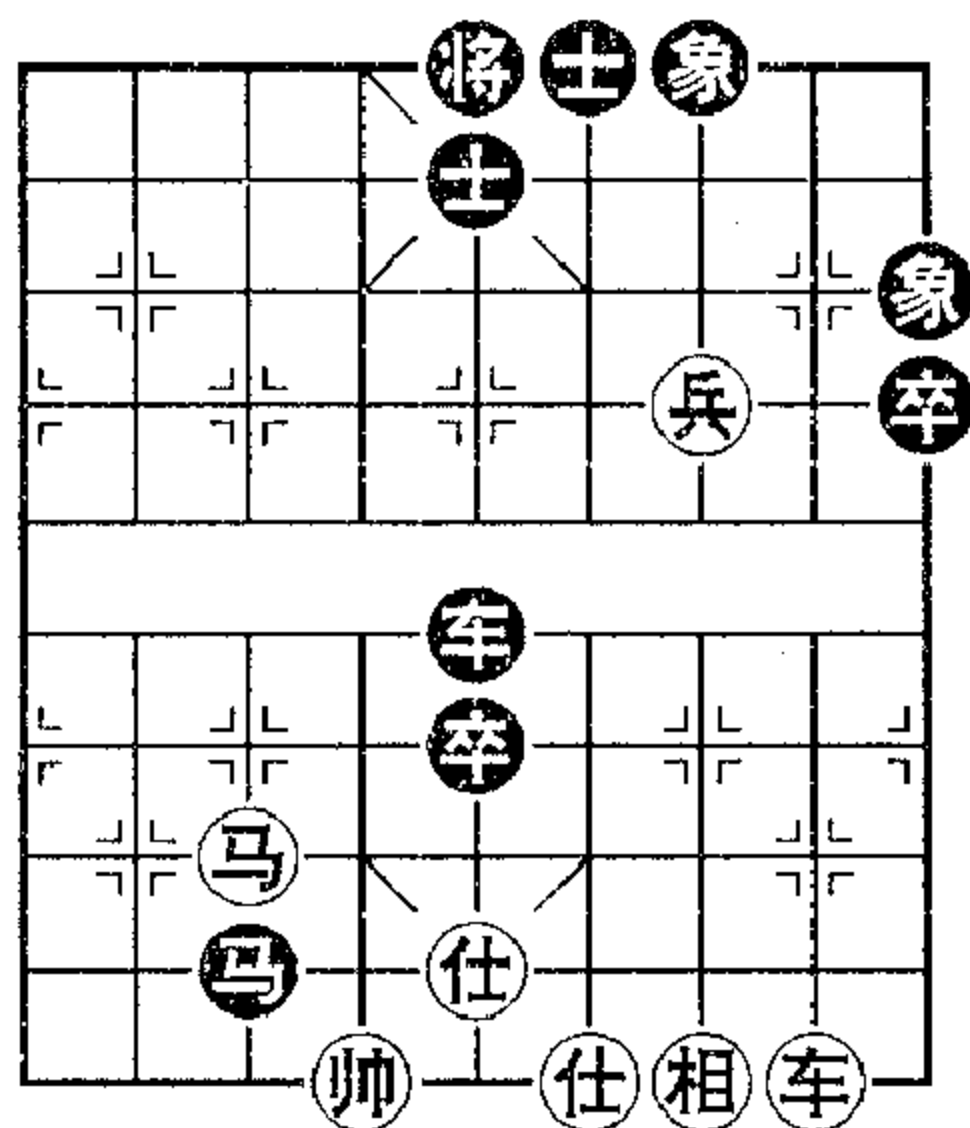


图6

- 5. 炮八平七 车1平2
- 6. 车九平八 炮2进2
- 7. 车二进六 马7进6
- 8. 车八进四 象3进5
- 9. 兵九进一 卒3进1

如图7，双方弈成五七炮双直车对屏风马左马盘河阵式，开局结束，接图7进入中局。

- 10. 车二退二 卒7进1
- 11. 车二平三 炮8平7
- 12. 兵七进一 卒3进1
- 13. 车八平七 马3进4
- 14. 炮五进四

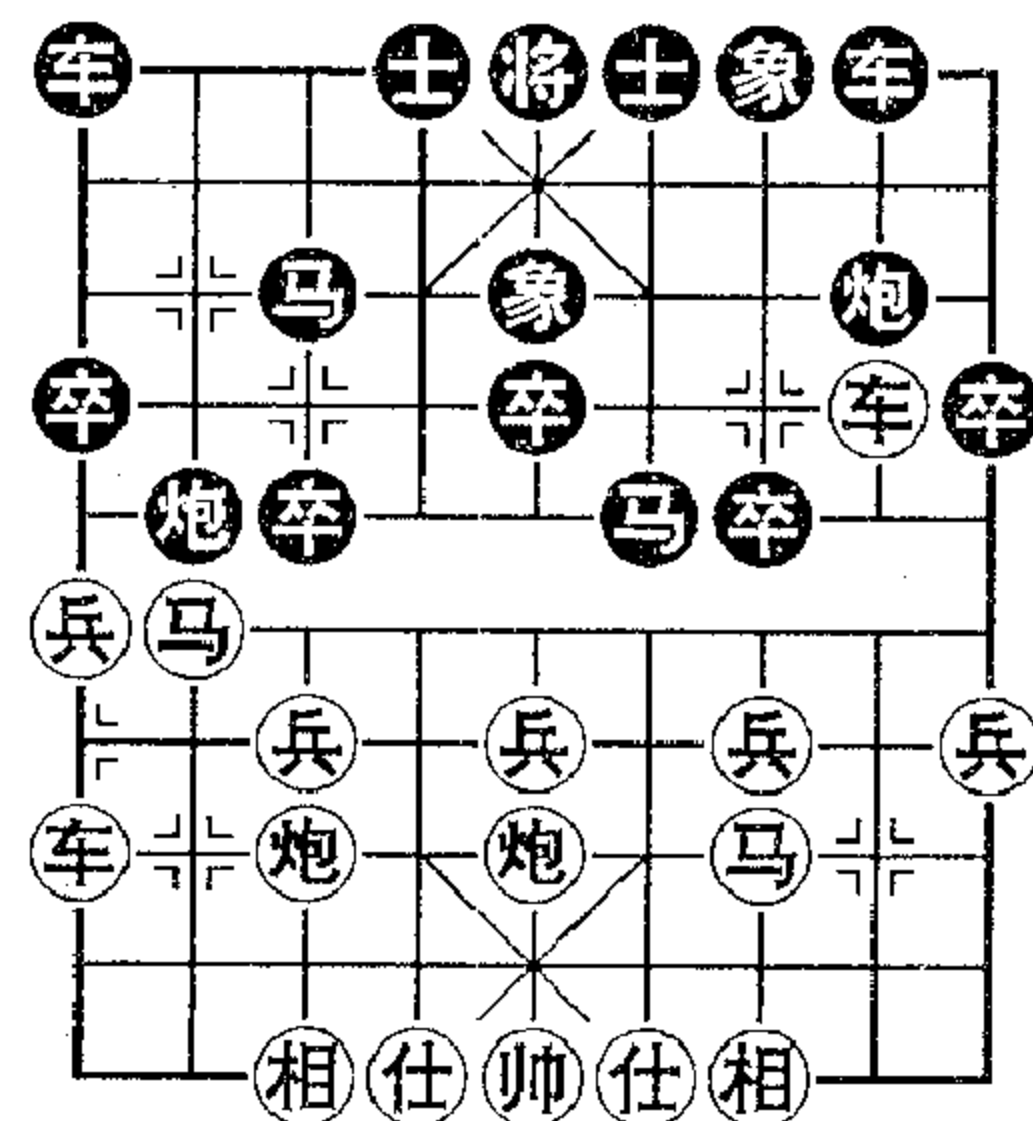


图7

红挺兵兑卒攻马，得以中炮击卒叫将，充分发挥了五、七两路炮的攻击作用。黑第11回合应改士6进5先避免应将，可争得对攻时间。目前红刚发起攻势，属前中局阶段。

- 14. …………… 士6进5
- 15. 车七进一 炮2进3
- 16. 车七平六 炮2平7
- 17. 车三平八 2平3
- 18. 车六平四 前炮平1

红抓住黑补左士之失误，进车骑河捉双，经过兑双马至图8局面，已基本脱离原来双方布局的阵式，前中局结束，接图8进入真中局。

- 19. 车八平四 象7进9
- 20. 仕四进五 车3进3
- 21. 炮七平五

红双肋车叫杀，棋战进入高潮，至此黑方认输，以下必然的着法是：

查看完整版

付费下载



---

## 【百万古籍库】

<https://www.fozhu920.com/list/>

【易】【医】【道】【武】【文】【奇】【画】【书】

1000000+ 高清古书籍

打包下载





## 【风水】风水命理资料合集\_9500 本

阴宅阳宅、风水堪舆、八字命理、手相面相、符咒卦象、奇门遁甲、紫微斗数.....



## 【中医】中华传统医学资料大全\_15000 本

针灸、推拿、正骨术、汉医、苗医、民间秘方偏方、药洒药方、祖传医术、珍本...



## 【道术】道家法术\茅山术\符咒术\气术\_3000 套

修真秘籍、丹道、道家秘术、胎息功、内丹术、茅山法术、道家符咒、巫术、...



## 【武术】传统武术与现代搏击术\_6200 册

少林、武当、太极拳、形意拳、八极拳、咏春拳、气功、散打、格斗、拳击、...



## **【集藏】经史子集库\_13300 卷**

【经史子集】楚辞、汉赋、诗集、词集、宝卷、正史、编年、别史、纪事本末、地理志...



## **【国画】传世名画 \_ 6100 卷**

唐、金、辽、宋、元、明、清 800 多位画家近 6000 多幅传世...



## **【县志】方志\地方县志\乡志\地理志\_8100 册**

府志、区志、乡志、地理志..... 此合集为全国范围地方县志\府志古籍影印电子版，...



## **【国学】中华古籍库—32 万册古籍书**

32 万册《中华古籍库》【32 万册影印古籍 + 20 多亿字，带检索器和阅读工具】包括各地方志、日本内...

**【更多】 >> <https://www.fozhu920.com/list/>**