

一、中炮对屏风马类

第 1 局

浙江于幼华（红先负）上海胡荣华

1986年11月16日弈于湘潭

中炮过河车对屏风马平炮兑车

- 1.炮二平五 马8进7 2.马二进三 车9平8
3.车一平二 卒7进1 4.兵七进一 马2进3
5.车二进六 炮8平9 6.车二平三 炮9退1
7.马八进七 士4进5 8.马七进六 炮9平7
9.车三平四 象7进5

在中炮过河车平炮兑车布局中，黑方最常见的着法是：车8进5，炮八进二，象3进5，炮八平六，卒3进1，兵三进一，车8退1，成相峙形势。现在“避熟就生”旨在出其不意，夺取局面的主动权。

10.车九进一

防御方走出新变化，就给进攻方提出了新的课题。红方提横车可能是为了控制黑方右翼3路线。这步棋1987年第六届全运会团体预赛中也出现过炮五平六或炮五平七的攻法。看似炮五平六的走法较为稳健、有效。

10.…………… 车1进1 11.炮八平九 车8进5

12.兵三进一

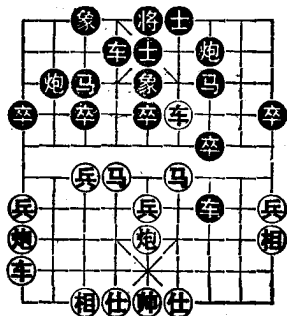
上一回合红方平边炮的目的是想出动左车攻击黑之右翼，而现在正是时机却又挺三兵，很使人费解，改为车九平八较为有力。其变化是：(1)炮2退1，兵三进一，车8退1（如车8平7，马三进四，红优），车八进六，马3退4，兵三进一，车8平7，马三进四，红优。(2)车8平4，车八进六，马3退4，车四进二，炮7退1，车四平三，马7进6，炮五进四，红优。

12. 车8平7

14. 相三进一 车7进1

如图形势，黑方放弃河沿要津。而进车捉中兵，是深谋远虑之着。它既可以从中路牵制和反击，同时伺机渡7卒过河、跃7路马进行反击。现在的形势应该说由于红方没有充分利用九路红车对黑方进行有效攻击、变得混乱而难以捉摸。

13. 马三进四 车1平4



15. 车九平八 炮2退1

17. 马四进三 炮7平8

佳着！打开3路可增加一个攻击渠道，同时也摆脱了红方对自己右翼的牵制。

19. 兵七进一 炮2平3

21. 车四平二 炮8平6

23. 车二退二 马7进6

25. 马七进八 车7平5

16. 马六退七 卒7进1

18. 仕四进五 卒3进1

20. 马三进一 车4进1

22. 马一进三 卒7平8

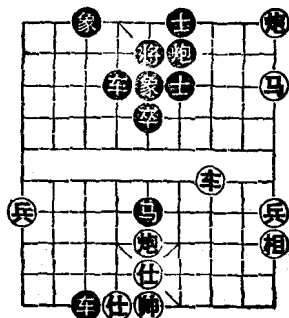
24. 车二平三 炮3进3

26. 马八进九

又失机会，马吃边卒后将失子遭败，应走炮五平二，尚可周旋。其变化是：(1) 车5平8，相七进五，车4进3，车3进2。(2) 将5平4，炮二进七，将4进1，炮九平五。这两种变化均可待机而战。

26. …… 马3进1 27. 炮九进四 车5平3
 28. 车八退一 炮3进5 29. 车八平七 车3进3
 30. 炮九平一 士5进6 31. 炮一进三 将5进1
 32. 马三退一 马6进5

红方虽集中车马炮猛攻，但由于黑方6路炮“一夫当关，万夫莫入”而无可奈何。相反，黑马6进5后杀机四伏，红方一切反扑终难得逞。



33. 炮一退一 将5退1
 34. 炮一进一 将5进1
 35. 炮一退一 将5退1
 36. 炮一进一 将5进1
 37. 炮一退一 将5退1 38. 炮五平二 将5平4
 39. 炮二进七 士6进5 40. 车三进五 将4进1
 41. 炮二退九 车4进6 42. 车三退八 马5进3
 43. 马一退三 炮6平7 44. 马三进一 车4平5
 45. 车三平五 马3进5 46. 帅五进一

如马一进三，则马5退7、炮二平三、车3退3。仍是黑胜。

46. …… 车3退1 47. 帅五退一 车3平8
 至此，红方又失一子，认负。

第 2 局

陕西牛钟林（红先负）福建王晓华

1986年4月22日弈于邯郸

中炮过河车对屏风马平炮兑车

- 1.炮二平五 马8进7 2.马二进三 卒7进1
3.车一平二 车9平8 4.车二进六 马2进3
5.兵七进一 炮8平9 6.车二平三 炮9退1
7.马八进七 士4进5 8.炮八平九 炮9平7
9.车三平四 车1平2 10.车九平八 马7进8
11.车四进二 炮7进5 12.相三进一 炮2进4
13.兵五进一 炮7平3 14.马三进四

五九炮过河车这路变化，至此多走兵五进一，从中路进攻，在第四届全运会预赛时，青海张录首先推出马三进四这路变化，并以这一新的套路大战杨官璘，立即成为热门布局。

- 14.…………… 炮2退5 15.车四退三 卒7进1
16.马四退三 象7进5

先补中象较稳，如卒7进1，则马三退五，黑方2、3路欠棋，亦难逞强。

- 17.马三进五 卒7平6

红方上马次序欠妥，可改走兵五进一，黑如卒7进1，则马三进五，这样四路车比实战的活动余地大。又黑如炮2进5，则兵五进一，马3进5，车四平五，红好走。

- 18.兵五进一 炮2进5 19.马五进六 炮2平9

红跃马蹬双、强行进攻，如仕六进五，则卒6平5，红

未见便宜。此时黑炮打边兵弃子是其预订计划，企图通过围困红右车达到弃子得势之目的。如果改走炮3平6打车，则红方有炮五平二的妙手解围，并必擒一子。

20. 马六退七

红方面临两种选择，一是得子失势，即实战结果；二是保持局面复杂性走车八进九，以下接走炮3进3，仕六进五，马3退2，马六进八，马2进1，兵五进一，有中兵配合当头炮，从组织进攻角度分析，红方好走。

20. 车2进9 21. 后马退八 炮9退2

22. 车四进三 炮9平5 23. 仕六进五 车8平7

黑方自弃子后，有中炮镇住中路，物质上净多三只小卒，子力之间联系密切，其得超过了其失，显然是十分合算的。

24. 炮九平八 车7进6 25. 马八进九 车7平4

26. 炮八进一 车4进1

红如改走车四退三捉马，则黑马8进7，车四退一，将5平4亦难应付。此时黑进一步车准备平3路进攻底线，凶象，也可以走车4退1

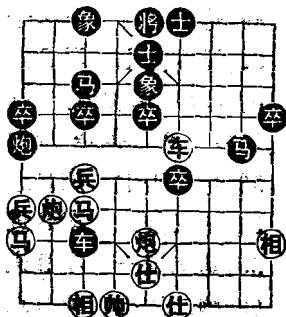
27. 车四退三 车4平3

28. 帅五平六 炮5平1 图

如图：黑方平边炮再弃一子，弈来十分精采，如果逃马，过河卒将被消灭，整个大好形势即付之东流。

29. 车四平二 卒3进1

挺卒打车，占先手便宜，同时策动右马投入作战，着法



查看完整版

付费下载



【百万古籍库】

<https://www.fozhu920.com/list/>

【易】【医】【道】【武】【文】【奇】【画】【书】

1000000+ 高清古书籍

打包下载





【风水】风水命理资料合集_9500 本

阴宅阳宅、风水堪舆、八字命理、手相面相、符咒卦象、奇门遁甲、紫微斗数.....



【中医】中华传统医学资料大全_15000 本

针灸、推拿、正骨术、汉医、苗医、民间秘方偏方、药洒药方、祖传医术、珍本...



【道术】道家法术\茅山术\符咒术\气术_3000 套

修真秘籍、丹道、道家秘术、胎息功、内丹术、茅山法术、道家符咒、巫术、...



【武术】传统武术与现代搏击术_6200 册

少林、武当、太极拳、形意拳、八极拳、咏春拳、气功、散打、格斗、拳击、...



【集藏】经史子集库_13300 卷

【经史子集】楚辞、汉赋、诗集、词集、宝卷、正史、编年、别史、纪事本末、地理志...



【国画】传世名画 _ 6100 卷

唐、金、辽、宋、元、明、清 800 多位画家近 6000 多幅传世...



【县志】方志\地方县志\乡志\地理志_8100 册

府志、区志、乡志、地理志..... 此合集为全国范围地方县志\府志古籍影印电子版，...



【国学】中华古籍库—32 万册古籍书

32 万册《中华古籍库》【32 万册影印古籍 + 20 多亿字，带检索器和阅读工具】包括各地方志、日本内...

【更多】 >> <https://www.fozhu920.com/list/>