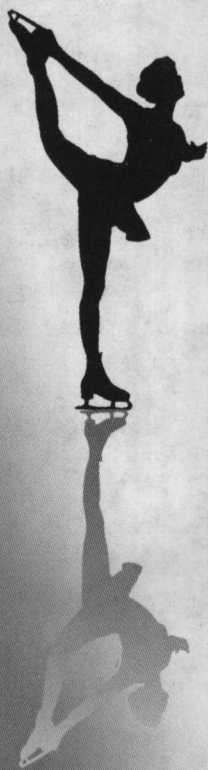


独舞弈林



□文 刘锦祺

由世界象棋联合会主办,中国澳门象棋总会承办的第十届世界象棋锦标赛于10月21日在澳门落下帷幕。中国队又一次凭借雄厚的实力征服了世界,特级大师许银川以8胜1和的战绩荣膺世界冠军,特级大师洪智获得亚军,同时许银川和洪智组成的中国男队取得了男子团体冠军;特级大师伍霞获得世锦赛女子冠军。中国象棋队在世界象棋锦标赛上实现了包揽三大冠军的五连霸伟业。

在中国象棋队取得可喜成绩之余,我们不妨回顾一下曾经走过的征程,却不能不让我们深思。

世界象棋锦标赛最早于1990年在新加坡举办,中国队特级大师吕钦取得首届世界象棋冠军,女子冠军则被新加坡棋王张心欢夺得。其后的十届比赛中,男子个人冠军、男子团体冠军从来没有哪支队伍在中国队手中夺走过。女子冠军则失手四次,分别是:第一届新加坡的张心欢、第四届澳大利亚的黄玉莹、第五届意大利的林野、第七届中国台北高懿屏(与中国王琳娜并列)。可以说中国人在世界象棋这个舞台上独舞弈林的。

为了提高非华裔棋手的积极性,世界象棋锦标赛特设“非华裔棋手奖”,但仅仅凭这一奖项来吸引更多洋棋手走进象棋大家庭中来是不现实的,为此世界象棋联合会又专门设立了象棋推广委员会。作为主要推广国,中国象棋协会也多次组织中国队去美国、加拿大、英国等地进行象棋推广,但是推来推去成绩总是不尽人意,象棋依旧是在华人的范围内发展,以至于每两年一届的世界象棋锦标赛根本没有体现出竞技的对抗性。

中国象棋难道真是“中国”象棋吗?只能在亚裔这个圈子里玩吗?答案是否定的。

中国象棋协会先后同国外的智力公司合作举办了几届大赛,先是2001年同英国的BGM公司,后又于2005年同世界智力大师公司,这两项赛事的成功举办无疑促进了象棋走向世界的脚步。中国象棋被列入亚洲室内运动会以及明年在北京举行的首届世界智力运动会的比赛项目。可以说中国象棋正在走出国门,但离我们要实现的“同一象棋世界、同一国际化梦想”的道路还很漫长。

希望在不久的将来,在世界赛场上,各国棋手的水平不断接近,比赛竞争程度日渐激烈,这样对于象棋运动的发展才大有裨益。剑舞弈林,中华不寂寞。竞雄天下,百家共争强。

编辑/无尘

历届世界象棋锦标赛成绩

届次	时间	地点	男子个人冠军	男子团体冠军	女子个人冠军
1	1900	新加坡	吕钦	中国	张心欢
2	1991	云南	赵国荣	中国	胡明
3	1993	北京	徐天红	中国	胡明
4	1995	新加坡	吕钦	中国	黄玉莹
5	1997	香港	吕钦	中国	林野
6	1999	上海	许银川	中国	金海英
7	2001	澳门	吕钦	中国	王琳娜 高懿屏
8	2003	香港	许银川	中国	郭莉萍
9	2005	巴黎	吕钦	中国	郭莉萍
10	2007	澳门	许银川	中国	伍霞

由曲阜市人民政府、济宁市节会办公室举办的中国曲阜国际孔子文化节——孔子文化周象棋联谊赛于10月14日至10月19日在山东曲阜市圆满落下帷幕。这次大赛汇集了众多象棋特级大师、大师。经过六天争夺，江苏王斌夺得冠军，以下列二至六名的棋手分别是沈阳苗永鹏、河北申鹏、浙江赵鑫鑫、辽宁董春华、河南李少庚。下面评介三盘精彩对局，以供读者。

孔府展儒弈

□ 评注/牛保明

山西 周小平(先胜)浙江 赵鑫鑫

(2007年10月15日弈于山东)

五六炮边马对屏风马挺7卒

比赛双方，一位是刚刚蝉联全国棋友杯大奖赛冠军的业余豪强，一位是刚刚摘取全国个人赛桂冠的职业特大，引人注目。

1. 炮二平五 马8进7
2. 马二进三 车9平8
3. 车一平二 马2进3
4. 马八进九 卒7进1
5. 炮八平六 ……………

比赛双方，一位是刚刚蝉联全国棋友杯大奖赛冠军的业余豪强，一位是刚刚摘取全国个人赛桂冠的职业特大，引人注目。平炮仕角稳步进取，形成五六炮边马对屏风马进7卒，该布局流行于上世纪90年代，吕钦、许银川、徐天红等名家均擅长此道。但近几年红方流行的下法是五七炮，五六炮反而比较少见，小平面对新科状元稳扎稳打，在战略上欲出其不意。

5. …………… 车1平2
6. 车九平八 炮2进4

右炮封车是黑方的一路正常变化，另有炮2进2、炮8进4两大变例，各具特点。

7. 车二进四 炮8平9
8. 车二平四 ……………

平车四路，稳妥之着。如改走车

二平七(又如车二平六，黑则马7进6，车六平四，车2进4，黑方反先)，则马7进6，兵九进一，士6进5，仕六进五，车8进6，黑方易走：

8. …………… 车8进1

以往出现较多的下法是士4进5或车8进6，现高车准备左车右调加强右翼的封锁力量，这一典型战术在对付五七炮时比较多见。

9. 兵九进一 车8平2

10. 炮六进二 ……………

灵活有力，充分发挥仕角炮的作用，突破封锁，扩大先手。

10. …………… 炮2退2

黑如改走卒7进1，则车四平三，马7进6，炮六平七，象3进5，炮七进三，炮9平3，炮五进四，士4进5，相七进五，炮2进4，马三进四，前车平4，车三进五，互缠局面，红方多相易走，参考2006年4月17日弈天网大理国月令人孤7段先胜彩虹山4段之局。

12. 车八进四 马3进4(图1)

如图1形势，此局面在实战中十分少见，已无谱可依，全凭临场应变。双方子力隔河对峙，表面平淡，暗中较劲。此时虽该黑方行棋，但由

于红子力位置靠前，特别是双车虎视河口，颇具潜力，黑须谨慎从事，加强防守。实战中赵特大马3进4急于反击，略显急躁。是否可以走前车平7马后藏车，以静制动，伺机进取呢？现推演如下：前车平7，红如A.兵七进一，马7进6，兵七进一，炮9平6，车四平五，卒5进1，黑方得子；B.兵三进一，炮2平7，马三进二，车2进5，马九进八，炮9进4，车四退一，炮9进3，互相牵制，红方略先。

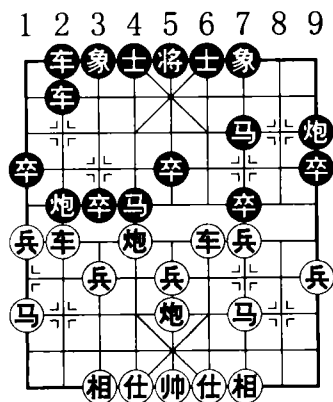


图1
九八七六五四三二一

13. 车四退一 ……………

好棋！以退为进，后发制人

13. …………… 象3进5

黑此时只好再补象固防。如卒7进1,红则立即炮六进五打士,将5平4,车八平三,红弃子取势,局面大优。

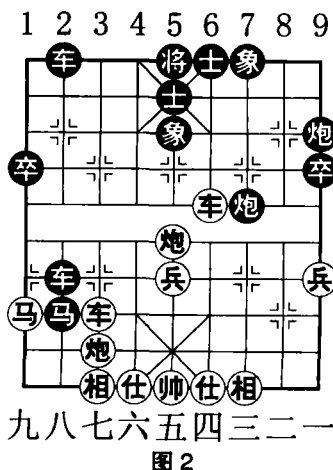
- 14.炮六退三 卒3进1
- 15.车八平七 炮2平3
- 16.兵三进一 炮3平7
- 17.马三进二 前车进7
- 18.车七平六 马4退3
- 19.炮六平七 马3进2
- 20.车六退一 马2进1
- 21.兵七进一 ……………

弃兵捉马意在缓解左翼的压力,临场比较谨慎。局后研究,小平认为直接走马二进四更加简明有力,黑方根本无暇骚扰红阵,红甚满意。看来不断总结才有可能不断提高。

- 21.…………… 马1退3
- 22.车六平七 马3退2
- 23.马二进四 ……………

佳着!兑子取势是红方期待已久的突破方案。有人对此形容为“拔根”,颇有意境。由此一着,小平吹响了进攻的冲锋号!

- 23.…………… 马7进6
 - 24.炮五进四 士4进5
 - 25.车四进二 马2进1
 - 26.车七进一 前车退5
 - 27.炮五退二 ……………
- 好像也可以车七平五保炮。
- 27.…………… 马1进2
 - 28.车七退二 前车进3(图2)



如图2形势,红方子力活跃,占据要位,局面主动一目了然。而处于守势的黑方是继续忍耐加强防御,还是抓住机会进行反击呢?局面复杂,何去何从,难以定夺。不过无论是谁,置于此地都愿奋勇当先,不甘落后。作为棋风锐利,以攻杀见长的鑫鑫特大更是如此。第一感觉肯定是进车杀中兵,威胁红方赖以进攻的灵魂——当头炮。这一回他又是选择了进攻,希望以攻代守,但是操之过急,结果事与愿违。此时冷静而客观的抉择可能是继续坚持,固守待变,走前车平4抢占要道,以顽强的着法来消耗对手的意志与耐心,然后伺机进取。

- 29.仕四进五 ……………

头脑清醒,含蓄有力,好棋!

- 29.…………… 前车平5

- 30.车四平五 车5平7

- 31.相三进五 ……………

再补一手相,不急于车五平八得子,老练至极。

- 31.…………… 马2进1

- 32.炮七平六 炮9进4

- 33.车五平八 车2平4

- 34.仕五进六 ……………

漂亮,支仕打车攻敌所必救,是前面红方设计的组合战术之一,黑方局势已是江河日下。

- 34.…………… 炮9退2

- 35.炮六进八 ……………

兑子取势,判断准确,争取战场的主动权。如改走车八退五抓马,则会得子失先,此乃下策。

- 35.…………… 炮9平2

- 36.炮六平九 将5平4

- 37.马九进八 炮7平5

- 38.仕六退五 ……………

局势难解难分之时,红方再一次悠闲地补起中仕,此时此刻轻轻的一步停着确有雷霆万钧之力!“死子勿急吃,临杀勿要急”,小平把象棋哲理演绎得鲜明生动,恰到好处。

- 38.…………… 车7平5

- 39.马八进六 ……………

不吃子反弃子,胸怀大局,优势之下也毫不手软。特级大师刘殿中对小平的评价在耳边又重新响起:“非常狠的着法,太凶了,看得非常准。”

- 39.…………… 车5退1

- 40.马六进七 将4平5

- 41.马七进八 象5退3

落象变化稍微多一点,可考验一下对手,若落士马上就会丢车。

- 42.车七进七 士5退4

- 43.车七平六 将5进1

- 44.车六平四 炮2退3

- 45.炮九退一 将5进1

- 46.帅五平四 将5平4

- 47.车四平七

红方以酣畅淋漓、引人入胜的精彩入局,一气呵成,干净利落地赢得胜利。“余音绕梁,三日不绝”。在本次大赛中小平对阵两位特大1胜1和,面对五位象棋大师3胜1和1负(因迟到弃权),战绩骄人,令人信服。

近期在网上有些棋友热衷于探讨小平在全国排名多少,有多少人能击败他,他又能打倒多少人等等。其实这些问题无关紧要,笔者认为作为一名棋手,暂时的名次或名分并非关键,若能以饱满的热情、旺盛的斗志、忘我的投入、精心的创作为棋坛留下精彩的艺术作品,让大家享受到象棋艺术的真正魅力,体会到象棋文化的深刻内涵,真切地感受到一种不屈不挠、拼搏向上的人生态度,如此而已,人生无憾,英雄无悔!

□评注/党斐大师

湖北 刘宗泽(先负)湖北 柳大华

(2007年10月弈于山东)

中炮横车七路马对屏风马飞右象

在刚刚结束的“蔡王杯”全国象棋大奖赛上,柳老师勇夺冠军,“江湖快刀”刘宗泽获得了亚军。此次山东大奖赛最后一轮,柳老师和刘宗泽再次遭遇,获胜方将进入前16名。在这

种情况下,柳老师再次力挫刘宗泽。

- 1.炮二平五 马8进7
- 2.马二进三 车9平8
- 3.兵七进一 卒7进1
- 4.马八进七 马2进3
- 5.车一进一 象3进5
- 6.车一平四 炮8平9
- 7.炮八进二 马7进8

此时跃马是柳老师比较喜欢的下法,反弹力较强。另外还有一种很流行的下法就是士4进5,马七进六(如炮五平六,卒3进1,兵七进一,象5进3,马七进六,象3退5,车四进三,车8进4,双方均势),卒3进1,兵七进一,车1平4,马六进八,炮2进3,马八进七,车4进2,兵七进一,炮2进2,黑势不弱。

- 8.马七进六 ……………

红方也有车四平二牵制黑方的下法。演变如下:车四平二,炮2进2,马七进六,炮9平8,车二平四,马8进7,车四进二,炮8平7,炮五进四,马3进5,马六进五,炮2退2,兵七进一,卒3进1,炮八平五,士4进5,马五退七,卒7进1,车九平八,炮2平3,双方相持。

- 8.…………… 马8进9
- 9.马三退五 士4进5
- 10.炮五平六 卒7进1
- 11.马五进七 卒7进1
- 12.相七进五(图1)……

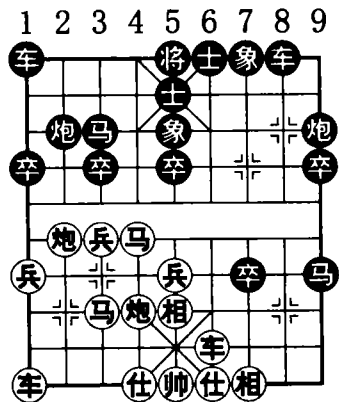


图1

如图1形势,柳老师曾在2006年象甲联赛中执后手与江苏王斌特大也对弈成相同的局面,当时王斌特大走的是车九进一,柳老师接走车8进9!随后,柳老师强行吃掉红相后,占据了局面的主动。所以此时刘宗泽做了些改进,走相七进五,稳妥下法。

- 12.…………… 车8进4
- 13.马六进七 马9进7
- 14.炮六进一 车8平7
- 15.仕六进五 ……………

红方补仕缓手,应改走相五进三强行吃卒!仍是双方均势的局面。

- 15.…………… 炮9平7
- 16.车九平六 卒1进1
- 黑方进卒好棋!准备开通边路走廊。
- 17.炮八退三 车1进3
- 18.前马退六 卒5进1

成功地赶走了红马后,柳老师已经取得了局面的主动权。

- 19.车四进一 车1平8
- 20.炮八平九 ……………

同样平炮,应改走炮八平七巩固阵型较好。

- 20.…………… 卒5进1

果断之着。弃掉中卒后,黑方的阵型更加协调,左右互补,由此可见柳老师超凡的大局观。

- 21.兵五进一 马3进2
- 22.炮六平五 马2进4
- 23.马七进六 车7平4
- 24.马六退七 车4平7
- 25.车六平八 ……………

红方平车强变,体现了刘宗泽剽悍的棋风。但是在如此下风情况下,选择求变并非明智之举,应继续走马七进六等待才是正路。

- 25.…………… 车8平4
- 26.车八进三 炮2平3
- 27.车四进六(图2)……

如图2形势,红方在下风中走出进车吃着,使得局面瞬间崩溃。应改走车八进六将军!黑方有两种选择,分别演变如下:(1)上5退4,兵五进一,车7平5,车八退四,车5退1,炮

九进四,红方尚有一搏;(2)炮3退2,炮五平七,炮3平4,炮七平八,虽然黑方仍然占优,但是红方还能维持,不至于败得如此干脆。

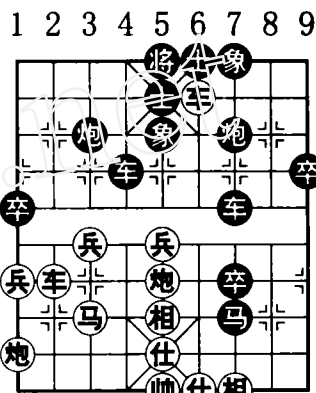


图2

- 27.…………… 马7退5

简明!一举奠定胜势。可见好棋也许就隐藏在最平凡的棋当中。

- 28.马七进五 炮7平6

红方丢子已成定局,胜利已经在向柳老师挥手了。

- 29.马五进三 ……………

无奈,如改走车四平二逃车,黑则卒7平6捉死红马。

- 29.…………… 炮3退1

- 30.车四退一 士5进6

- 31.马三进五 炮3平6

黑方似可走车7退2更为稳妥。

- 32.炮九进四 车7退2

- 33.车八进六 将5进1

- 34.兵七进一 卒7进1

- 35.兵七进一 车4进1

- 36.炮九进一 车7进4

- 37.炮九平一 炮6平9

或许是优势过大的原因,柳老师这段时间走得过于放松,给了红方一丝喘息的机会。此时黑方应改走车7平9捉炮,红如接走炮一平五,黑则象5退3,下伏车9平1吃兵兼叫杀的手段,红方难应。

- 38.马五进四 车7退3

39.兵五进一 车4进2

复杂局面下，柳老师再次体现了极强的心理素质，沉着冷静，算准红方的攻势并无威胁，真可谓艺高人胆大！

40.马四进二 车7平3

41.炮一平五 象5退3

42.车八退一 车4退5

43.车八退一 ……………

速败之着，红方应改走车八退四，黑如接走车4进7，红方可相五进七进行抵御。

43.…………… 车4进7

44.仕五退六 卒7进1

红方见己方的攻击速度已经明显落后（黑方即将形成三车闹仕之势，自己已无险可守），不得不签订城下之盟。

8进6，双方形成平稳局面。

9.相七进五 卒7平8

黑方平卒好棋！不给红方喘息的机会，此着是黑方上着捉马的后续手段。

10.仕六进五 车6平7

11.兵五进一(图1)……

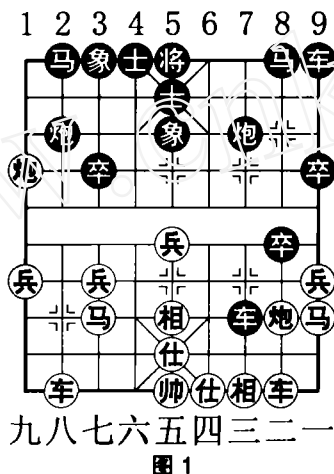


图1

如图1形势，虽然黑方左翼子力出动缓慢，但是对红方的右翼也施加了很大的压力，因此从局面上看只能说双方互有顾忌。红方此着冲中兵似好实坏，致使局面落入下风。应改走炮二退一！黑如卒8进1，炮二平三，车7平8(如卒8进1，则炮三进六，炮2平7，车八进九，卒8平9，车二进八，红方大优)，炮三进三，车9进2，炮三平二！车8进2，炮二退四，马8进6，兵一进一，红方占先。

11.…………… 卒8进1

12.炮二进七 车9平8

13.兵五进一 卒8进1

14.马七进五 车7退3

15.马五进四 马2进1

对弈至此，黑方已经取得了局面的主动权。

16.炮九退一 炮2平4

黑方也可改走炮2进2，强行兑马后可稳获优势。

17.车八进四 ……………

红方不能走马四进五踩象，因黑方可从容走车7平5吃掉中兵，红方

无法组织力量反击，而且面临被全面压制的窘境。

17.…………… 炮4进6

扩大优势的好棋！

18.仕五退六 炮4平8

19.车八退三 卒9进1

20.兵九进一 车8进6

21.车八平六 车8平6

黑方双车双炮位置绝佳，表演时刻即将到来。

22.马四进五 车7平5

23.马五退六 将5平6(图2)

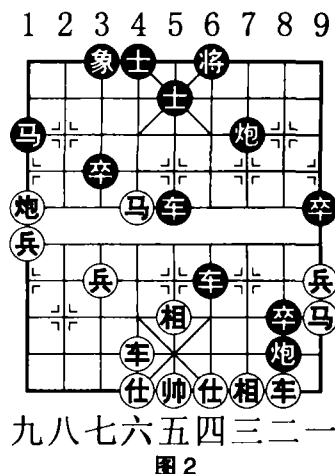


图2

如图2形势，黑方置车入虎口而不顾，捉住红方的弱点猛烈进攻，体现了小将敏锐的观察力！此着一出，红方败局已定。

24.仕六进五 炮8平4

25.炮九平五 卒8进1

26.马一退三 ……………

无奈之着。红方如改走车二平一，黑则车6退2捉双得子。

26.…………… 车6进2

27.车二平一 卒8平7

红方如继续走相三进一，黑则车6退4再得一子，张大师见再坚持下去已无意义，遂投子认负。小将陆伟韬用一把锐利的“飞刀”阻击了张大师，也给仙人指路对卒底炮这一路布局提出了一个新的课题。

编辑/双侠

评注/党斐大师

浙江 张申宏(先负)湖南 陆伟韬

(2007年10月14日弈于山东)

仙人指路对卒底炮

1.兵三进一 炮8平7

2.炮八平五 象7进5

3.马八进七 卒7进1

4.车九平八 卒7进1

5.马二进一 车1进1

6.车一平二 车1平6

7.炮五进四 ……………

双方轻车熟路，很快形成了仙人指路对卒底炮的常规阵势。此时炮打中兵是近年来非常流行的下法，其目的是趁黑方立足未稳，率先出击。红方如选择仕四进五，黑则车6进2，局面趋于缓和。

7.…………… 士6进5

8.炮五平九 车6进6

飞刀！黑方进车捉马，出乎所有人的意料。刚一开局，黑方便给“张军长”出了一个大大的难题。比较常见的下法是马2进1，车八进四，卒3进1，车八平三，车6进2，炮九退二，马

查看完整版

付费下载



【百万古籍库】

<https://www.fozhu920.com/list/>

【易】【医】【道】【武】【文】【奇】【画】【书】

1000000+ 高清古书籍

打包下载





【风水】风水命理资料合集_9500 本

阴宅阳宅、风水堪舆、八字命理、手相面相、符咒卦象、奇门遁甲、紫微斗数.....



【中医】中华传统医学资料大全_15000 本

针灸、推拿、正骨术、汉医、苗医、民间秘方偏方、药洒药方、祖传医术、珍本...



【道术】道家法术\茅山术\符咒术\气术_3000 套

修真秘籍、丹道、道家秘术、胎息功、内丹术、茅山法术、道家符咒、巫术、...



【武术】传统武术与现代搏击术_6200 册

少林、武当、太极拳、形意拳、八极拳、咏春拳、气功、散打、格斗、拳击、...



【集藏】经史子集库_13300 卷

【经史子集】楚辞、汉赋、诗集、词集、宝卷、正史、编年、别史、纪事本末、地理志...



【国画】传世名画 _ 6100 卷

唐、金、辽、宋、元、明、清 800 多位画家近 6000 多幅传世...



【县志】方志\地方县志\乡志\地理志_8100 册

府志、区志、乡志、地理志..... 此合集为全国范围地方县志\府志古籍影印电子版，...



【国学】中华古籍库—32 万册古籍书

32 万册《中华古籍库》【32 万册影印古籍 + 20 多亿字，带检索器和阅读工具】包括各地方志、日本内...

【更多】 >> <https://www.fozhu920.com/list/>